



Junta de Freguesia



◆ BALANÇO DE DOIS ANOS DE MANDATO ◆

A nova Freguesia de Santa Clara completou dois anos de existência a 29 de Setembro de 2015






◆ DEPOIMENTOS DA POPULAÇÃO ◆

(pág.^a 15)



◆ BOLETIM N.º 10 ◆
◆ INFORMATIVO ◆
Abril 2016

EXECUTIVO

PRESIDENTE	
Dr.ª Maria da Graça Pinto Ferreira PS	
SECRETÁRIO	
Eng.º Rui Manuel Coelho PS	
TESOUREIRA	
D. Maria Antonina Cruz PS	
1.º VOGAL	
Eng. Luís Vian Costa	
2.ª VOGAL	
D. Maria Isabel Silva	

PELOUROS

<ul style="list-style-type: none"> ◆ GESTÃO GERAL ◆ GESTÃO DE PESSOAL ◆ REPRESENTAÇÕES EXTERNAS ◆ COMUNICAÇÃO ◆ AÇÃO SOCIAL E SAÚDE ◆ EDUCAÇÃO E FORMAÇÃO ◆ REQUALIFICAÇÃO URBANA ◆ TRANSPORTES 	4.ª feira, das 16h às 17h
<ul style="list-style-type: none"> ◆ ATAS DAS REUNIÕES DO EXECUTIVO ◆ DESPORTO 	4.ª feira, das 18h às 19h
<ul style="list-style-type: none"> ◆ GESTÃO DE TESOURARIA 	4.ª feira, das 15h às 16h
<ul style="list-style-type: none"> ◆ OBRAS ◆ ESPAÇO PÚBLICO ◆ ESPAÇOS VERDES ◆ PARQUES INFANTIS ◆ HIGIENE URBANA ◆ SEGURANÇA 	4.ª feira, das 17h às 18h
<ul style="list-style-type: none"> ◆ HABITAÇÃO ◆ CULTURA E EVENTOS 	4.ª feira, das 14h às 14h30

ASSEMBLEIA DE FREGUESIA

<ul style="list-style-type: none"> ◆ PS - 6 	Presidente Luís Sande Silva 1.º SECRETÁRIO Ana Delgado 2.º SECRETÁRIO Miguel Teixeira	Jorge Morgado Manuel Joaquim Pereira Filipe Cerqueira
<ul style="list-style-type: none"> ◆ PPD/PSD - 3 	Maria Albertina Ferreira Jácome Dantas Albertina Costa	<ul style="list-style-type: none"> ◆ PCP - PEV - 3 Bruno Rôlo Isabel Mesquita David Castro
<ul style="list-style-type: none"> ◆ CDS-PP - 1 	João Condeixa	

ÍNDICE

	PÁG.
EDITORIAL	3
PROGRAMA ELEITORAL E DIAGNÓSTICO DA SITUAÇÃO	4 e 5
O QUE JÁ REALIZÁMOS	6 a 15
O QUE VAMOS REALIZAR	16

SERVIÇOS DA JUNTA DE FREGUESIA - www.jf-santaclara.pt

LARGO DO MINISTRO Telf: 21 756 74 20 geral@jf-santaclara.pt	ATENDIMENTO ADMINISTRATIVO, TESOURARIA, EXECUTIVO, GESTÃO E FUNÇÕES DE APOIO À GESTÃO (PESSOAL, CONTABILIDADE, COMUNICAÇÃO, INFORMÁTICA E SERVIÇO JURÍDICO)	2ª a 6ª, das 10h às 13h e das 14h às 18h
CAMPO DAS AMOREIRAS Telf: 21 752 03 00	ATENDIMENTO ADMINISTRATIVO, POSTO DOS CTT, GESTÃO DO ESPAÇO PÚBLICO, GESTÃO DOS SERVIÇOS SOCIAIS	
	OTL e CENTRO DE APOIO AO ESTUDO	2ª a 6ª, das 14h às 18h
SERVIÇOS SOCIAIS - Polo 1 Rua Tito de Morais Telf: 21 753 07 80	ATENDIMENTO, RECEÇÃO DE DESEMPREGADOS e BIBLIOTECA	2ª a 6ª, das 10h às 13h e das 14h às 18h
	MÉDICO - CLÍNICA GERAL	5ª, das 14h às 17h
	ENFERMAGEM	2ª a 6ª, das 10h às 12h
	APOIO PSICOLÓGICO	4ª, das 15h às 17h
	APOIO SOCIAL DA SCML	2ª a 6ª, das 14h às 16h30
	ACONSELHAMENTO JURÍDICO	2.ª, das 16h30 às 18h
	CENTRO DE APOIO AO ESTUDO	2ª a 6ª, das 17h30 às 19h30
SERVIÇOS SOCIAIS - Polo 2 Av. Glicínia Quartim Telf: 91 533 96 24 / 21 606 08 38	CANTINA SOCIAL	2ª a 6ª, das 9h às 16h
	REFEITÓRIO	2ª a 6ª, das 10h às 14h
	FORMAÇÃO EM "COSTURA", OUTROS SERVIÇOS A IMPLEMENTAR	2ª a 6ª, das 10h às 13h e das 14h às 18h
	OTL e CENTRO DE APOIO AO ESTUDO	2ª a 6ª, das 14h às 18h
PISCINA MUNICIPAL SANTA CLARA - Rua Prof.º Adelino da Palma Carlos Telf: 21 116 53 23	NATAÇÃO, HIDROGINÁSTICA, AQUAFITNESS, AQUADEEP, GINÁSTICA SÊNIOR E LOCALIZADA, KARATÉ, HIP HOP, ZUMBA, AERÓBICA, POWERSTEP	2ª a 6ª, das 7h45 às 21h30 Sábado e Domingo, das 8h45 às 19h Feriados, das 9h às 19h
SERVIÇOS OFICINAIS Az. de Santa Susana, 129	OFICINA, GARAGEM, APOIO À HIGIENE URBANA	2ª a 6ª, das 8h às 18h

EDITORIAL

3

Começo por caracterizar a nova Freguesia de Santa Clara, situada na zona noroeste de Lisboa, mas com acesso privilegiado a todas as artérias viárias de comunicação, como o Eixo Norte/Sul, a A8, paredes meias com o Aeroporto e ponto de passagem, funcionando como uma das portas de entrada na cidade.

Distende-se por 3,2 km², na sua maioria constituídos por zonas urbanas, mas outras ainda com um carácter semi-rural, em cujos bairros algo distintos se acolhe uma população de cerca de 25.000 habitantes.

Dispõe de grandes potencialidades, inclusivé de crescimento, na medida em que representa a zona de expansão da cidade, através do projecto urbanístico da Alta de Lisboa.

A par das suas igrejas, casas apalaçadas e jardins clássicos exibindo a sua história pluricentenária, ostenta também o seu edificado habitacional, equipamentos diversos (Escolares, Desportivos, Culturais, Sociais) e jardins contemporâneos, supermercados e feira tradicional e ainda uma banda de música não regimental, num compromisso de saudável diversidade e complementaridade.

Mas Santa Clara compõe-se também de zonas comumente ditas sociais, com situações problemáticas que requerem a atenção muito especial das estruturas da Administração Pública, com relevo para as Autarquias, pelo que o presente balanço de actividades se irá focalizar nas duas vertentes fundamentais que constituem o cerne da nossa preocupação: - o Espaço Público e a componente Social.

Pela sua inequívoca interligação, começo por referir o processo da Reorganização Administrativa da Cidade de Lisboa, que reputo como absolutamente pertinente e essencial, tendo em conta que a última reestruturação datava de há mais de 50 anos, numa época em que a mudança é a palavra de ordem.

Com efeito, fruto da sua expansão e evolução natural, Lisboa configurava uma situação anacrónica, com freguesias de dimensões totalmente desproporcionadas, em termos de áreas geográficas e número de habitantes (estes variando entre 40.000 e apenas 350). Também de realçar, a propósito, pela sua importância, a função dos Presidentes de Junta na Assembleia Municipal, em que, na sua qualidade de Deputados, têm todos iguais direitos de participação, incluindo o voto, independentemente da dimensão do que representam, o que, em última análise, coloca uma interrogação sobre o princípio da democracia representativa. E ainda a natureza das funções próprias de cada órgão autárquico, as quais, na sua maioria e na prática, vinham sendo desempenhadas pelas Juntas de freguesia, mediante protocolos celebrados anualmente com a Câmara Municipal.

E se a este panorama acrescentarmos as mais valias decorrentes de factores como proximidade e economia de escala, facilmente se constata a necessidade imperiosa de uma correcção de tais assimetrias.

O Dr. António Costa, então Presidente da Câmara de Lisboa, foi, do princípio ao fim, o rosto deste projecto participativo, que implicou negociações e cedências no próprio quadro parlamentar e de que resultou a nova configuração do mapa administrativo da cidade, no qual as anteriores 53 freguesias (algumas mantendo a sua dimensão, outras objecto de reagrupamento), deram lugar às 24 novas freguesias, mas todas igualmente acrescidas com competências próprias, a transferir da Câmara Municipal.

As Eleições Autárquicas de 29 de Setembro de 2013 consubstanciaram este processo.

A Freguesia de Santa Clara foi criada neste contexto, por agregação das anteriores freguesias da Ameixoeira e Charneca.

O Partido Socialista foi o vencedor das eleições, com significativa maioria, tendo obtido 6 mandatos, face às restantes forças partidárias (PPD/PSD/ - 3; CDU - 3; CDS/PP - 1), pelo que lhe coube a implementação e gestão da nova freguesia, para o mandato 2013/2017.

O Novo Executivo, a que presido, fixou a sua sede no Largo do Ministro e definiu as Orientações Estratégicas e as Medidas Prioritárias para o decurso dos 4 anos de mandato, em torno de três parâmetros fundamentais:

1. Efectuar o diagnóstico da situação;
2. Implementar a nova freguesia;
3. Cumprir o prometido no programa eleitoral.

Nesta altura, em que já se ultrapassou a metade do mandato, congratulamo-nos por ter cumprido cabalmente o prometido e por se poder constatar que SANTA CLARA congrega as diversas sensibilidades em torno do seu nome comumente adoptado.

Ainda falta um ano e meio vamos continuar a trabalhar.

A Presidente,

Maria da Graça Pinto Ferreira

♦♦ RUMO AO FUTURO ♦♦

PROGRAMA ELEITORAL: O QUE PROMETEMOS

No nosso programa eleitoral de 2013, assumimos os seguintes compromissos:

- Identificar e aprofundar o **diagnóstico das características e necessidades dos vários bairros que compõem a freguesia de Santa Clara**;
- Intervir em **todos os locais, em função das suas prioridades!**
- Cuidar do **Espaço Público em geral**, com destaque para os Espaços Verdes e a Higiene Urbana;

- Prosseguir a **intervenção** de carácter **social**. Mantendo as funções já implementadas e introduzindo as que se revelarem necessárias e possíveis, como apoio a situações de dificuldades;
- Manter os **postos de atendimento** à população;
- Trabalhar numa óptica participativa**, envolvendo as instituições e as pessoas, proporcionando-lhes meios e clamando-as à cooperação!

1 DIAGNÓSTICO DA SITUAÇÃO ENCONTRADA

Aprofundámos o conhecimento da freguesia, suas vulnerabilidades e potencialidades.

Expressamos, sem qualquer margem de exagero, que, para além das características específicas da área geográfica em presença, situada numa zona mais periférica da cidade, e constituída por bairros distintos, sem uma rede viária funcional que permita a fácil deslocação dentro e para o exterior, um espaço público degradado e uma população heterogênea, multiétnica e multicultural, mas, fruto de vicissitudes várias, predominantemente de escassos recursos económicos e reduzida escolaridade e competências qualificadas, se recebeu uma situação extraordinariamente difícil no que concerne a **Instalações, Equipamentos e Utensílios, Profissionais Autárquicos, Sistema de Contabilidade e Orçamento**.

1.1 INSTALAÇÕES

Pode-se e deve-se confirmar nos locais:

- Apenas a área da Charneca apresentava o edificado da Junta de freguesia em bom estado, fruto da actuação do Executivo anterior, que investiu na reabilitação sistemática de todas as suas instalações, na implementação dos Serviços Sociais e no próprio Espaço Público, em termos de manutenção e requalificações diversas;
- Para além disso, foi recebido um somatório de problemas a enfrentar, em péssimas condições, implicando remodelações profundas, com gastos avultados em pessoal e materiais, designadamente:

Zona da Ameixoeira
Largo do Ministro (Edifício Sede); Rua Direita e Calçada do Poço.

Transferências da Câmara Municipal
Edifício da Avenida Glicínia Quartín; Posto da Higiene Urbana; Instalações Escolares (5 Escolas e 5 Jardins de Infância).

1.2 EQUIPAMENTOS E UTENSÍLIOS

- Piscina Municipal de Santa Clara** - Maquinaria, instalações eléctricas, canalizações em final de ciclo, desajustadas às soluções actuais e com consumos elevadíssimos;
- Higiene Urbana** - Máquinas e Utensílios obsoletos e manifestamente insuficientes);
- Espaços Verdes** - Jardins e outros Espaços Verdes em muito mau estado, com destaque para o jardim M^a Ponces de Carvalho, na Alta de Lisboa, e a quase totalidade da zona da Ameixoeira;

- Espaço Público** - Zonas da freguesia em alto estado de degradação e abandono (Ameixoeira antiga; AUGI's da Qt^a da Mourisca, Torrinha, Grafanil, Galinheiras, Alto do Chapeleiro; ARU de Santa Clara, junto ao Eixo N/S; Qt^a das Lavadeiras);
- Estruturas Viárias** - Insuficientes e degradadas, não permitindo a deslocação interna entre os vários bairros da freguesia;
- Arvoredo** - Podas inexistentes, desde há décadas; Árvores em fim de ciclo de vida, requerendo substituição; Queda de árvores de grande porte; Árvores inadequadas em vários bairros, provocando problemas nas canalizações, de visibilidade, e tantos outros.

1.3 PROFISSIONAIS AUTÁRQUICOS

Manifestamente insuficientes, em todas as categorias; Transferências da Câmara Municipal, constituídas por vários casos acentuadamente problemáticos, por motivos diversificados – alguns de grande gravidade.

1.4 SISTEMA DE CONTABILIDADE

À excepção da Charneca, que já funcionava com Centros de Custos, enfrentou-se uma total inexistência de qualquer discriminação de custos específicos relativos a instalações, equipamentos, Espaço Público (água, electricidade, gaz, etc).

Este panorama de falta de indicadores, associado à recepção das novas transferências, em várias etapas, gerou legítimas interrogações de gestão, obrigando à rápida introdução de medidas de registo discriminado (por Centros de Custos) das receitas e das despesas, para que, decorrido um ano de lançamentos, já se tornasse possível perspectivar a situação seguinte.

1.5 ORÇAMENTO

- Critério de atribuição até à Reorganização Administrativa** - Em função do número de eleitores.
- Orçamentos das 24 freguesias de Lisboa, após a Reorganização Administrativa** - Critérios desconhecidos (*Veja-se publicação oficial no Diário do Governo*):
No que concerne a Santa Clara, sabemos apenas que não se encontram reflectidos os seguintes indicadores, que se nos afiguram fundamentais:
 - N.º de eleitores;
 - Área geográfica;
 - Equipamentos públicos transferidos da Câmara Municipal;
 - Necessidades Sociais;
 - Receitas geradas insignificantes, comparativamente à cidade de Lisboa.

FREGUESIAS	ÁREAS (Km2)	N.º ELEITORES	ORÇAMENTO
Ajuda	2,88	14547	1.729.072,65 €
Alcântara	5,07	12832	2.119.615,53 €
Alvalade	5,34	30414	3.424.938,19 €
Areiro	1,74	20159	2.437.788,48 €
Arroios	2,13	29946	2.976.859,74 €
Avenidas Novas	2,99	21742	3.456.261,62 €
Beato	2,46	11553	1.720.013,58 €
Belém	5,73	14909	2.952.142,38 €
Benfica	8,03	34696	3.882.893,31 €
Campo de Ourique	1,65	20472	2.105.905,13 €
Campolide	2,77	13639	1.684.763,47 €
Carnide	3,69	16520	2.550.779,06 €
Estrela	4,60	18125	2.733.905,43 €
Lumiar	6,57	37511	3.457.607,15 €
Marvila	7,12	35626	3.990.216,80 €
Misericórdia	2,19	13228	3.052.741,61 €
Olivais	8,09	32258	4.382.075,11 €
Parque das Nações	5,44	15532	3.357.148,78 €
Penha de França	2,71	26044	2.291.269,90 €
Santa Clara	3,36	18880	2.721.512,13 €
Santa Maria Maior	3,01	12516	4.580.905,53 €
Santo António	1,49	12424	2.269.473,03 €
São Domingos de Benfica	4,29	29995	2.858.004,74 €
São Vicente	1,99	13927	2.250.131,78 €

Fonte: Wikipedia

Fonte: CNE

Fonte: Dec.-Lei 56/2012



2 IMPLEMENTAÇÃO DA NOVA FREGUESIA

Foi um processo complexo, diria que à prova de resistência, sobretudo para as freguesias onde ocorreram agregações, como foi o caso de Santa Clara, porquanto não houve sequer um dia de intervalo entre a cessação das freguesias anteriores e a entrada em pleno funcionamento das novas freguesias.

2.1 ESTRATÉGIAS E MEDIDAS ADOPTADAS

- Realização de todas as funções próprias e equilíbrio financeiro da nova autarquia, optando por formas de melhor execução, mais baixos custos e promoção do emprego local;
- Parafraseando o velho ditado "Em tempos de guerra não se limpam armas", houve que lançar mão dos recursos existentes e ir, gradualmente, adquirindo novos meios (pessoas, instalações, equipamentos) e aperfeiçoar métodos de actuação;
- Definir prioridades, estruturando-as em 3 fases temporais de intervenção, respectivamente:

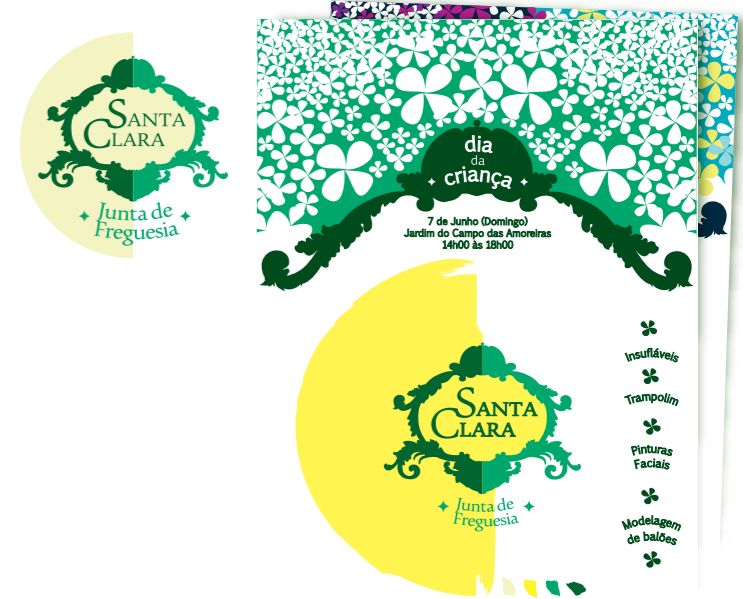
- 1ª Fase – Até 31 de Dezembro de 2013;
- 2ª Fase – Até 31 de Dezembro de 2015;
- 3ª Fase – Até Setembro de 2017.



1ª Fase – PRIORIDADES – ATÉ 31 DE DEZEMBRO DE 2013

- Cessação das duas freguesias anteriores e criação da nova freguesia (procedimentos logísticos);
- Aceitação e integração das novas funções, pessoas e equipamentos provenientes da Câmara Municipal;
- Elaboração da Macroestrutura e Mapa de Pessoal (1.ª versão);
- Reorganização dos serviços (funções e afectação de pessoas);
- Aquisição de bens e serviços;
- Contratação de pessoal;
- Articulação permanente com a Câmara Municipal;
- Adequação das instalações do Edifício Sede (1.ª fase das obras).

- Criação da Identidade visual da Junta de Freguesia de Santa Clara:



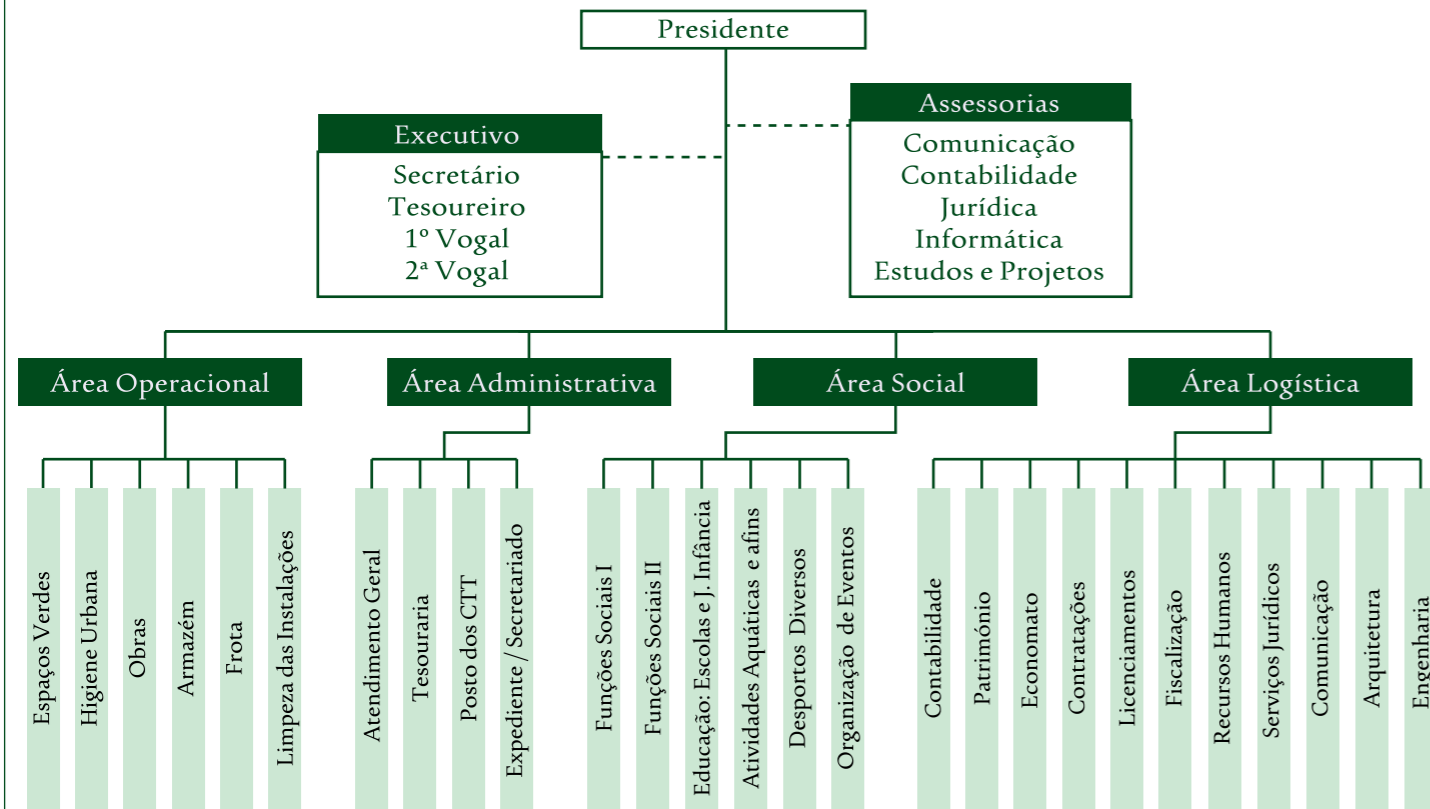
2.ª Fase - ATÉ 31 DE DEZEMBRO DE 2015

Os objectivos estratégicos para esta fase foram: - A prossecução, ajustamento e melhoria das actividades referidas na 1.ª fase: - Reorganização dos serviços de apoio à gestão, ajustamento e melhoria das actividades e prossecução das obras do edifício sede (2.ª fase).

A) REORGANIZAÇÃO DOS SERVIÇOS DE APOIO À GESTÃO

- ◆ Concepção da nova estrutura do Plano de Actividades e do Orçamento;

- ◆ Organização contabilística por Centros de Custos;
- ◆ Elaboração das novas Tabelas de Taxas e Emolumentos;
- ◆ Apetrechamento de Meios (pessoas, instalações, equipamentos, utensílios);
- ◆ Selecção e integração de pessoal para as várias funções;
- ◆ Elaboração da Estrutura Orgânica da Junta e Mapa de Pessoal (2.ª Versão).



- ◆ Remodelação das instalações no Edifício Sede (2.ª fase de obras).



B) AJUSTAMENTO E MELHORIA DAS ACTIVIDADES

- ◆ Remodelação do Edifício da Rua Direita e implementação da Nova Academia de Formação para Adultos de Santa Clara;
- ◆ Remodelações diversas na Piscina de Santa Clara;
- ◆ Construção do Refeitório do Campo das Amoreiras;
- ◆ Reparações sistemáticas e melhoramentos diversos nas cinco Escolas Públicas e nos cinco Jardins de Infância da freguesia;
- ◆ Reparações e melhoramentos diversos no Espaço Público e respectivos equipamentos;

- ◆ Implementação de Serviços Operacionais na Azinhaga de Santa Suzana, com permanente e continuada adequação das instalações e organização de funções;
- ◆ Criação dos Serviços Sociais II – Avenida Glicínia Quartín;
- ◆ Elaboração da Macroestrutura e Mapa de Pessoal (2.ª Versão);
- ◆ Elaboração de estudo prévio de Arquitectura para requalificação da zona antiga – Largo do Ministro e envolvente;
- ◆ Elaboração de estudo prévio de Arquitectura para remodelação do Edifício Sede;
- ◆ Adequação das instalações do Edifício Sede (2.ª fase);



2.ª Fase - ATÉ 31 DE DEZEMBRO DE 2015

SERVIÇOS SOCIAIS, EDUCAÇÃO, CULTURA E DESPORTO

Edifício do Campo das Amoreiras

- ◆ Coordenação Geral;
- ◆ ATL e Biblioteca Infantil;

- ◆ Organização das Colónias de Férias para Crianças, Jovens e Séniores;
- ◆ Organização das Festas da Freguesia, do Dia da Criança, Comemorações do 25 de Abril, Iluminações de Natal e outros eventos;
- ◆ Aulas de Ginástica para Séniores em todos os Centros de Dia.



Serviços Sociais I - Rua Tito de Morais

Consultas Médicas, Consultas Psicológicas, Enfermagem, Aconselhamento jurídico, Apoio Social pela SCML, Atendimento dos Desempregados, Biblioteca e Centro de Apoio ao Estudo, nas disciplinas de Português e Matemática.

Serviços Sociais II - Rua Glicínia Quartin

Cantina Social, Refeitório, Iniciação Musical, ATL e Centro de Apoio ao Estudo, nas disciplinas de Português e Matemática.



ACADEMIA DE FORMAÇÃO PARA ADULTOS

Em novas instalações, totalmente remodeladas e equipadas, foi implementada a Nova Academia de Formação, destinada a acções de formação para toda a população adulta, a partir dos 18 anos de idade.

Desde o ano lectivo de 2014/2015, e depois de contratados os formadores necessários, encontram-se em funcionamento vários módulos formativos, com as seguintes disciplinas: Informática, Pintura, Artes Decorativas, Arraiolos, História de Arte, Inglês, Cidadania e Espaço de Convívio.

A adesão foi significativa, contando, nesta fase, com um total de 80 participantes, que revelam grande satisfação, motivação e empenhamento, que se traduzem no teor dos trabalhos realizados.



PISCINA MUNICIPAL DE SANTA CLARA

Tendo em conta as características da população, bem como a distância face a outras possibilidades de prática de desporto aquáticos, foi assumida a função social da Piscina de Santa Clara.

Contudo, foram sendo introduzidas várias medidas, visando a sua divulgação para o exterior e a sua sustentabilidade, designadamente:

- ◆ Substituição de equipamentos e materiais para redução de custos;
- ◆ Assistência técnica permanente – reparações diversas;
- ◆ Contratos de manutenção e prestação de serviços;
- ◆ Identificação e priorização das futuras intervenções;
- ◆ Introdução de novas actividades (aquáticas, ginástica e outras);
- ◆ Sinalética no espaço público;
- ◆ Criação de Identidade visual da instituição.

FÉRIAS DESPORTIVAS VERÃO 2015!!!

INSCRIÇÕES AGORA E LIMITADAS!!!
18 MAIO A 18 JUNHO

EXPRESSIONISMO PLÁSTICO
PIQUENIQUES
MUSEU DA ELETRICIDADE
MUSEU DO TRAJE
CASA DO TENORE
PIREQUE SERAFINA
MUSEU DO TEATRO E BINGA
MUSEU ZOOLOGICO
JARDIM ZOOLOGICO
ATIVIDADES AQUÁTICAS
MUSEU DO TRAJE
CASA DO TENORE
PIREQUE SERAFINA
MUSEU DO TEATRO E BINGA
MUSEU ZOOLOGICO
JARDIM ZOOLOGICO
ATIVIDADES AQUÁTICAS

crianças dos 6 aos 12 anos de idade

PREÇOS
Residentes na Freguesia e Utentes da Piscina: 80€
Filhos de Utentes da Piscina: 90€
Outros: 100€
Acesso a mais Descontos! Inclui almoço!

LOCAL
Piscina Municipal de Santa Clara
T. 211 165 323
piscina@lf-santadara.pt
Recepção: 2.ª a 6.ª feira das 7h45 às 21h30;
Sábados e Domingos das 8h30 às 19h

DOCUMENTOS
• Fotocópia do bilhete de identidade/cartão do cidadão
• Fotografia a cores
• Documentos comprovativos residência / utente (para o benefício das condições especiais)
• Preencher a Ficha de inscrição

ATIVIDADES 22 JUNHO A 3 JULHO



A Piscina conta com uma elevada taxa de frequência, rondando os 1 400 participantes.



SERVIÇOS OPERACIONAIS

Em termos estratégicos, tendo em vista a redução de custos, a resposta atempada e a empregabilidade na freguesia, decidiu-se pela gestão directa das diversas actividades da Junta.

Para o efeito, procedeu-se à:

- ◆ Organização do trabalho e das funções;
- ◆ Implementação dos serviços em local adequado;
- ◆ Contratação de pessoas nas diversas áreas temáticas (serralharia, mecânica, pintura, canalização, electricidade, carpintaria e outras), sob a orientação de um arquitecto e de um engenheiro civil;
- ◆ Aquisição de máquinas e utensílios próprios.



ACTIVIDADES:

Higiene Urbana

- ◆ Implementação de equipas em todos os bairros da freguesia.

Espaços Verdes

- ◆ Requalificação de Jardins e Espaços ajardinados (Santa Clara, Maria Ponces de Carvalho, Torres Edifer) e manutenção de todos os restantes;
- ◆ Podas da quase totalidade das árvores da freguesia.

Armazém, Frota Automóvel e Limpeza das Instalações

Obras



OBRAS

Durante os dois anos transatos foram realizadas várias obras na Freguesia, das quais se destacam:

- ◆ **Sede da Junta** – Conclusão da 1.ª e 2.ª fases das obras da Junta e elaboração de estudo prévio de Arquitectura para complemento da 3ª fase;
- ◆ **Refeitórios** – Construção de quatro refeitórios nos locais de permanência do pessoal;
- ◆ **Serviços Sociais II** (Av. Glicínia Quartin);
- ◆ **Oficina, Armazém e Garagem** (Azinhaga de Santa Suzana);



- ◆ **Armazém** (Calçada do Poço);
- ◆ **Escolas e Jardins de Infância** – Reparações sistemáticas e melhoramentos diversos nas cinco Escolas Públicas e nos cinco Jardins de Infância da Freguesia;
- ◆ **Equipamentos Desportivos**;
- ◆ **Espaço Público** – Reparações diversas em Passeios e Calçadas.



DEPOIMENTOS DA POPULAÇÃO

ATENDIMENTO À POPULAÇÃO:

- ◆ “Não só foram mantidos, todos os Postos de Atendimento relativos às duas freguesias cessantes, como foram melhoradas as instalações no Largo do Ministro, sendo igualmente de sublinhar a qualidade do atendimento, pelos diversos funcionários.”
Cátia Santos

HIGIENE URBANA:

- ◆ “Nota-se, em toda a freguesia, uma melhoria acentuada, a nível de recolha de lixos, varredura e deservagem.”
Francisco Lopes

ACADEMIA DE FORMAÇÃO PARA ADULTOS:

- ◆ “Estamos muito contentes com as aulas de artes decorativas. Queríamos ter aulas de Costura Criativa e gostávamos que os períodos de férias não fossem tão grandes...”
Olinda de Jesus
- ◆ “A Academia de Santa Clara melhorou bastante; gosto muito das aulas de Artes Decorativas temos feito trabalhos muito lindos e é uma oportunidade que nós temos para conseguir melhorar esta fase da nossa vida. Também gostava muito de ter aulas de Costura Criativa. Agradeço muito esta oportunidade.”
Laura do Carmo Gomes
- ◆ “Em relação a formação da Língua Inglesa, em que estou a fazer a formação tem sido bastante proveitoso para as minhas necessidades. Apesar de não ter começado no início, mas noto que os restantes formandos já têm bastante aproveitamento. Tenho estado a gostar bastante da maneira como estão sendo administradas as aulas.”
Carlos Manuel Lubrino



JARDINS E ESPAÇOS VERDES:

- ◆ “É muito agradável verificar a forma como os vários jardins da freguesia têm sido melhorados, ao ponto de poder passar o nosso tempo de lazer ao ar livre, sem sequer termos que sair da freguesia. O Jardim de Santa Clara está lindíssimo, mas na realidade, todos os outros estão também muito bem cuidados.”
Sandra Celga Nunes

SERVIÇOS SOCIAIS:

- ◆ “O Centro de Estudos é uma mais valia considerável para apoiar as crianças da freguesia nas dificuldades escolares.”
Luís Carvalho
- ◆ “Em geral devo dizer os Serviços Sociais são uma mais valia para a Freguesia, pois abrangem tanto os mais jovens como os mais idosos que, em grande parte, têm carências económicas.”
Maria Emília Sacramento

PISCINA DE SANTA CLARA:

- ◆ “Como utente há vários anos, o meu grau de satisfação com os serviços prestados são elevados. Não encontro qualquer motivo para considerar menos positivo qualquer parâmetro”
Joaquim Horácio Esteves
- ◆ “Pratico natação livre na Piscina de Santa Clara desde 2007 e encontro-me completamente satisfeito com o serviço prestado e com o ambiente de simpatia que aqui encontro...”
M. de Sousa Salema de Araújo
- ◆ “Com a mudança para a Junta de Freguesia, as condições da piscina melhoraram bastante, como por exemplo a temperatura da água, a limpeza dos balneários e dos espaços envolventes. As assistentes são muito simpáticas, sempre prontas a ajudar quando necessitamos. Podiam fazer novas aquisições de equipamentos para as aulas.”
Sandra Celga Nunes



3ª Fase até Setembro de 2017 – CUMPRIR O PROMETIDO NO PROGRAMA ELEITORAL

Até ao final do mandato, vamos prosseguir dentro das linhas de orientação atrás descritas e propomo-nos:

A) POR INICIATIVA DA JUNTA DE FREGUESIA

- ◆ Manter todos os serviços existentes em funcionamento;
- ◆ Dar resposta às solicitações decorrentes das funções que lhe estão atribuídas;
- ◆ Melhorar os métodos e processos de funcionamento;
- ◆ Prosseguir a construção dos dois edifícios da Junta, nos termos dos projectos de Arquitectura já elaborados;
- ◆ Pugnar, junto de outras instituições, pela sua intervenção nas áreas da sua competência.

B) EM ARTICULAÇÃO COM A CÂMARA MUNICIPAL E EMPRESAS MUNICIPAIS

- ◆ Conclusão do Eixo Central;
- ◆ Construção do Polidesportivo das Galinheiras;
- ◆ Requalificação do Largo do Ministro e envolvente;
- ◆ Requalificação da Alameda António Sérgio;
- ◆ Demolição dos Pavilhões da Rua Jorge Sena;
- ◆ Reorganização do Estacionamento na Rua Eng.º Quartim Graça;
- ◆ Evolução da problemática de todas as AUGIs da freguesia, em função da respectiva especificidade;
- ◆ Repavimentação da Rampa do Mercado e outros arruamentos;
- ◆ Manutenção do diálogo permanente.

Considera-se que a equipa municipal, sob a liderança do seu presidente – Dr. Fernando Medina – pelas provas dadas de reconhecida competência, em todas as funções que tem desempenhado e pelo trabalho que está a desenvolver, irá prosseguir a significativa melhoria da cidade!

E, relativamente a Santa Clara, terá em devida conta as dificuldades que o presente Executivo da Junta teve que enfrentar, mas que venceu, de forma permanente e consistente.

E que saberá reconhecer que (citamos) “para cá da 2.ª Circular também é Lisboa!”

C) EM ARTICULAÇÃO COM O GOVERNO

- ◆ Pugnar pela construção do Centro de Saúde previsto no Plano de Urbanização da Alta de Lisboa.

D) EM ARTICULAÇÃO COM A SANTA CASA DA MISERICÓRDIA

- ◆ Cooperação sistemática, implementada nos Serviços Sociais da Rua Tito Morais e cooperações pontuais diversas;
- ◆ Pugnar pela requalificação do palacete Marquês do Alegrete.

Para terminar:

Um agradecimento à população pela confiança que em nós depositou e um agradecimento pessoal a toda a equipa de profissionais, por todo o trabalho realizado, espírito de boa vontade e motivação.

E, porque não fazemos promessas vãs e porque estamos conscientes de, até à data, não só termos cumprido tudo aquilo que prometemos, como ultrapassámos largamente o prometido, estamos à vontade para vos prometer que vamos prosseguir no mesmo sentido!

◆◆ RUMO AO FUTURO ◆◆

FICHA TÉCNICA

DIRETORA Maria da Graça Pinto Ferreira	EDIÇÃO RPVP Designers	IMPRESSÃO NVV-Novos Suportes Publicitários
PROPRIEDADE Junta de Freguesia de Santa Clara, Largo do Ministro, 1, 1750-200 Lisboa. Tel. 217567420	TIRAGEM 11.000 exemplares	PERIODICIDADE Trimestral

