



◆ BALANÇO DE 2 ANOS DE MANDATO ◆

Dois anos de estruturação mas também de obra feita
(pág.^a 3)



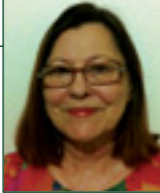


◆ ENTREVISTA ◆

Francisco Lopes
Coordenador da Organização de Eventos
(pág.^a 12)



◆ BOLETIM N.º8 ◆
◆ INFORMATIVO ◆
Setembro 2015

EXECUTIVO

PRESIDENTE	
Dr.ª Maria da Graça Pinto Ferreira PS	
SECRETÁRIO	
Eng.º Rui Manuel Coelho PS	
TESOUREIRA	
D. Maria Antonina Cruz PS	
1.º VOGAL	
Eng. Luís Vian Costa	
2.ª VOGAL	
D. Maria Isabel Silva	

PELOUROS

<ul style="list-style-type: none"> GESTÃO GERAL GESTÃO DE PESSOAL REPRESENTAÇÕES EXTERNAS COMUNICAÇÃO AÇÃO SOCIAL E SAÚDE EDUCAÇÃO E FORMAÇÃO REQUALIFICAÇÃO URBANA TRANSPORTES 	4.ª feira, das 16h às 17h
<ul style="list-style-type: none"> ATAS DAS REUNIÕES DO EXECUTIVO DESPORTO 	4.ª feira, das 18h às 19h
<ul style="list-style-type: none"> GESTÃO DE TESOURARIA 	4.ª feira, das 15h às 16h
<ul style="list-style-type: none"> OBRAS ESPAÇO PÚBLICO ESPAÇOS VERDES PARQUES INFANTIS HIGIENE URBANA SEGURANÇA 	4.ª feira, das 17h às 18h
<ul style="list-style-type: none"> HABITAÇÃO CULTURA E EVENTOS 	4.ª feira, das 14h às 14h30

ASSEMBLEIA DE FREGUESIA

<ul style="list-style-type: none"> PS - 6 	<p>PRESIDENTE Luís Sande Silva</p> <p>1.º SECRETÁRIO Ana Delgado</p> <p>2.º SECRETÁRIO Miguel Teixeira</p>	<p>Jorge Morgado</p> <p>Manuel Joaquim Pereira</p> <p>Filipe Cerqueira</p>
<ul style="list-style-type: none"> PPD/PSD - 3 	<p>Maria Albertina Ferreira</p> <p>Jácome Dantas</p> <p>Albertina Costa</p>	<ul style="list-style-type: none"> PCP - PEV - 3 <p>Bruno Rôlo</p> <p>Isabel Mesquita</p> <p>David Castro</p>
<ul style="list-style-type: none"> CDS-PP - 1 	<p>João Condeixa</p>	
ÍNDICE	PÁG.	
EDITORIAL	3	
AÇÃO SOCIAL	4-5	
EDUCAÇÃO E FORMAÇÃO	6	
ESPAÇO PÚBLICO	7	
CIDADANIA E PASSATEMPOS	8	
DESPORTO	9	
INFORMAÇÕES	10	
ATUALIDADES	11	
ENTREVISTA	12	
PISCINA MUNICIPAL	13	
NOTAS SOLTAS	14	
ACADEMIA DE FORMAÇÃO	15	
CULTURA	16	

EDITORIAL

3

O boletim da Junta de Freguesia tem uma periodicidade trimestral, que, sempre que possível, coincide com as datas das Assembleias Municipais ordinárias, a realizar nos meses de Abril, Junho, Setembro e Dezembro.

O presente boletim surge no período correspondente a 2 anos de exercício do atual Executivo, o que significa metade do seu mandato, pelo que nos parece oportuno, apresentar aqui, uma breve resenha dos aspetos fundamentais:

- ◆ Orientações Estratégicas;
- ◆ Medidas Adotadas;
- ◆ Situação Financeira da Autarquia.

◆ ORIENTAÇÕES ESTRATÉGICAS

Na 1.ª fase do atual mandato foi assumida como prioridade das prioridades a implementação da nova freguesia, traduzida nas seguintes preocupações:

- ◆ **Legalização da nova Autarquia criada e cessação das anteriores;**
- ◆ **Assunção de todas as funções, provenientes das 2 Juntas de Freguesia cessantes;**
- ◆ **Assunção gradual de todas as novas funções, decorrentes do processo de Reorganização Administrativa da Cidade de Lisboa;**
- ◆ **Definição da Macroestrutura Orgânica, definição de funções, apetrechamento de meios humanos e materiais.**

Todos estes objetivos se encontram atingidos. Apenas se vão introduzindo acertos.

◆ PRINCIPAIS MEDIDAS ADOTADAS

Consubstanciando as orientações estratégicas definidas, foram criadas condições de funcionamento:

- ◆ **Adequação das instalações do Edifício Sede**, com obras realizadas em 2 fases, no sentido de responder às exigências mais presentes e urgentes.

Estas duas fases encontram-se concluídas.

- ◆ **Definição da macroestrutura da Junta;**
- ◆ **Recrutamento e preparação de Pessoal** para a múltiplas funções – operacionais, administrativos, técnicas superiores e, obviamente, de gestão;
- ◆ **Aquisição de equipamentos e materiais de consumo;**
- ◆ **Montagem da Oficina, Armazém e Posto de Limpeza;**
- ◆ **Rentabilização do Edifício da Av. Glicínia Quartim** (através

de obras de reparação realizadas pela Câmara Municipal), **manutenção e ampliação do serviço de refeições** no respetivo refeitório, bem como **introdução de novas valências sociais, de apoio às crianças e jovens;**

◆ **Introdução da modalidade pedagógica de Apoio ao Estudo, nas disciplinas de Matemática e Português, em três Centros da Freguesia (Campo das Amoreiras, Rua Tito de Morais e Av. Glicínia Quartim);**

- ◆ **Obras de remodelação do Edifício da Rua Direita, n.º 18 e implementação da Academia de Formação para Adultos, a partir dos 18 anos;**
- ◆ **Introdução de várias formas de redução de consumos energéticos na Piscina de Santa Clara, melhoria do funcionamento e dos serviços e aumento e diversificação das ofertas prestadas, incluindo um programa de férias;**
- ◆ **Manutenção e aumento de todos os programas sociais (Praias-Campo, Passeios Sénior, OTL, Aconselhamento psicológico, Aconselhamento jurídico, Consultas médicas e Apoio Social);**
- ◆ **Melhoria acentuada no tratamento do Espaço Público, nas vertentes da Higiene Urbana, dos Espaços Verdes e Reparações;**
- ◆ **Reparações sistemáticas nas 5 Escolas Públicas e 5 Jardins de Infância da Freguesia.**

◆ SITUAÇÃO FINANCEIRA DA AUTARQUIA

Tem sido sempre praticada uma gestão equilibrada, por forma a cumprir dois objetivos fundamentais:

- ◆ Investir naquilo que é necessário;
- ◆ Manter um saldo, numa zona de conforto.

Nestes 2 anos, cumprimos tudo o que esperávamos. Vamos continuar esta dinâmica de trabalho e seriedade, em prol de uma Freguesia que vai ser muito melhor!

Contem connosco! E contamos consigo, também!

A Presidente,

Maria da Graça Pinto Ferreira

SERVIÇOS DA JUNTA DE FREGUESIA - www.jf-santaclara.pt

LARGO DO MINISTRO Telf: 21 756 74 20 geral@jf-santaclara.pt	ATENDIMENTO, TESOURARIA, EXECUTIVO, GESTÃO E FUNÇÕES DE APOIO À GESTÃO (PESSOAL, CONTABILIDADE, COMUNICAÇÃO, INFORMÁTICA E SERVIÇO JURÍDICO)	2ª a 6ª, das 10h às 13h e das 14h às 18h
CAMPO DAS AMOREIRAS Telf: 21 752 03 00	ATENDIMENTO, POSTO DOS CTT, GESTÃO DO ESPAÇO PÚBLICO, GESTÃO DOS SERVIÇOS SOCIAIS	
	OTL e CENTRO DE APOIO AO ESTUDO	2ª a 6ª, das 14h às 18h
SERVIÇOS SOCIAIS - Polo 1 Rua Tito de Morais Telf: 21 753 07 80	ATENDIMENTO, RECEÇÃO DE DESEMPREGADOS e BIBLIOTECA	2ª a 6ª, das 10h às 13h e das 14h às 18h
	MÉDICO - CLÍNICA GERAL	5ª, das 14h às 17h
	ENFERMAGEM	2ª a 6ª, das 10h às 12h
	APOIO PSICOLÓGICO	4ª, das 15h às 17h
	APOIO SOCIAL DA SCML	2ª a 6ª, das 14h às 16h30
	ACONSELHAMENTO JURÍDICO	2.ª, das 16h30 às 18h
	CENTRO DE APOIO AO ESTUDO	2ª a 6ª, das 17h30 às 19h30
SERVIÇOS SOCIAIS - Polo 2 Av. Glicínia Quartim Telf: 91 533 96 24	CANTINA SOCIAL	2ª a 6ª, das 9h às 16h
	FORMAÇÃO EM "COSTURA", OUTROS SERVIÇOS A IMPLEMENTAR	2ª a 6ª, das 10h às 13h e das 14h às 18h
	OTL e CENTRO DE APOIO AO ESTUDO	2ª a 6ª, das 14h às 18h
PISCINA MUNICIPAL SANTA CLARA - Rua Prof.º Adelino da Palma Carlos Telf: 21 116 53 23	NATAÇÃO, HIDROGINÁSTICA, AQUAFITNESS, AQUADEEP, AEROMIX, GINÁSTICA SÊNIOR E LOCALIZADA, KARATÉ, HIP HOP, ZUMBA, AERÓBICA, POWERSTEP	2ª a 6ª, das 7h45 às 21h30 Sábado e Domingo, das 8h45 às 19h Feriados, das 9h às 19h
SERVIÇOS OFICINAIS Az. de Santa Susana, 129	OFICINA, GARAGEM, APOIO À HIGIENE URBANA	2ª a 6ª, das 8h às 18h



◆◆ RUMO AO FUTURO ◆◆

FÉRIAS DE VERÃO - SÊNIORES

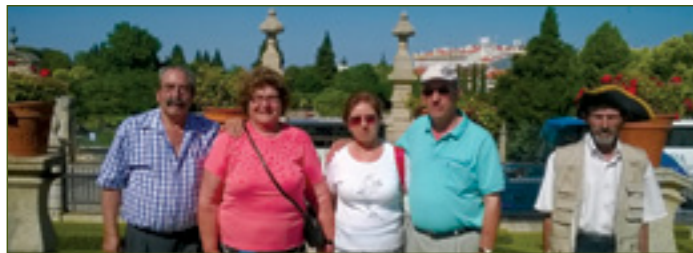
A Junta de Freguesia de Santa Clara organizou duas ações, para 90 Sêniores que decorreram em setembro. Desta forma, conseguiu-se momentos de convívio muito agradáveis, com idas à praia e visitas culturais.



PASSEIOS SÊNIOR

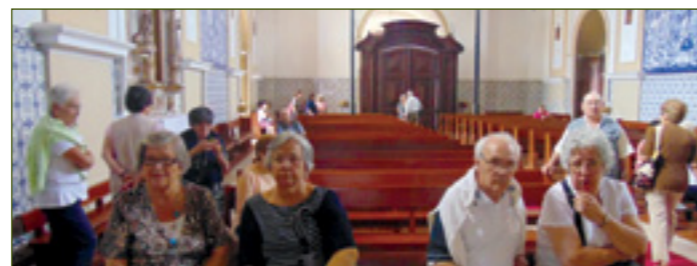
CASTELO BRANCO

No mês de Junho teve lugar o 4º passeio do programa "Passeios Sênior", a Castelo Branco e tendo contado com a participação de 50 pessoas. Os locais visitados foram o museu Tavares Proença Júnior, museu de arte-sacra da Santa Casa da Misericórdia e jardim do Paço.



LOUSÃ

No mês de Julho ocorreu o 5.º passeio, à cidade da Lousã, com a participação de 50 pessoas. Os locais visitados foram o Ecomuseu, a Igreja matriz, o Pelourinho, o Palácio da Viscondessa do Espinhal e por fim a Praia fluvial da Sra. da Graça (em Serpins).



FÉRIAS DE VERÃO - CRIANÇAS E JOVENS

A Junta de Freguesia de Santa Clara proporcionou Férias de Verão para 278 crianças e jovens, entre os 6 e os 17 anos. As atividades foram constituídas por idas à praia, jogos no campo, piqueniques, visitas de estudo, sempre acompanhadas e animadas por uma equipa de monitores e coordenadores.

Foram efetuados dois turnos em Julho. No final de cada turno realizou-se um convívio, com o objetivo de demonstrar os ensinamentos e aprendizagens transmitidos, e nos quais os familiares estiveram presentes, numa ótica de cooperação entre todos os principais agentes educativos.

Este projeto "Férias de Verão" decorreu nos mesmos moldes e com a qualidade dos anos anteriores! O balanço final é excelente e temos a convicção de ter contribuído, de forma muito positiva para a melhoria das férias das nossas crianças/jovens e para o aumento do usufruto das potencialidades da vida.





LUDOTECA DA CLARINHA

ATIVIDADES REALIZADAS

Na Ludoteca da Clarinha decorreram várias atividades, muito diversificadas. De salientar o Teatro de fantoches sobre a história do Capuchinho Vermelho, a elaboração de bandeiras coloridas em plástico para alegrar as Festas da Freguesia e a criação de uma casinha de chocolate para o novo teatrinho baseado na histórica infantil "A casinha de chocolate".

A principal afluência verificou-se durante as férias do ano letivo, cumprindo, assim a Junta de Freguesia, esse importante papel de complementaridade às ofertas escolares.

A turma do 2.º ano da EB1 Maria da Luz Deus Ramos visitou-nos para contar uma história às crianças e jovens que frequentam o nosso espaço do OTL, numa permuta institucional.

INÍCIO DO ANO LETIVO 2015/2016

A "Ludoteca da Clarinha, à semelhança do ano letivo anterior, proporciona às crianças e jovens da Freguesia apoio nas dificuldades escolares e no uso da informática. Estimula os hábitos de leitura (através da sua biblioteca própria) e bem assim a interiorização de hábitos de cidadania.

Todas as atividades são orientadas e desenvolvidas por uma equipa qualificada e altamente motivada, à espera dos vossos filhos!

Funciona no 1º piso do Edifício do Campo das Amoreiras, em espaço apetrechado e com excelentes condições para o ensino.

Horário: de 2ª a 6ª, das 14h às 18 horas



COMPONENTE DE APOIO À FAMÍLIA (CAF)

Na Freguesia de Santa Clara existem cinco Escolas Públicas e cinco Jardins de Infância.

Em todas as Escolas de 1.º ciclo e nos Jardins de Infância existe uma Componente de Apoio à Família (CAF) responsável por proporcionar às crianças que frequentam estas escolas um espaço de atividades saudáveis e diversificadas, em horários extracurriculares, desenvolvidas por monitores experientes e motivados.

As inscrições prosseguem durante todo o ano nos nossos postos de atendimento (Largo do Ministro e Campo das Amoreiras).

◆ **Inscriva já o seu filho!** ◆

ATIVIDADES DE ENRIQUECIM. CURRICULAR (AECs)

As Atividades de Enriquecimento Curricular destinam-se aos alunos do 1.º ciclo e decorrem em todas as escolas públicas da freguesia.

São constituídas pela aprendizagem do Inglês, Música e Desporto, através de uma equipa de professores, qualificados, com o objetivo de formar mais e melhor!

◆ **Inscriva já o seu filho!** ◆



HIGIENE URBANA

A equipa da Higiene Urbana já conta com 30 trabalhadores a tratar do asseio da Freguesia. A eles lhes compete:

- ◆ Varredura e Lavagem de ruas e passeios;
- ◆ Corte de ervas e canaviais nas bermas, até à distância de 1 metro;
- ◆ Colocação de herbicidas.

É um trabalho de primordial importância para o aspeto global e para a saúde pública. Mas compete também, a cada cidadão adotar hábitos de higiene, por forma a contribuírem para os resultados por todos desejáveis.

Estes profissionais deparam-se com situações inimagináveis de falta de civismo e não deveriam ter que ser confrontados com a limpeza sistemática dos lixos urbanos deixados ou atirados ao acaso, nem dos dejetos dos animais de estimação, que os donos passeiam, deixando desabridamente os lixos expostos.

Fazendo de conta que não vêem, sujeitam toda a população a sofrer os efeitos dos abusos no espaço público, com especial destaque para os jardins, cuja manutenção é muito dispendiosa para o erário público, e que, com toda a razão de ser, são os locais privilegiados de bem-estar para as pessoas. Logo, não faz sentido que as pessoas os não possam usufruir condignamente, em estado de asseio, ausência de vermes e em segurança tranquila. Claro que se compreende o valor que os animais representam na vida das pessoas. Mas não se invertam os papéis!

Há um tempo para tudo e este é o tempo de as pessoas se consciencializarem das posturas desejáveis que devem adotar, por respeito para a comunidade. São imensas as reclamações na Junta de Freguesia. Muitas pessoas detestam comportamentos a que assistem diariamente e apenas não reagem diretamente, porque se não querem aborrecer!

DESPEJO DE RESÍDUOS SÓLIDOS

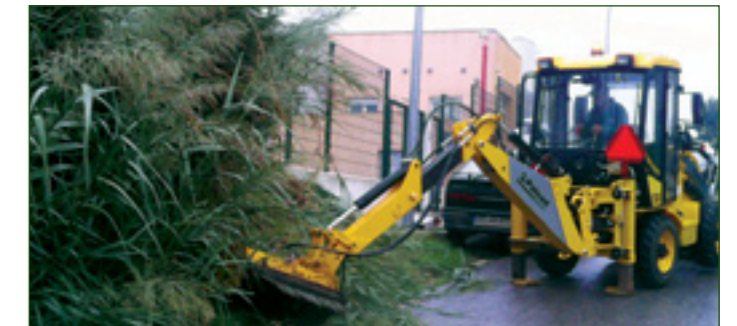
Os resíduos sólidos – designados por monos ou monstros – são objetos dos quais necessitamos de nos libertar, nas nossas casas. Não temos, porém, o direito, de conspurcar a via pública!

Para colocar os seus objetos e promover a sua rápida recolha, deixando o espaço público asseado, existe um serviço de recolha da Câmara Municipal – entidade responsável por esta função.

- ◆ Basta ligar o nº 21 798 80 00 ou 808 20 32 32 e
- ◆ Acordar a data e local.

Colabore connosco para mantermos a Freguesia de Santa Clara limpa e cuidada!

e Evite pagar uma coima, aplicável a este tipo de infrações!



ESPAÇOS VERDES

A equipa dos Espaços Verdes já conta com 27 trabalhadores e tem como função a gestão e manutenção dos jardins e outros espaços verdes da Freguesia!

Herdámos uma situação caótica e estamos, gradualmente, a promover a reabilitação e melhoria significativa de todos os nossos jardins!



JARDINS REQUALIFICADOS:

Jardim Ponces de Carvalho na Alta de Lisboa

Foi objeto de várias atitudes de vandalismo, com corte das canalizações, obrigando à sua substituição onerosa e morosa, com a agravante de se tratar da época de verão e, obviamente, da necessidade permanente de rega, por tais damos temporariamente interrompida.

Chama-se a atenção dos residentes para que comuniquem as informações que tiverem a respeito, a fim de completarem aquelas que a Junta já tem e se proceder disciplinarmente contra os infratores.



Jardim de Santa Clara

Está também a ser substancialmente melhorado, tendo em conta deficiências existentes aos níveis dos sistemas de rega e outros. A Junta de Freguesia está a proceder à colocação dos sistemas de rega automáticos, reparação de canteiros e plantio de novas espécies, no sentido de proporcionar um pouco de cor e evitar o sequeiro de verão, num jardim de características acentuadamente clássicas.

Falta a regularização do piso e reposição dos nossos bancos, função essa que já foi solicitada repetidamente ao Sr. Vereador Sá Fernandes.

PARQUE AGRÍCOLA DA ALTA DE LISBOA

O Parque Agrícola da Alta de Lisboa é um espaço comunitário situado num local privilegiado, onde a reabilitação urbana convive paredes meias com uma saudável ocupação dos tempos livres e contribui para a economia doméstica, com produtos saudáveis.

Tem sido um projeto com êxito e felicitamos a AVAAL na qualidade de entidade promotora e dinamizadora, sendo de esperar que esta ideia seja multiplicada em várias outras zonas desta freguesia, ainda de cariz bastante rural.

Damos aqui nota de um próximo evento que terá lugar neste parque no próximo dia 2 de Outubro, entre as 9 e as 17 horas, perpetrado pelo programa de voluntariado da GRACE, com previsão de uma incidência de 500 voluntários desta organização, para promoverem significativas melhorias no conjunto.



SUDOKU

Completar todos os quadrados, utilizando números de 1 a 9. Não pode haver números repetidos nas linhas horizontais e verticais, assim como nos quadrados grandes.

		7	3		2	4		
		9				1		
2	8			6			9	7
	2		7		9		8	
7								9
	9		5		1		7	
4	3			5			1	2
		5				7		
		2	6		4	8		

PALAVRAS CRUZADAS

HORIZONTAIS

- 1 - Matrimónio.
- 2- Tagarelas.
- 3- Vogais; Pão de milho (plr.); Nota musical.
- 4- Espádua; Grande sala.
- 5- Irra; Nome de 18 reis de França.
- 6- Vogais; Primeiras de zola.
- 7- Aversão; Eirado.
- 8- Italiano; Amarrais.
- 9- Letra grega; Nome de mulher; Antes de Cristo.
- 10- Espigueiro (plr.).
- 11- Gluttonas.

VERTICAIS

- 1 - Fêmea do leão; Metal precioso.
- 2- Taxa.
- 3- Exprime afastamento; Cidade dos arcebispos; Com.
- 4- Pequena espada; Agrupam.
- 5- Frente da Igreja; Objeto voador não identificado.
- 6- Extremidade do braço; Óleo em inglês.
- 7- Aquelas; Angra.
- 8- Relativo ao nariz; Peça onde se juntam varetas (inv.).
- 9- Consoantes de tuas; Nome de mulher; Apelido.
- 10- Em maior número.
- 11- Atilhos; Ódio.

	1	2	3	4	5	6	7	8	9	10	11
1											
2											
3											
4											
5											
6											
7											
8											
9											
10											
11											

CONTACTOS ÚTEIS

SOS - Número Europeu de Emergência	112
Bombeiros - Reg. Sapadores	212 452 388
PSP - 41.ª Esquadra	217 595 570
Hospital Pulido Valente	217 548 000
Hospital de Santa Maria	217 805 000
Centro de Saúde da Charneca	219 473 032
Centro de Saúde do Lumiar	217 527 110
Farmácia Santos	217 591 036
Farmácia S. Bartolomeu	217 560 166
Farmácia Nicolau	217 588 727
Farmácia S. Tomé	217 590 704
EPAL	213 251 000
EDP	210 012 500
Lisboagás	218 681 161
Gebalis	217 511 000
Perdidos e Achados - Carris	213 613 054
Secção de Achados - PSP	218 535 403



CENTRO DE ATLETISMO DAS GALINHEIRAS

No fim-de-semana de 20 e 21 de Junho, nos campeonatos disputados em Fátima, Paulo Martins do Centro de Atletismo das Galinheiras sagrou-se vice-campeão nacional de juvenis nos 5.000 metros marcha em pista. Por mais um brilhante resultado obtido por um atleta de um clube da freguesia, os nossos parabéns e que continuem na senda dos êxitos, em prol do desporto e da freguesia.

Entre os dias 4 e 16 de Agosto realizou-se em Lyon (França), o Campeonato do Mundo de Masters, onde esteve presente Maria Orlete Mendes (escalão W60), que é atleta do Centro de Atletismo das Galinheiras, tendo obtido bons resultados: 6.º lugar nos 10.000m Marcha e 8.º lugar nos 5.000m Marcha. Por mais uma brilhante representação do seu clube, da Freguesia de Santa Clara e mesmo de Portugal, os nossos parabéns.

UNIÃO DESP. DA ALTA DE LISBOA (UDAL)

No passado mês de junho, a União Desportiva Alta de Lisboa (UDAL) sagrou-se Campeã Distrital da Divisão de Honra de Lisboa no escalão de Séniores, tendo subido à divisão "Pro Nacional".

A todos os dirigentes, treinadores e atletas do clube, a Junta de Freguesia dá os parabéns pela excelente época realizada e faz votos que nesta época, mais e melhores êxitos sejam obtidos por este clube.

FESTAS DE SANTA CLARA

No âmbito das Festas da Freguesia organizadas pela Junta de Freguesia, que decorrem no Jardim de Santa Clara durante os fins-de-semana de Setembro, os clubes desportivos da freguesia aceitaram o convite para participarem no "Mercado das Tradições". Esta é mais uma oportunidade que os mesmos têm para divulgarem e mostrarem junto da população, o trabalho que têm vindo a realizar ao longo do ano e eventualmente captar futuros praticantes. Felicitamos todos os clubes que aceitaram participar.

GRUPO DESPORTIVO ÁGUIAS DA CHARNECA

O Grupo Desportivo Águias da Charneca, com o apoio da Junta de Freguesia de Santa Clara e da Câmara Municipal de Lisboa, organizou o torneio de Futsal "Taça de São Bartolomeu 2015" inserida nas festividades em honra de São Bartolomeu. A fase final ocorreu no dia 30 de Agosto, com provas de competição entre 5 clubes convidados. O Grupo Desportivo e Recreativo Tunelense (Santa Clara) obteve o brilhante 1.º Lugar, seguindo-se-lhe as equipas Grupo Desportivo Águias da Charneca (Santa Clara) em 2.º lugar, Zona J Friends (Chelas) em 3.º lugar, Grupo Desportivo São Francisco

(Camarate) em 4.º lugar e a Associação de Moradores João Amaral (Santa Clara) em 5.º lugar.

Após a prova, houve a habitual entrega de prémios a todos os participantes.

O evento culminou com um almoço de confraternização, com o Executivo da Junta de Freguesia, os treinadores, dirigentes e atletas dos clubes. Pelo excelente espírito desportivo demonstrado ao longo do torneio, a Junta de Freguesia dá os parabéns aos organizadores e aos participantes.



CENTROS DE APOIO AO ESTUDO

A Junta de Freguesia de Santa Clara **organizou três Centros de Apoio ao Estudo para as crianças do 1.º, 2.º e 3.º Ciclos**, nos seguintes locais:

- ◆ Edifício do Campo das Amoreiras;
- ◆ Serviços Sociais I - Rua Tito de Moraes e
- ◆ Serviços Sociais II - Rua Glicínia Quartim Graça (edifício da cantina).

O CENTRO DA RUA GLICÍNIA QUARTIM GRAÇA VAI SER ABERTO PELA 1.ª VEZ

Trata-se de um acompanhamento diário às duas disciplinas fundamentais: **Português e Matemática**.

Funcionarão, de 2.ª a 6.ª feira, das 17h30 às 19h30m. Têm um custo mensal de 7,50 euros por cada participante.

Estão abertas as inscrições, nos nossos postos de atendimento (Campo das Amoreiras e Largo do Ministro).

LICENCIAMENTOS

Na sequência da reorganização administrativa da cidade de Lisboa, conforme disposto na Lei 56/2012, de 8 de novembro, atribuiu-se às

Juntas de Freguesia novas competências nomeadamente:

TIPOLOGIA	LICENÇAS	ASSUNTO
LZ – Licenciamento Zero	Ocupação de Espaço Público	<ul style="list-style-type: none"> ◆ Alpendre/Pala - Anúncio Luminoso/Iluminado/Eletrónico - Dispositivo não Luminoso (contíguo ao estabelecimento) ◆ Arca/Máquina de Gelados ◆ Bandeira/Bandeirola - contíguo ao estabelecimento ◆ Brinquedo mecânico ◆ Cavalete – contíguo ao estabelecimento ◆ Chapa/ Placa/ Tabuleta/ Letras Soltas ou Símbolos/ Faixa/Fita (contíguo ao estabelecimento) ◆ Esplanada Aberta/Destacada ◆ Estrado ◆ Expositor ◆ Floreira ◆ Guarda-ventos ◆ Pendão – contíguo ao estabelecimento ◆ Toldo/Sanefa ◆ Vitrina
POEP – Processo de Ocupação de Espaço Público	Licenciamento de Ocupação Temporária de Espaço Público	◆ Promovidos por Entidades Isentas/Municipais e Não Isentas
	Licenciamento de funcionamento de Recinto de Espetáculos e Divertimentos Públicos	◆ Improvisado/Diversão Provisória
	Licença Temporária Para Venda – Santos Populares	◆ Santos Populares
CSE – Comércio e Serviços	Venda Ambulante de Lotarias	<ul style="list-style-type: none"> ◆ Licença/Renovação de Atividade ◆ 2ª Via do Cartão de Vendedor
	Máquinas de Diversão	<ul style="list-style-type: none"> ◆ Registo/2ª Via do Título ◆ Mudança de Titularidade/Substituição do Tema de Jogo
	Mercado das Galinheiras – Rampa do Mercado	<ul style="list-style-type: none"> ◆ Atribuição/Cancelamento de Lugar/Alteração de Titularidade

Os requerimentos para as licenças especificadas poderão ser obtidos no endereço eletrónico da Freguesia de Santa Clara (www.cm-lisboa.pt), constando todos os documentos a apresentar obrigatoriamente. (www.jf-santaclara.pt) ou da Câmara Municipal de Lisboa

ELEIÇÕES LEGISLATIVAS – 4 DE OUTUBRO

No próximo dia 4 de Outubro terão lugar as Eleições Legislativas, que, como é sabido, visam a eleição da Assembleia da República e do Governo de Portugal para os próximos 4 anos, até Outubro de 2019.

Votar constitui um direito adquirido e um dever de todos os cidadãos, que devem, em consciência, analisar bem o que está em equação nesta escolha.

A nível da Freguesia de Santa Clara, funcionarão as 3 habituais Assembleias de voto, respetivamente:

- ◆ Escola Pintor Almada Negreiros
- ◆ Escola Nova das Galinheiras e
- ◆ Escola Eurico Gonçalves.

OBRAS DA CÂMARA MUNICIPAL NA NOSSA FREGUESIA

Várias obras estão a ser realizadas na nossa Freguesia, solicitadas pela Junta, mas sob a responsabilidade da Câmara Municipal. E outras estão perspectivadas, para um futuro próximo. Passamos a referir apenas algumas:

ARRUAMENTOS EM CURSO

- ◆ Azinhaga da Cidade;
- ◆ Estrada de São Bartolomeu.

OBRAS JÁ REALIZADAS

Feira das Galinheiras

A Câmara Municipal promoveu a construção de uma Nova Feira na zona das Galinheiras, inaugurada a 10 de Maio. Com esta obra, proporcionou um espaço de venda com elevada qualidade, respeitando igualmente, a localização tradicional (nas Galinheiras) e a fácil acessibilidade. Constitui, para além disso, mais um passo significativo na requalificação ambiental local, que, aliás já tem sido utilizado diariamente pela população e para vários eventos, fazendo jus ao seu potencial multiusos.

De salientar que, no espaço da antiga feira, já está a ser construído um hipermercado.



ARRUAMENTOS EM PERSPETIVA

- ◆ Novo Troço do Eixo Central, até ao Largo do Médico, inclusivé;
- ◆ Rampa do Mercado;
- ◆ Rua Eng.º Quartim Graça;
- ◆ Calçada do Poço;
- ◆ Estrada do Forte da Ameixoeira;
- ◆ Rua Glicínia Quartim (acessos e envolventes);
- ◆ Outros.

PAVILHÕES DA RUA JORGE SENA

A pedido da Junta de Freguesia, a Câmara Municipal comprometeu-se à demolição total destes pavilhões, os quais se encontram em estado avançado de degradação e não revelam qualidade para reaproveitamento.

A CML está a proceder às diligências necessárias para resolver situações de alojamentos ilegais, para, de, imediato, proceder às demolições e requalificação do local.

ORGANIZAÇÃO DE EVENTOS - ENTREVISTA AO COORDENADOR

"TODOS ESTES PROJETOS TÊM COMO OBJETIVOS PROPORCIONAR DIAS DE FÉRIAS ÀS CRIANÇAS, JOVENS E SÊNIORES DA FREGUESIA, PARA QUE SAIAM DOS SEUS BAIRROS, TENHAM OPORTUNIDADE DE CONHECER COISAS NOVAS E VIVENCIAR EXPERIÊNCIAS LÚDICAS, DESPORTIVAS E CULTURAIS E DE CONVÍVIO."

FRANCISCO LOPES,
Organizador de eventos



1. Desde quando exerce estas funções?

Exerço as funções de organização de eventos desde Outubro de 2008, ainda na antiga Junta de Freguesia da Charneca e dei-lhes continuidade na nova Junta de Freguesia de Santa Clara.

2. Quais os principais eventos que organiza durante o ano?

Durante o ano são programados e organizados os seguintes eventos:

Provas de Cicloturismo, Dia Mundial da criança, Férias de Verão para Crianças, Jovens e Sêniores, Festas da Freguesia, Magusto, Circo, Iluminações públicas de Natal e das Festas Anuais da Freguesia, assim como outros eventos solicitados por associações, escolas e habitantes da Freguesia.

3. Vamos centrar-nos nas ações PRAIA-CAMPO. Explique-nos em que consistem?

O programa Férias de Verão, anteriormente denominado por Praia Campo Infância e Sénior, consiste em proporcionar programas de atividades dirigidas a Crianças, Jovens e Sêniores. Estes programas têm um carácter educativo, cultural, desportivo e recreativo.

Pretende-se assim que as crianças e jovens vivenciem experiências diversas das que vivenciam no restante período letivo.

4. Quais os objetivos destes projetos?

Todos estes projetos têm como objetivos proporcionar dias de férias às crianças, jovens e sêniores da freguesia, para que saiam dos seus bairros, tenham oportunidade de conhecer coisas novas e vivenciar experiências lúdicas, desportivas e culturais e de convívio, ao mesmo tempo que se lhe procura inculcar valores de cidadania.

5. Que números de participantes foram abrangidos este verão?

Neste verão foram abrangidas 282 crianças e jovens, distribuídos por dois turnos, realizados em Julho.

Relativamente aos sêniores, foram abrangidos 94 participantes, também em dois turnos, realizados em Setembro.

6. Como é constituída a equipa que desenvolve este projeto?

Para a constituição da equipa que desenvolve este projeto são abertas inscrições durante o mês de Março e Abril, para recrutamento de monitores e coordenadores.

Com base na experiência comprovada, são selecionados os coordenadores para cada um dos autocarros, que têm a capacidade de 55 pessoas e posteriormente são realizadas entrevistas aos candidatos a monitores.

Em termos globais, estão diretamente 24 profissionais afetos ao projeto, respetivamente: um coordenador geral de projeto, 3 coordenadores de autocarro e 21 monitores.

7. Para além dos monitores, que outros meios envolve?

Envolve meios financeiros, assim como toda logística de organização das visitas para crianças/jovens e seniores, alimentação, seguros, licenças de organização de colónias de férias e transporte.

8. Pode fornecer-nos uma descrição dos custos globais?

Considerando as despesas diretas e indiretas, a ação total orça em cerca de 120.000 euro.

9. E quanto a resultados?

A avaliação deste protejo pelos participantes e encarregados de educação é muitíssimo positiva, pois proporciona momentos de lazer e ocupação de tempos livres em tempo de férias. Há sempre uma grande lista de espera que, lamentavelmente não é possível satisfazer na totalidade.

10. Há outros projetos semelhantes e/ou complementares desenvolvidos pela Junta? Quais?

Sim, existem. Desenvolve-se no Pólo do Campo das Amoreiras a Ludoteca da Clarinha para ocupação de Tempos livres das 14h às 18h. E nos dois polos dos Serviços Sociais I e Serviços Sociais II promove-se o Apoio ao Estudo.

Temos ainda a Academia de Formação para Adultos, situada na Rua Direita da Ameixoeira, com várias atividades/módulos de formação como: Inglês, Informática, Historia de Arte, Cidadania, Pintura, Arraiolos, Artes Decorativas e Danças de Salão, destinadas a todas as idades a partir dos 18 anos.

Também de salientar a nossa Piscina de Santa Clara, na Rua Professor Adelino da Palma Carlos, que desenvolve, durante todo o ano, várias atividades aquáticas e outras, para além de que passou a organizar programas de férias, no próprio local.



FESTA DE ENCERRAMENTO DA ÉPOCA DESPORTIVA 2014 / 2015

Realizou-se no final de Junho, o habitual Festival de Encerramento da Época Desportiva, no qual se registou um recorde de participação, com cerca de 300 participantes e que contou com a presença da Diretora do Departamento de Desporto da CML, Dr.^a Sónia Paixão e da Presidente da Junta de Freguesia de Santa Clara, Dr.^a Maria da Graça Ferreira.



Com atividades diversificadas, desde gincanas e jogos aquáticos, provas de Natação, Mega Aula de Aquafitness, demonstrações de Step, Zumba e Karaté. Também dois Mega insufláveis - um aquático e um de exterior. E, para colorir ainda mais o evento, duas animadoras a realizar pinturas faciais e modelagem de balões. Seguiu-se um lanche de confraternização, assim celebrando uma época cheia de atividade na Piscina!



FÉRIAS DESPORTIVAS

As Férias Desportivas foram um verdadeiro sucesso, quer em termos de nº de inscritos, quer em termos das atividades múltiplas realizadas, pedagógicas e divertidas! Esta iniciativa realizou-se em dois turnos, com 20 crianças no 1.º turno e 31 no 2.º turno. Para um primeiro ano de Programa "Férias Desportivas", tanto os números de frequência, como a grande aceitação ultrapassaram os objetivos e expectativas que haviam sido delineados. Com efeito, quer por parte das Crianças participantes, quer dos Encarregados de Educação, todos se mostraram muito satisfeitos e manifestaram vários elogios à iniciativa e à equipa! Assim, tendo em conta o sucesso obtido, considera-se que é uma ideia a retomar nos mesmos moldes para o próximo ano letivo!



INSCRIÇÕES ABERTAS - ÉPOCA 2015 / 2016

Estão abertas as inscrições para a próxima época desportiva 2015/2016.

A piscina dispõe das seguintes modalidades: Natação (Bebés, Crianças e Adultos), Hidroginástica, Aquafitness, Aquadeep, Zumba, Power Step, Ginástica Sénior, Ginástica Localizada, Karaté.

Para mais informações, contactar:

www.jf-santaclara.pt
Telf: 21 116 53 23 ou 913 460 072

DONATIVOS ÀS INSTITUIÇÕES EM 2015

A Junta de Freguesia de Santa Clara promove várias formas de apoio às instituições, desde o apoio logístico, na organização de eventos e fornecimento de meios, à oferta de equipamentos, troféus e outros desígnios materiais, à transferência de verbas – estas conforme quadro que se segue:

ÁREA	INSTITUIÇÕES	DONATIVOS
ASSOCIAÇÕES DESPORTIVAS	◆ Centro de Atletismo das Galinheiras	3.750,00
	◆ Grupo Desportivo Águias da Charneca	3.000,00
	◆ União Desportiva Alta de Lisboa	4.000,00
	◆ Clube Desportivo do Reguengo	3.000,00
	◆ Grupo Desportivo e Recreativo Tunelense	3.000,00
	◆ Grupo Recreativo Inter do Desvio	750,00
	◆ Grupo Recreativo dos Pescadores da Torrinha	1.500,00
ASSOCIAÇÕES CULTURAIS	◆ Banda Musical e Artística da Charneca	5.300,00
	◆ Coro de Idosos e Escola de Música da Banda Musical e Artística da Charneca	4.200,00
	◆ Associação de Cultura e Recreio das Galinheiras	600,00
INSTITUIÇÕES SOCIAIS E RELIGIOSAS	◆ Centro Social e Paroquial da Ameixoeira	2.000,00
	◆ Centro Social e Paroquial da Charneca - Galinheiras	2.000,00
	◆ Congregação Irmãs do Bom Pastor	3.000,00
	◆ Cotelengo do Padre Alegre	1.500,00
	◆ Escuteiros Grupo 50 AEP	400,00
	◆ Igreja Paroquial de São Bartolomeu da Charneca	750,00
ASSOCIAÇÕES DE MORADORES	◆ Igreja Paroquial Nossa Senhora da Encarnação	750,00
	◆ ARAL	2.000,00
	◆ AMBC	2.000,00
	◆ APEAL	2.000,00
	◆ Associação Moradores da Área das Galinheiras	1.200,00
	◆ AVAAL	2.000,00
TOTAL		48.700,00



INÍCIO DO ANO LETIVO 2015/2016

CALENDÁRIO ANUAL

1.º SEMESTRE		2.º SEMESTRE	
SETEMBRO		MARÇO	
1.ª Semana	21 a 25 Início das aulas	1.ª Semana	29 a 4
2.ª Semana	12 a 17	2.ª Semana	7 a 11
3.ª Semana	19 a 23	3.ª Semana	14 a 18
4.ª Semana	26 a 30	◆ De 21 de Março a 1 de Abril – Férias da Páscoa ◆	
NOVEMBRO		ABRIL	
5.ª Semana	2 a 6	4.ª Semana	4 a 8
6.ª Semana	9 a 13	5.ª Semana	11 a 15
◆ Dia 11 de Novembro - Magusto ◆		6.ª Semana	18 a 22
7.ª Semana	16 a 20	7.ª Semana	25 a 29
8.ª Semana	23 a 27	MAIO	
DEZEMBRO		8.ª Semana	2 a 6
9.ª Semana	30/11 a 4	9.ª Semana	9 a 13
10.ª Semana	7 a 11	10.ª Semana	16 a 20
11.ª Semana	14 a 18	11.ª Semana	23 a 27
◆ Dia 18 de Dezembro – Almoço de Natal ◆		12.ª Semana	30 a 3 de Junho
◆ De 21 a 01 de Janeiro – Férias de Natal ◆		JUNHO	
JANEIRO		13.ª Semana	6 a 10
12.ª Semana	4 a 8	◆ Dia 10 de Junho – Passeio e Almoço Anual ◆	
13.ª Semana	11 a 15	14.ª Semana	13 a 17 – Organização da exposição
14.ª Semana	18 a 22		17 – Encerramento das aulas
15.ª Semana	25 a 29		
FEVEREIRO			
16.ª Semana	1 a 5		
◆ De 8 de Fevereiro a 12 de Fevereiro – Férias Carnaval ◆			
17.ª Semana	15 a 19		
18.ª Semana	22 a 26		

ATIVIDADES E HORÁRIOS

Estão abertas as inscrições no edifício Sede da Junta de Freguesia, Largo do Ministro.
Nota: O número mínimo de participantes é de 10 formandos por módulo.

Horas/Dias	Segunda-feira	Terça-feira	Quarta-feira	Quinta-feira	Sexta-feira
10:00 - 11:00	Artes	Inglês	Informática	Artes Decorativas	Inglês
11:00 - 12:00	Decorativas	Cidadania			
12:00 - 13:00	História de Arte		Arraiolos	História de Arte	
13:00 - 14:00					
14:30 - 15:30	Pintura	Pintura			
15:30 - 16:30					
16:30 - 17:30					
17:45 - 18:45	Ginástica		Danças de Salão	Ginástica	
18:45 - 19:45	Danças de Salão				

A. Decorativas – Prof.ª Sandra Cordeiro

História de Arte – Prof.ª Sónia Cecílio

Informática – Prof. Bruno Almeida e Prof.ª Mariana Nisa

Pintura – Prof. Jorge Bandeira

Inglês – Prof.ª Luisa Bernardino

Danças de Salão – Prof.ª Ana Rita

Ginástica – Prof.ª Maria João

Arraiolos – Prof.ª Lurdes

Cidadania – Prof.ª Luisa Bernardino

PREÇOS ANUAIS

Residentes em Santa Clara

30 euros

Provenientes de outras Freguesias

50 euros



Festas
da
Freguesia

Como sabemos, Santa Clara é uma jovem Freguesia, de apenas 2 anos de existência enquanto tal, com início no ato eleitoral de 29 de Setembro de 2013. Todavia, engloba em si as duas freguesias anteriores que lhe deram origem – Ameixoeira e Charneca – cada uma delas com vários séculos de história e de tradições. Tal como prometemos à população, estamos a respeitar o passado e a construir o futuro!

Nesta conformidade, demos sequência às iniciativas anteriores, mas, porque as datas das respetivas celebrações não eram coincidentes nem sequer próximas, tivemos que enveredar por uma situação de compromisso que a todos contemplasse e que permitisse a promoção de SANTA CLARA, no seu todo e para todos. Destacamos a implementação do **Mercado das Tradições** e o **Concerto com o Maestro António Vitorino D'Almeida**, inseridos no programa que se segue:

CAMPO DAS AMOREIRAS:
fim de Agosto no Recinto da Junta

28 Agosto (Sexta)
– 22h00 Fadista Sofia Ramos
– 23h30 Djs Capela's Brothers

29 Agosto (Sábado)
– 22h00 Grupo Lua de Mel
– 23h30 Djs Capela's Brothers

30 Agosto (Domingo)
– 19h00 Grupo Império

**JARDIM DE SANTA CLARA:**
Setembro

5 Setembro (Sábado)
– Tarde: Apres. Livros de vários Autores
– 22h Grupo Lbond-Jazz

6 Setembro (Domingo)
– 11h00 Ginástica de Avós e Netos
– 15h00 Coro da Ameixoeira

12 Setembro (Sábado)
– Tarde: Apres. Livros de vários Autores
– 22h00 Fadista Liliana Martins

13 Setembro (Domingo)
– 11h00 Atividade desportiva
– 15h00 Coro da Charneca

19 Setembro (Sábado)
– Tarde: Apres. Livros de vários Autores
– 22h00 Fadista Nadine Brás

20 Setembro (Domingo)
– 11h00 Mega Aula de Zumba
– 15h00 Coro dos Serviços Sociais da CML

26 Setembro (Sábado)
– Tarde: Apres. Livros de vários Autores
– Noite: Maestro António Victorino D'Almeida

27 Setembro (Domingo)
– 10h30 Mega Aula de Zumba
– 15h00 Banda Musical e Artística da Charneca

A29 Setembro (Terça-Feira)
– 18h00 Encerramento das Festas com a comemoração da Freguesia no Instituto Superior de Gestão

FESTA DE S. BARTOLOMEU: fim de Agosto

27, 28 e 29 de Agosto (Quinta-feira a Sábado) Tríduo de Preparação
– 19h00 Eucaristia na Igreja de S. Bartolomeu da Charneca

28 de Agosto (Sexta-Feira)
– 20h00 Filme "A Vida de Nery" no edifício da Banda da Charneca

30 de Agosto (Domingo)
– 10h00 Eucaristia habitual na Igreja de S. Bartolomeu da Charneca
– 16h00 Eucaristia festiva em honra do nosso padroeiro S. Bartolomeu
– 16h45 Saída da igreja para Procissão que percorrerá algumas das ruas da nossa paróquia

**MERCADO DAS TRADIÇÕES**

Pela primeira vez, a Junta de Freguesia de Santa Clara está a organizar o Mercado das Tradições que está a decorrer durante todos os fins-de-semana do mês de Setembro (das 10h às 18h) no Jardim de Santa Clara. Aqui poderá encontrar vários produtos (livros, pinturas, artesanato, bijuteria, produtos biológicos, entre outros) num ambiente também animado por iniciativas culturais – musicais e desportivas.

**CONCERTO COM O
MAESTRO ANTÓNIO
VITORINO D'ALMEIDA**

26 de Setembro
21h30m
Jardim de Santa Clara

A Câmara Municipal de Lisboa promoveu um conjunto de concertos com o Maestro António Victorino D'Almeida e Alexandra Simpson ao piano, Elizabeth Davis, na percussão e Carmen Cardeal na harpa. Teremos a oportunidade de receber esta brilhante equipa e ouvir música clássica integrada no programa das festas da freguesia.

**FICHA TÉCNICA****DIRETORA**

Maria da Graça Pinto Ferreira

PROPRIEDADE

Junta de Freguesia de Santa Clara, Largo do Ministro, 1, 1750-200 Lisboa. Tel. 217567420

EDIÇÃO

RPVP Designers

TIRAGEM

11.000 exemplares

IMPRESSÃO

NVV-Novos Suportes Publicitários

PERIODICIDADE

Trimestral

