



◆ A NOVA SEDE DA SUA JUNTA DE FREGUESIA ◆

Instalações remodeladas
pelos Profissionais e
Colaboradores da Junta
(pág.^a 14)

◆ ENTREVISTA ◆

Dr.^a Ana Isabel Bernardo
Coordenadora da Junta
de Freguesia para a
vertente Social
(pág.^a 12)



◆ BOLETIM N.º9 ◆
◆ INFORMATIVO ◆
Dezembro 2015

EXECUTIVO

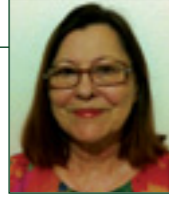
PRESIDENTE
Dr.ª Maria da Graça Pinto Ferreira
PS



SECRETÁRIO
Eng.º Rui Manuel Coelho
PS



TESOUREIRA
D. Maria Antonina Cruz
PS



1.º VOGAL
Eng. Luís Vian Costa



2.ª VOGAL
D. Maria Isabel Silva



PELOUROS

◆ GESTÃO GERAL
◆ GESTÃO DE PESSOAL
◆ REPRESENTAÇÕES EXTERNAS
◆ COMUNICAÇÃO
◆ AÇÃO SOCIAL E SAÚDE
◆ EDUCAÇÃO E FORMAÇÃO
◆ REQUALIFICAÇÃO URBANA
◆ TRANSPORTES

4.ª feira, das 16h às 17h

◆ ATAS DAS REUNIÕES DO EXECUTIVO
◆ DESPORTO

4.ª feira, das 18h às 19h

◆ GESTÃO DE TESOUREARIA

4.ª feira, das 15h às 16h

◆ OBRAS
◆ ESPAÇO PÚBLICO
◆ ESPAÇOS VERDES
◆ PARQUES INFANTIS
◆ HIGIENE URBANA
◆ SEGURANÇA

4.ª feira, das 17h às 18h

◆ HABITAÇÃO
◆ CULTURA E EVENTOS

4.ª feira, das 14h às 14h30

ASSEMBLEIA DE FREGUESIA

◆ **PS - 6**
PRESIDENTE
Luís Sande Silva
1.º SECRETÁRIO
Ana Delgado
2.º SECRETÁRIO
Miguel Teixeira

Jorge Morgado
Manuel Joaquim Pereira
Filipe Cerqueira

◆ **PPD/PSD - 3**
Maria Albertina Ferreira
Jácome Dantas
Albertina Costa

◆ **PCP - PEV - 3**
Bruno Rôlo
Isabel Mesquita
David Castro

◆ **CDS-PP - 1**
João Condeixa

ÍNDICE	PÁG.
EDITORIAL	3
AÇÃO SOCIAL	4-5
EDUCAÇÃO E FORMAÇÃO	6
CULTURA	7
DESPORTO	8
ESPAÇO PÚBLICO	9
CIDADANIA E PASSATEMPOS	10
ATUALIDADES	11
ENTREVISTA	12
PISCINA MUNICIPAL	13
INFORMAÇÕES	14
ACADEMIA DE FORMAÇÃO DE ADULTOS	15
NATAL 2015	16

SERVIÇOS DA JUNTA DE FREGUESIA - www.jf-santaclara.pt

LARGO DO MINISTRO Telf: 21 756 74 20 geral@jf-santaclara.pt	ATENDIMENTO, TESOUREARIA, EXECUTIVO, GESTÃO E FUNÇÕES DE APOIO À GESTÃO (PESSOAL, CONTABILIDADE, COMUNICAÇÃO, INFORMÁTICA E SERVIÇO JURÍDICO)	2ª a 6ª, das 10h às 13h e das 14h às 18h
CAMPO DAS AMOREIRAS Telf: 21 752 03 00	ATENDIMENTO, POSTO DOS CTT, GESTÃO DO ESPAÇO PÚBLICO, GESTÃO DOS SERVIÇOS SOCIAIS	2ª a 6ª, das 14h às 18h
	OTL e CENTRO DE APOIO AO ESTUDO	
SERVIÇOS SOCIAIS - Polo 1 Rua Tito de Morais Telf: 21 753 07 80	ATENDIMENTO, RECEÇÃO DE DESEMPREGADOS e BIBLIOTECA	2ª a 6ª, das 10h às 13h e das 14h às 18h
	MÉDICO - CLÍNICA GERAL	5ª, das 14h às 17h
	ENFERMAGEM	2ª a 6ª, das 10h às 12h
	APOIO PSICOLÓGICO	4ª, das 15h às 17h
	APOIO SOCIAL DA SCML	2ª a 6ª, das 14h às 16h30
	ACONSELHAMENTO JURÍDICO	2.ª, das 16h30 às 18h
	CENTRO DE APOIO AO ESTUDO	2ª a 6ª, das 17h30 às 19h30
SERVIÇOS SOCIAIS - Polo 2 Av. Glicínia Quartim Telf: 91 533 96 24 / 21 606 08 38	CANTINA SOCIAL	2ª a 6ª, das 9h às 16h
	FORMAÇÃO EM "COSTURA", OUTROS SERVIÇOS A IMPLEMENTAR	2ª a 6ª, das 10h às 13h e das 14h às 18h
	OTL e CENTRO DE APOIO AO ESTUDO	2ª a 6ª, das 14h às 18h
PISCINA MUNICIPAL SANTA CLARA - Rua Prof.º Adelino da Palma Carlos Telf: 21 116 53 23	NATAÇÃO, HIDROGINÁSTICA, AQUAFITNESS, AQUADEEP, AEROMIX, GINÁSTICA SÊNIOR E LOCALIZADA, KARATÉ, HIP HOP, ZUMBA, AERÓBICA, POWERSTEP	2ª a 6ª, das 7h45 às 21h30 Sábado e Domingo, das 8h45 às 19h Feriados, das 9h às 19h
	OFICINA, GARAGEM, APOIO À HIGIENE URBANA	2ª a 6ª, das 8h às 18h
	SERVIÇOS OFICINAIS Az. de Santa Susana, 129	



EDITORIAL

3

Tratando-se do final de ano, faria sentido apresentar neste Boletim uma breve resenha das actividades desenvolvidas em 2015. Não vamos, todavia, fazê-lo, visto que tal informação já foi transmitida no Boletim anterior, de Setembro, por se terem completado dois anos de mandato, o que, num total de 4 anos de duração, representa, obviamente 50%.

Mas temos para lhes dizer, a título de informação e para que possam usufruir, que:

◆ **A Sede da sua Junta de Freguesia**, no Largo do Ministro, já se encontra totalmente remodelada, quer no seu interior, proporcionando condições de instalação aos seus profissionais e visitantes, quer no exterior, exibindo uma imagem da dignidade devida a um órgão com esta nova dimensão e contribuindo para a melhoria significativa do património e contexto público local;

◆ Estamos a preparar a **remodelação do espaço envolvente**, em estudo prévio já apresentado à Câmara Municipal, esperando-se o desenvolvimento devido para que, durante o próximo ano de 2016, seja dada concretização ao proposto;

◆ O seu **Jardim de Santa Clara**, com os melhoramentos introduzidos, já se tornou um local agradável, como se constata pela afluência significativa de pessoas usufruindo das suas novas condições, as quais se pretendem melhorar ainda mais;

◆ A sua **Academia de Formação para Adultos**, na Rua Direita, conta com 80 participantes e aguarda por si;

◆ A sua **Piscina**, na Rua Prof. Adelino Palma Carlos, proporciona várias actividades aquáticas durante todo o ano, mas também outras actividades desportivas e um espaço que lhe permite a possibilidade de organizar os seus eventos – as suas festividades/ comemorações familiares;

◆ Os seus **Serviços Sociais**, organizados em dois locais (**Rua Tito de Morais** e **Av. Glicínia Quartim**) proporcionam Consultas Médicas de Clínica Geral, Serviço de Enfermagem, Consultas Psicológicas, Aconselhamento Jurídico, Apoio social, Cantina Social, Refeitório, Bibliotecas, Actividades de Tempos Livres para as Crianças e Jovens e Centros de Apoio aos Estudos nas disciplinas de Matemática e Português;

◆ Os **passeios com os menos jovens** se realizam ao longo do ano, conforme calendário afixado no início;

◆ As **comemorações do Dia da Criança** se realizam no Campo das Amoreiras, no 1.º domingo de Junho;

◆ O **passeio de Cicloturismo** entre o Campo das Amoreiras e Belém, se realiza em Abril, a título de comemoração desta efeméride;

◆ O **S. Martinho**, é festejado a 11 de Novembro, com o **tradicional Magusto** no Campo das Amoreiras;

◆ As **festividades da nova freguesia de Santa Clara** têm data marcada para o último final de semana de Agosto, no Campo das Amoreiras e, nos fins-de-semana de Setembro, no Jardim de Santa Clara;

◆ O seu **Espaço Público** se encontra consideravelmente mais limpo e cuidado, desde os arruamentos aos Espaços Verdes, Parques Infantis, Equipamentos Desportivos e outros;

◆ As **cinco Escolas Públicas** e os **cinco Jardins de Infância** da Freguesia têm sido sistematicamente objecto de intervenções/reparações;

◆ Proporcionamos trabalho a muitas pessoas, com as quais também contamos para realizar os nossos objectivos.

E temos ainda para lhe dizer que:

- ◆ **Não, não estamos satisfeitos!;**
- ◆ **Falta muito para fazer em todos os bairros da freguesia;**
- ◆ **Não desistimos do propósito de tornar a Junta de Freguesia de SANTA CLARA um lugar agradável para se viver, para se visitar, para se investir;**
- ◆ **Estamos a caminhar nesse sentido e, convosco, vamos conseguir!**

Na iluminação de Natal que aplicamos em todos os bairros da freguesia, ficam expressos os nossos melhores votos de

Muito Boas Festas para todos!

A Presidente,

Maria da Graça Pinto Ferreira

◆◆ RUMO AO FUTURO ◆◆



FESTA DE SÃO MARTINHO

À semelhança do ano anterior, a Junta de Freguesia de Santa Clara comemorou o dia de S. Martinho com um magusto no Edifício do Campo das Amoreiras.

Toda a organização esteve a cargo do pessoal da Junta, que, uma vez mais, demonstrou as suas capacidades, boa vontade e espírito de equipa.

O lanche contou com as tradicionais castanhas assadas, caldo verde, bifanas e jeropiga - elementos característicos desta época.

O convite foi divulgado pela freguesia e dirigido a toda a população.

Estiveram presentes 200 pessoas, num agradável convívio, o qual, para além da comemoração do Dia de S. Martinho, representa uma oportunidade de encontro entre os habitantes dos diversos bairros que constituem o território de Santa Clara.



PASSEIOS SÉNIOR

Esclarece-se que muito em breve será publicado o novo calendário referente aos Passeios Sénior para o próximo ano de 2016, a cidades portuguesas conhecidas, com visitas culturais e um almoço de confraternização.

Esteja atento e inscreva-se na Junta de Freguesia.



CENTROS DE APOIO AO ESTUDO

SERVIÇOS SOCIAIS I – RUA TITO MORAIS

A Junta de Freguesia de Santa Clara está a dar continuidade ao trabalho já iniciado no ano lectivo anterior, promovendo o apoio às crianças e jovens no seu desenvolvimento, nas disciplinas estruturantes de Matemática e Português.

Nesta conformidade, já entrou em funcionamento em Novembro passado, o Centro de Estudos dos Serviços Sociais I – na Rua Tito Morais.

Encontra-se em pleno funcionamento, de 2.ª a 6.ª das 17h30 às 19h30, e conta com uma equipa de profissionais credenciados. Ainda pode inscrever o seu filho.

Para mais informações contacte:
Tel. 21 756 74 20



SERVIÇOS SOCIAIS II – AV. GLICÍNIA QUARTIN

Tendo em conta a grande dispersão geográfica da freguesia, a par das necessidades sociais evidentes, prevê-se, a curto prazo, a abertura de mais um espaço com características similares, na

Avenida Glicínia Quartin, no edifício onde já funciona a Cantina Social, assim constituindo uma mais valia significativa, para a população residente nesta zona.

CHEQUE FORMAÇÃO

SERVIÇOS SOCIAIS I – RUA TITO MORAIS

O **Cheque-Formação** é uma medida criada pelo Governo dirigida para as pessoas desempregadas. Visa potenciar a sua qualificação/conhecimentos para a procura de respostas profissionais.

Os Candidatos podem beneficiar do **Cheque-Formação por um período de 2 anos, até ao limite máximo de 500€.** As condições são aferidas à data de apresentação das candidaturas.

A formação a desenvolver deve ser ministrada por uma **Entidade Formadora Certificada** pela DGERT – Direção Geral do Emprego

e das Relações do Trabalho e basear-se em **Unidades de Formação de Curta Duração (UFCD)** que integram Referenciais de Formação disponíveis no **Catálogo Nacional de Qualificações**.

Já se encontra disponível o Formulário de Candidatura à Medida Cheque-Formação, no Portal do Netemprego, do IEFP, em www.netemprego.gov.pt

Para mais informações contacte:
Telefone: 21 715 12 67 ou
e-mail: mpombal@avalforma.pt

LUDOTECA DA CLARINHA

A Ludoteca da Clarinha proporciona às crianças e jovens da Freguesia várias valências, desde a interiorização de regras, no âmbito da cidadania, ao estímulo à leitura, informática, apoio nas dificuldades escolares e também jogos e lazer.

Este espaço funciona de 2.ª a 6.ª, das 14h às 18h, no 1.º piso do Edifício do Campo das Amoreiras.

As “Sessões de Leitura da Clarinha” vão iniciar-se em Dezembro, com a participação das crianças dos cinco Jardins de Infância da Freguesia, num total de 15 sessões, e irão abordar temas relacionados com os afectos. O transporte destas crianças será efectuado através do autocarro da Junta.



PROJECTOS ESCOLARES

Estão a ser desenvolvidos pelos profissionais da Junta, psicólogos e psicopedagogos, vários projectos nas cinco Escolas de 1.º ciclo da Freguesia.

CRESCER A BRINCAR

No início de Outubro iniciou-se no 1.º ano da Escola Básica n.º 1 das Galinheiras o projecto “Crescer a Brincar”. Neste projecto pretende-se iniciar o treino de competências socio-emocionais através de actividades lúdico-didáticas.

TERRA DOS SONHOS

No mês de Outubro iniciou-se, nas cinco escolas da Freguesia, o Projecto “Terra dos Sonhos” destinado às turmas de 3.º ano. Este projecto consiste numa aula semanal, onde são desenvolvidas

actividades que pretendem trabalhar as competências socio-emocionais nas crianças, de forma a potenciar a autoconfiança, a relação positiva entre pares, as relações familiares, entre outros temas.

SEMEAR SORRISOS

No mês de Outubro iniciou-se, nas cinco escolas da Freguesia, o projecto “Semear Sorrisos” destinado a alunos do 4.º ano. Este projecto consiste na realização de 5 sessões (que irão ser distribuídas pelo ano lectivo) onde são abordados temas como o bullying, a obesidade, a delinquência juvenil, entre outros, que são temas de grande importância, uma vez que se dirigem a alunos que irão transitar para o 2.º ciclo do Ensino Básico.

COOPERAÇÃO COM O INSTITUTO SUPERIOR DE EDUCAÇÃO

Na semana de recepção ao caloiro, em Setembro, a Comissão de Praxes do Instituto Superior de Educação organizou um dia de apoio social destinado às crianças de 1.º ciclo, na Escola Básica n.º 1 Eurico Gonçalves, onde os alunos do Instituto, juntamente com

as crianças, pintaram bancos, desenharam jogos no chão e proporcionaram muita brincadeira e mimos. A iniciativa foi muito enriquecedora para todos, sendo que, a partir dessa oportunidade, haverá um dia de convívio semanal.

OFERTA DE LIVROS

CHIADO EDITORA

A Chiado Editora doou à Junta de Freguesia de Santa Clara 3000 livros com o intuito de poder levar cada vez mais a literatura e conhecimento às famílias portuguesas. Recebemos os livros no final do mês de Outubro e estamos a organizá-los para podermos dar a usufruir e dar dos mesmos. Um obrigada à Editora.



PROF. JOÃO SENTIEIRO

O Sr. Prof. João Sentieiro e esposa ofereceram à Junta de Freguesia vários livros para a Biblioteca e também tecidos para o projecto de costura “Ameixoeira Criativa”.

São atitudes simpáticas e generosas, que compensam o esforço que diariamente se faz em prol de uma freguesia que apresenta muitas vulnerabilidades. Mas que, paulatinamente e em cooperação, se vão vencendo!

Um muito obrigada ao casal.

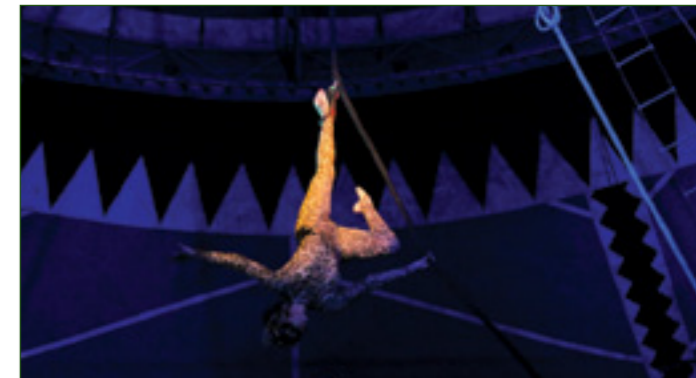
ESPECTÁCULO DE CIRCO – OFERTA À POPULAÇÃO

À semelhança dos anos anteriores, no âmbito das comemorações de Natal, foi adquirida uma sessão no Circo Chen, com 3000 bilhetes, destinada aos moradores de Santa Clara, e que terá lugar a 19 de Dezembro.

Para levantar os seus bilhetes, deverá dirigir-se ao Edifício da Junta do Campo das Amoreiras, de 30 de Novembro a 17 de Dezembro das 14h às 18h e fazer-se acompanhar dos seguintes documentos:

- ♦ C.C./B.I. ou Cédula das crianças;
- ♦ Cartão de eleitor ou comprovativo de residência dos encarregados de educação/ acompanhantes.

Para mais informações contacte:
21 752 03 00



ENCONTRO DE BANDAS MUSICAIS

A Banda Musical e Artística da Charneca promoveu o 34.º Encontro de Bandas, contando com a presença de uma Banda Musical convidada – a Banda Filarmónica Corvalense, de S. Pedro do Coval/ Évora.

As duas bandas desfilaram desde a Igreja Paroquial até ao Edifício da Banda Musical da Charneca, onde exibiram as suas atuações. No final do concerto, procedeu-se à entrega de lembranças para ambas as Bandas, oferecidas pela Junta de Freguesia, bem como um lanche-convívio.

A Junta de Freguesia apoiou o evento e fez-se representar pela Presidente, Dr.ª Maria da Graça Pinto Ferreira e pela Tesoureira, D. Maria Antonina Cruz.



PISTA DE ATLETISMO PROF. MONIZ PEREIRA

NOVO CENTRO DE MARCHA E CORRIDA DE LISBOA

No passado mês de Outubro, a Câmara Municipal de Lisboa inaugurou o novo Centro de Marcha e Corrida de Lisboa, na Pista de Atletismo Municipal Professor Moniz Pereira, contando com a presença do Sr. Vereador do Desporto – Dr. Jorge Máximo – e a sua equipa e a Presidente da Junta de Freguesia – Dr.ª Maria da Graça Pinto Ferreira.

O centro de marcha possuiu três percursos definidos para caminhar e/ou correr ao ar livre, de excepcional qualidade, onde os utilizadores poderão ter acesso a acompanhamento técnico por profissionais credenciados, com avaliação da condição física e orientação para os treinos.

PÚBLICO-ALVO

O Programa é dirigido a todos os interessados na prática regular de actividade física, com idade igual ou superior a 15 anos.

SESSÕES DE TREINO ORIENTADAS

Horário:

- ◆ 2.ª e 4.ª das 9h30 às 11h
- ◆ 3.ª e 5.ª das 19h às 20h30.

PREÇOS

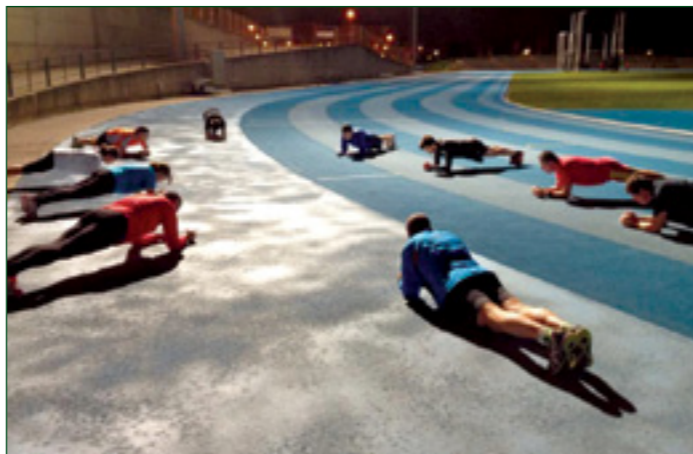
Qualquer munícipe poderá usufruir deste serviço, mediante o pagamento mensal de 5,40€, que dará direito à utilização de balneário, seguro desportivo, programa de treino e avaliações físicas periódicas.



Inscrição e Contactos:

Rua João Amaral 1750-423 Lisboa
Email: pista.moniz.pereira@cm-lisboa.pt
Telefone: 21 817 01 41

Não deixe de usufruir das extraordinárias condições que estas instalações lhe permitem para praticar o seu desporto!



ASSOCIAÇÃO "CORRER LISBOA"

"MULHERES COM POWER"

A Associação "Correr Lisboa" organizou um evento designado "Mulheres com Power" na Pista de Atletismo Moniz Pereira, no passado dia 31 de Outubro, visando celebrar a força feminina, numa tarde dedicada ao desporto, à saúde, à beleza e à solidariedade, com actividades variadas, tais como: Zumba, workshops, aulas do Holmes Place, Maquilhagem, entre outras.

Muitas mulheres de vários pontos do país vieram participar neste evento e usufruir deste equipamento único que é a Pista de Atletismo, sediada na área geográfica da freguesia.

Mais um motivo para vir a Santa Clara!

A este evento, por parte da Junta, esteve presente a Presidente, Dr.ª Maria da Graça Pinto Ferreira e, por parte da Câmara de Lisboa a Diretora do Departamento de Desporto, Dr.ª Sónia Paixão.



JARDIM DE SANTA CLARA

A Junta de Freguesia tem vindo a promover a requalificação do Jardim de Santa Clara, por se tratar de um espaço de inegável referência nesta zona noroeste da cidade, em geral, e da freguesia em especial.

Assim, várias intervenções já foram efectuadas, desde a:

- ◆ Colocação de sistemas de rega automática;
- ◆ Sementeira de relva;
- ◆ Plantio e recolocação de arbustos de flor;
- ◆ Decoração de canteiros com flores de estação;
- ◆ Reparação do lago e sua ornamentação com plantas aquáticas;



◆ Medidas regularizadoras da utilização por parte de pessoas e animais;
◆ Manutenção sistemática em limpeza e reparações diversas. Contudo, os nossos objetivos prosseguem no sentido de colmatar as falhas existentes, designadamente a substituição do piso e dos bancos, através do compromisso assumido pela Câmara Municipal, a quem compete tal intervenção e outras iniciativas a introduzir por parte da Junta.

Este Jardim já está muito bonito, como nunca ninguém o viu – pelo menos nas 4 ou 5 décadas anteriores. Venha usufruir deste espaço de lazer concebido e melhorado a pensar em si!!!



JARDIM MARIA PONCES DE CARVALHO (NA ALTA DE LISBOA)

À semelhança de quase todos os restantes, o Jardim Maria Ponces de Carvalho transitou para a gestão da Junta de Freguesia, em péssimas condições. A Junta de Freguesia optou por tratar directamente destes espaços verdes, promovendo grandes empreitadas, para remodelação em vários locais, sendo que este jardim envolveu muita mão de obra e gasto de materiais.

Mas os resultados, bem visíveis, tudo isso compensaram! Porém, com a chegada do calor, verificou-se uma falta de resposta no sistema de rega – facto incompreensível, tendo em conta toda a intervenção realizada.

Analisada a ocorrência, constatou-se o corte das canalizações em

vários locais, e corte de aspersores, denotando a intenção deliberada de provocar danos e denegrir a imagem da Junta perante a população.

A Junta de Freguesia promoveu nova intervenção e voltaram a danificar.

Pelo conhecimento que demonstraram nos percursos da canalização e pelo roubo de materiais de consumo para reutilização, não é difícil de perceber que não se tratou de um acto de vandalismo qualquer. Mas sim de um conflito de interesses que pode ser alvo de denúncia às instituições próprias. Fica o aviso!

HIGIENE URBANA

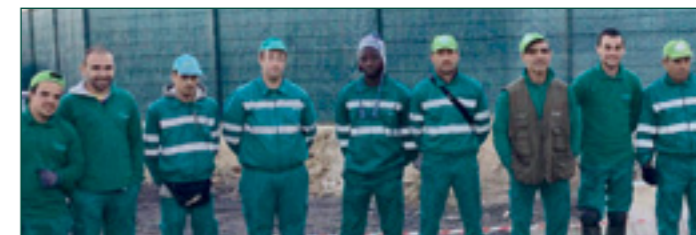
A equipa de Higiene Urbana continua diariamente a trabalhar e a limpar a sua Freguesia, para que continue um local apazível para todos! Foram efetuadas inúmeras intervenções, sendo de destacar:

- ◆ acções de fiscalização;
- ◆ intervenções de limpeza e de prevenção das sargetas para evitar inundações;
- ◆ limpeza dos dispositivos de drenagem das águas fluviais;
- ◆ limpeza das bermas e valas de escoamento de águas;
- ◆ diversas ocorrências, em alguns bairros mais problemáticos, tendo como objectivo a segurança dos habitantes.

De salientar a limpeza efectuada nas traseiras da Av. Glicínia Quartim, que acarretou muita despesa à Junta de Freguesia, durante dias, com vários profissionais e com a intervenção da Polícia Municipal e Polícia de Segurança Pública.



É de lamentar as atitudes de alguns moradores, que fazem tábua rasa da existência dos contentores do lixo e preferem viver numa lixeira! Não se vai repetir esta operação de limpeza. Espera-se que tenham aprendido que o dinheiro que gastam ao erário público, bem poderia ser utilizado para fins mais interessantes!



RECEITAS DE NATAL

RABANADAS DE VINHO TINTO

Ingredientes (para 7 unidades):

- 200 gr de cacete ou pão de forma com dois dias
- 5 dl de vinho verde tinto
- 200 gr de açúcar
- 1 pau de canela
- 1 limão
- 6 ovos
- Óleo para fritar
- Açúcar e canela para polvilhar

Preparação: Corte o pão em fatias. Misture o vinho tinto com o açúcar, o pau de canela e a casca do limão, e leve ao lume até ferver. Molhe no vinho tinto o pão cortado e depois passe pelos ovos batidos. Frite em óleo. Escorra as fatias e coloque-as num prato fundo. Polvilhe com açúcar e canela.



SUDOKU

Completar todos os quadrados, utilizando números de 1 a 9. Não pode haver números repetidos nas linhas horizontais e verticais, assim como nos quadrados grandes.

		3		8			6	
	6						1	
8		4	5		7	3		
		8		1	4			
3		6	7		8	9		1
			9	3		8		
	8	2			5	3		4
		5					7	
	4			7		5		

PALAVRAS CRUZADAS

HORIZONTAIS

- 1 - Parte inferior da camisa. Lavor ou feito vazado.
- 2- Alternativa (conj.). Contr. da prep. A com o art. def. o. Incógnita.
- 3- Ligar. Leito conjugal.
- 4- Ajaezar. Grupo de cães a correr.
- 5- Tirar os rebentos novos, os ladrões (as plantas).
- 6- Escudeiro.
- 7- Vermelho.
- 8- Execrável. O tesouro público.
- 9- Curral de gado bovino. Quinhão.
- 10- Sétima letra do alfabeto grego correspondente ao e. Longo dos latinos. Suspiro. Indica lugar, tempo, modo, causa, fim e outras relações (prep.).
- 11- Ourela. Unidade monetária da Grécia (ant.).

VERTICAIS

- 1 - Bolo ou presente que os padrinhos dão pela Páscoa aos afilhados. Naquela ocasião.
- 2 - Desmornar-se. Relativo a bronze.
- 3 - Centésima parte do hetare. Desumano.
- 4 - Face inferior do pão (pl.). Grande artéria a partir da qual o sangue arterial é conduzido a todo o corpo.
- 5 - Contr. da prep. De com art. def. o. Dar asas a. Avançava.
- 6 - Espécie de nó com que se amarra provisoriamente um cabo.
- 7 - Título do soberano da Pérsia. Fazer doação de. Atmosfera.
- 8 - Lugarejo. Planta da família das compostas, com flores de várias formas e cores.
- 9 - Que tem asas. Rezo.
- 10 - Que é da raça dos mus. Parcela.
- 11 - Rebocar. Qualquer obra em verso.

	1	2	3	4	5	6	7	8	9	10	11
1											
2											
3											
4											
5											
6											
7											
8											
9											
10											
11											

CONTACTOS ÚTEIS

SOS - Número Europeu de Emergência	112
Bombeiros - Reg. Sapadores	212 452 388
PSP - 41.ª Esquadra	217 595 570
Hospital Pulido Valente	217 548 000
Hospital de Santa Maria	217 805 000
Centro de Saúde da Charneca	219 473 032
Centro de Saúde do Lumiar	217 527 110
Farmácia Santos	217 591 036
Farmácia S. Bartolomeu	217 560 166
Farmácia Nicolau	217 588 727
Farmácia S. Tomé	217 590 704
EPAL	213 251 000
EDP	210 012 500
Lisboagás	218 681 161
Gebalis	217 511 000
Perdidos e Achados - Carris	213 613 054
Secção de Achados - PSP	218 535 403

CONSTRUÇÃO DE QUARTEL DE BOMBEIROS NA FREGUESIA

O factor Segurança constitui uma prioridade para a Junta de Freguesia de Santa Clara. Congratulamo-nos, assim, pela construção do novo quartel do Regimento de Sapadores Bombeiros, na Alta de Lisboa (na Rua Vasco da Gama Fernandes, junto da Escola Almada Negreiros).

A obra é da responsabilidade da Câmara Municipal de Lisboa e a construção teve início em Outubro p.p.

A Presidente da Junta de Freguesia - Dr.ª Maria da Graça Ferreira - e o Vereador da Protecção Civil e Segurança - Dr.º Carlos Castro visitaram o local constatando, com agrado a evolução do bom ritmo dos trabalhos, prevendo-se a entrada em funcionamento do quartel no 2.º semestre de 2016.



LICENCIAMENTOS

Na sequência da reorganização administrativa da cidade de Lisboa, conforme disposto na Lei 56/2012, de 8 de novembro, atribuiu-se às

Juntas de Freguesia novas competências em termos de licenciamentos, tal como consta do quadro seguinte:

TIPOLOGIA	LICENÇAS	ASSUNTO
LZ - Licenciamento Zero	Ocupação de Espaço Público	<ul style="list-style-type: none"> ◆ Alpendre/Pala - Anúncio Luminoso/Illuminado/Eletrónico - Dispositivo não Luminoso (contíguo ao estabelecimento) ◆ Arca/Máquina de Gelados ◆ Bandeira/Bandeira - contíguo ao estabelecimento ◆ Brinquedo mecânico ◆ Cavalete - contíguo ao estabelecimento ◆ Chapa/ Placa/ Tabuleta/ Letras Soltas ou Símbolos/ Faixa/Fita (contíguo ao estabelecimento) ◆ Esplanada Aberta/Destacada ◆ Estrado ◆ Expositor ◆ Floreira ◆ Guarda-ventos ◆ Pendão - contíguo ao estabelecimento ◆ Toldo/Sanefa ◆ Vitrina
POEP - Processo de Ocupação de Espaço Público	Licenciamento de Ocupação Temporária de Espaço Público	◆ Promovidos por Entidades Isentas/Municipais e Não Isentas
	Licenciamento de funcionamento de Recinto de Espetáculos e Divertimentos Públicos	◆ Improvisado/Diversão Provisória
	Licença Temporária Para Venda - Santos Populares	◆ Santos Populares
CSE - Comércio e Serviços	Venda Ambulante de Lotarias	<ul style="list-style-type: none"> ◆ Licença/Renovação de Atividade ◆ 2ª Via do Cartão de Vendedor
	Máquinas de Diversão	<ul style="list-style-type: none"> ◆ Registo/2ª Via do Título ◆ Mudança de Titularidade/Substituição do Tema de Jogo
	Mercado das Galinheiras - Rampa do Mercado	<ul style="list-style-type: none"> ◆ Atribuição/Cancelamento de Lugar/Alteração de Titularidade

Os requerimentos para as licenças especificadas poderão ser obtidos no endereço eletrónico da Freguesia (www.if-santaclara.pt)

ou da Câmara Municipal (www.cm-lisboa.pt), no qual constam todos os documentos a apresentar, obrigatoriamente.

FORMAÇÃO DE ADULTOS E SERVIÇOS SOCIAIS II

"ACTUALMENTE EXISTEM 80 FORMANDOS INSCRITOS NA ACADEMIA, COM IDADES COMPREENDIDAS ENTRE OS 27 E OS 85 ANOS."



Dr.ª ANA ISABEL BERNARDO
Coordenadora da Academia de Formação de Adultos e dos Serviços Sociais II

1. Desde quando exerce estas funções?

Comecei em 2011, ainda na anterior JF da Charneca, desempenhando funções na área social. Após a reorganização administrativa das freguesias, que deu origem à JF de Santa Clara, passei a integrar a Equipa de Intervenção Social, onde assumi a coordenação da Academia de Formação de adultos, os projectos dos Serviços Sociais II, assim como algumas intervenções em ambiente escolar.

2. Em que consiste o projecto da Academia de Formação de Adultos?

A Academia de Formação de Adultos, situada na Rua Direita n.º 18, tem como objectivo proporcionar uma componente formativa, juntamente com momentos de partilha de saberes, convívio e lazer. Os formandos seleccionam, de acordo com as suas preferências, os módulos que pretendem frequentar. Actualmente existem 80 formandos inscritos na Academia, com idades compreendidas entre os 27 e os 85 anos, sendo que 95% dos inscritos são moradores na freguesia e os restantes 5% são provenientes de outras freguesias limítrofes.

3. E como é constituída a equipa da Academia de Formação de Adultos?

Para a constituição da equipa da Academia de Formação de Adultos foram seleccionados formadores com experiência comprovada nas diversas áreas de formação. Actualmente a equipa é composta por uma coordenadora, dois técnicos (Psicopedagogia e Desporto) e nove formadores dos seguintes módulos: Informática, Inglês, História de Arte, Cidadania, Artes Decorativas, Pintura, Arraiolos, Danças de Salão e Ginástica.

4. Em que consiste o projecto dos Serviços Sociais – Polo II, na Av. Glicínia Quartín, n.º 24?

Após a reorganização administrativa das freguesias, a nova Junta de Freguesia de Santa Clara passou a abranger uma vasta área territorial, assim como um elevado índice populacional. Com o objectivo de tornar mais próximas a população e a Junta de Freguesia, foram realizadas algumas melhorias em edifícios já existentes e criados novos polos, desdobrando a oferta dos serviços sociais. Exemplo disso são os Serviços Sociais – Polo II, objecto de reparações ainda em curso e em funcionamento há cerca de um ano. Nele funciona a Cantina Social, que fornece refeições a preços reduzidos para a população mais carenciada da freguesia, mas também para a população em geral, neste caso a 3,5€ cada. Actualmente a Cantina Social fornece mensalmente cerca de 1500 refeições. Relativamente ao Centro de Apoio ao Estudo ainda em fase de implementação, irá proporcionar às crianças do 1.º, 2.º e 3.º Ciclos um acompanhamento diário às duas disciplinas fundamentais: Português e Matemática.

5. E como é constituída a equipa dos Serviços Sociais – Polo II?

A equipa dos Serviços Sociais II, na Av. Glicínia Quartín, é constituída por uma coordenadora e dois técnicos (Psicopedagogia e Desporto). A Cantina Social é composta por uma cozinheira, uma ajudante de cozinha e um vigilante. O Centro de Apoio ao Estudo, ainda em fase de implementação, será dinamizado por professores de Português e Matemática.

ÉPOCA DESPORTIVA 2015/2016

PISCINA MUNICIPAL DE SANTA CLARA

A Piscina Municipal proporciona aos seus utentes diversas atividades:

ATIVIDADES AQUÁTICAS



- NATAÇÃO (BEBÉS, CRIANÇAS E ADULTOS)
- HIDROGINÁSTICA
- AQUAFITNESS
- AQUADEEP

OUTRAS ATIVIDADES



- KARATÉ E DEFESA PESSOAL
- ZUMBA
- GINÁSTICA LOCALIZADA
- GINÁSTICA SÉNIOR
- POWERSTEP

Para além destas, são também organizadas Festas de Aniversário, com programa a acordar e Férias Desportivas para crianças e jovens, no verão.

As inscrições são durante todo o ano, no local:
Nos dias úteis, das 7h45 às 21h30 horas.
Aos fins de semana, das 9h às 19h horas.

Mais informações, poderá obter por:
Telefone: 21 116 53 23 ou 913 460 072
Email: piscina@gmail.com



SALA DE DESPORTO

SALA DE DESPORTO: HORÁRIOS ATIVIDADES						
ACTIVIDADE	IDADES	PERÍODO	DIAS / HORÁRIOS			
			2ª/4ª/6ª	3ª/5ª	SÁBADO	DOMINGO
GINÁSTICA SÉNIOR LOCALIZADA	> de 59 anos	Manhã	11h40	10h10		
POWER STEP	13 a 59 anos	Tarde	2.ª/ 6.ª Feiras - 18h15			
ZUMBA	13 a 59 anos	Tarde	2.ª/ 4.ª/ 6.ª Feiras -19h00			
KARATÉ	> de 5 anos	Manhã			11h00	
		Tarde		5.ª Feira - 20h00	11h00	12h00

Atividades da JFSC

Atividade Concessionada

PISCINAS

PISCINAS: HORÁRIOS DAS CLASSES E UTILIZAÇÃO LIVRE						
ACTIVIDADE	IDADES	PERÍODO	DIAS / HORÁRIOS			
			2ª/4ª/6ª	3ª/5ª	SÁBADO	DOMINGO
AQUAFITNESS	13 a 59 anos	Manhã	7h45 9h15 10h00 10h45 11h30 13h15	7h45 8h30 9h15 10h15 11h00 11h45 12h30	9h30 11h00 12h30	
		Tarde	16h00 17h30 18h15 19h00 19h45 20h30	16h45 17h30 18h15 19h00 19h45 20h30	18h00	
HIDROGINÁSTICA	> de 59 anos	Manhã	8h30 12h30	8h30 12h30		
		Tarde	16h45			
AQUADEEP	13 a 59 anos	Manhã	10h45	11h00		
NATAÇÃO ADULTOS	> de 13 anos	Manhã	7h45 8h30 9h15 12h30	7h45 9h15 12h30 13h15	8h45 10h15 11h45	
		Tarde	16h45 18h15 19h00 19h45 20h30	17h30 18h15 19h00 19h45 20h30	15h00 15h45 16h30 17h15	
NATAÇÃO CRIANÇAS	3 anos	Manhã			8h45 9h30 10h15 11h00 12h30	9h30 11h45
	3 e 4 anos	Tarde			15h45 17h15	
	4 e 5 anos	Manhã			8h45	8h45
		Tarde	16h00 17h30 18h15 19h00	16h45 17h30 18h15 19h00	9h30 11h00 11h45 12h30 15h00 18h00	10h15 11h00
	6 a 12 anos	Manhã			8h45	8h45
		Tarde	16h00 17h30 18h15 19h00 19h45	16h45 17h30 18h15 19h00 19h45	9h30 10h15 11h00 11h45 12h30 15h00 18h00	10h15 11h00 11h45 12h30
NATAÇÃO BÉBES	12 a 24 meses	Manhã			9h30	9h30 11h45
	12 a 18 meses	Manhã			11h45	
		Tarde			15h45	
	18 a 24 meses	Manhã			11h45	
		Tarde			15h45 17h15	
2 a 3 anos	Manhã			8h45 10h15 11h00	10h15 11h00	
	Tarde			16h30 17h15		

EDIFÍCIO SEDE DA JUNTA DE FREGUESIA

Proseguimos ainda a fase de implementação da nova freguesia de Santa Clara, nomeadamente no que concerne à adaptação das suas instalações, as quais perspetivamos em três fases.

No final do ano em curso damos por concluídas as duas primeiras fases, as quais se reportam à total requalificação dos edifícios da Sede, no Largo do Ministro (n.º 1 e n.º 3).

Temos, assim, o grato prazer de dispor, agora destes edifícios requalificados, para bem da Junta de Freguesia em si, mas também como contribuição para a valorização do Património arquitetónico local.

E não paramos por aqui!

De salientar que todas as obras, desde os projectos de Arquitectura e Engenharia à execução dos trabalhos foram realizados pelos profissionais da Junta. Estão todos de parabéns e satisfeitos pela sua imagem ali retratada.



INTERVENÇÃO DA GEBALIS NA ZONA I (AO ALTO DO CHAPELEIRO)

Em visita efectuada ao local, o Sr. Presidente da Gebalis – Dr. Sérgio Cintra – acompanhado da sua Administradora – Dra. Helena Correia – explicaram à equipa da Junta de Freguesia (Presidente, 1.º Vogal e Arquitecto) as obras de intervenção que vão realizar neste bairro. São constituídas por estruturas de protecção às escadas exteriores de todos os prédios, com a dupla finalidade de proporcionar mais conforto nas respectivas utilizações e resguardo do edificado.

Esta intervenção tem o valor de 123.000 euros.

Congratulamo-nos por esta iniciativa da Administração da Gebalis, que se agradece, e desejamos, por parte dos moradores, a melhor utilização e conservação.



OLISIPIADAS

Os Jogos de Lisboa foram organizados pelo Vereador do Desporto da Câmara Municipal – Dr. Jorge Máximo – e sua equipa, em cooperação com as 24 juntas de freguesia da cidade e envolvendo colectividades e a população em geral, sob a mascote do Kiko!

Projecto gigantesco, constituído por 12 modalidades desportivas (Andebol, Atletismo, Basquetebol, Ciclismo, Futsal, Ginástica, Judo, Natação, Rugby, Skate, Ténis de Mesa e Voleibol) dinamizaram Lisboa, com várias provas realizadas nos principais equipamentos e envolveram 5250 participantes.

Na nossa freguesia, decorreram várias iniciativas na Piscina Municipal de Santa Clara e na Pista de Atletismo Professor Moniz Pereira. Visando o estímulo à prática do desporto, são direcionados para participantes com ou sem qualquer preparação inicial, inscritos pelos clubes ou em regime individual.

Mercê do dinamismo imprimido, da capacidade organizativa duma equipa qualificada e motivada, tratou-se daquilo a que muito se pode considerar “um caso de sucesso”, apesar da enorme dificuldade inerente à 1.ª implementação de uma iniciativa com esta dimensão.

Os sorrisos das crianças e jovens participantes constituíram o prémio principal, o muito obrigado e o pedido de continuação.

Daí a retoma das Olisipiadas em 2016.

A cerimónia de abertura a 12 de Novembro, no Salão Nobre da Câmara Municipal, presidida pelo Sr. Presidente – Dr. Fernando Medina – contou com a presença do Presidente do Comité Olímpico de Portugal – Dr. José Manuel Constantino –, dos campeões olímpicos, Carlos Lopes e Rosa Mota, Presidentes e Vogais do Desporto das Juntas de Freguesia de Lisboa e representantes das coletividades. Todos juntos vamos promover a prática do desporto para as nossas crianças e os nossos jovens, certos de que, por essa via, estamos a contribuir para:

- ◆ A interiorização de regras e conceitos de cidadania;
- ◆ A canalização das energias para fins positivos;
- ◆ O crescimento saudável;
- ◆ Quiçá a descoberta de novos talentos.

Aos clubes, aos pais e aos verdadeiros destinatários destes jogos, uma palavra de incentivo para:

- ◆ Promoverem as inscrições na vossa Junta de Freguesia;
- ◆ Acompanharem as vossas crianças, regozijando com eles os seus êxitos e apoiando-os para lidarem com os insucessos, pois que, uns e outros, tudo faz parte da vida.

Inscrição: até ao dia 15 de janeiro, em: <http://olisipiadas.cm-lisboa.pt/Olisipiadas>



ANO LETIVO 2015/2016

A Academia de Formação para Adultos da Junta de Freguesia reabriu no final do mês de Setembro, dando início ao novo ano lectivo, com os seguintes temas: Artes Decorativas, Inglês, Cidadania, História de Arte, Pintura, Ginástica, Danças de Salão, Informática e Arraiolos.

Estão abertas as inscrições no edifício Sede da Junta de Freguesia, no Largo do Ministro.

Para mais informações contacte: 21 756 74 20



ATIVIDADES E HORÁRIOS

Estão abertas as inscrições no edifício Sede da Junta de Freguesia, Largo do Ministro. Nota: O número mínimo de participantes é de 10 formandos por módulo.

Horas/Dias	Segunda-feira	Terça-feira	Quarta-feira	Quinta-feira	Sexta-feira
10:00 - 11:00	Artes Decorativas	Inglês	Informática	Artes Decorativas	Inglês
11:00 - 12:00		Cidadania			Cidadania
12:00 - 13:00	História de Arte				História de Arte
13:00 - 14:00					
14:30 - 15:30					
15:30 - 16:30	Pintura	Pintura	Arraiolos		
16:30 - 17:30					
17:45 - 18:45	Ginástica				
18:45 - 19:45	Danças de Salão		Danças de Salão		Ginástica

Artes Decorativas – Prof.ª Sandra Cordeiro

História de Arte – Prof.ª Sónia Cecílio

Informática – Prof. Bruno Almeida e Prof.ª Mariana Nisa

Pintura – Prof. Jorge Bandeira

Inglês – Prof.ª Luisa Bernardino

Danças de Salão – Prof.ª Ana Rita

Ginástica – Prof.ª Maria João

Arraiolos – Prof.ª Lurdes

Cidadania – Prof.ª Luisa Bernardino

PREÇOS ANUAIS

Residentes em Santa Clara

30 euros

Provenientes de outras Freguesias

50 euros

ILUMINAÇÕES DE NATAL 2015

Implementando a iluminação de Natal em todos os Bairros e entradas de Santa Clara, a Junta de Freguesia pretende contribuir para proporcionar um ambiente natalício mais agradável e festivo.



MENSAGEM
DE NATAL

A Junta de Freguesia de Santa Clara
deseja a toda a população
BOAS FESTAS e
BOM ANO
DE 2016

FICHA TÉCNICA**DIRETORA**

Maria da Graça Pinto Ferreira

PROPRIEDADE

Junta de Freguesia de Santa Clara, Largo do Ministro, 1, 1750-200 Lisboa. Tel. 217567420

EDIÇÃO

RPVP Designers

TIRAGEM

11.000 exemplares

IMPRESSÃO

NVV-Novos Suportes Publicitários

PERIODICIDADE

Trimestral

