



◆ COMEMORAÇÃO ◆
DO DIA DA CRIANÇA

A Junta de Freguesia de Santa Clara comemorou o Dia da Criança com uma bonita festa no Jardim do Campo das Amoreiras (pág.ª 5)

◆ ENTREVISTA ◆

Bernardo Lencastre
Diretor Técnico da
Piscina de Santa Clara
(pág.ª 12)



EXECUTIVO

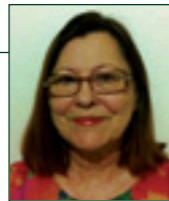
PRESIDENTE
Dr.ª Maria da Graça Pinto Ferreira
PS



SECRETÁRIO
Eng.º Rui Manuel Coelho
PS



TESOUREIRA
D. Maria Antonina Cruz
PS



1.º VOGAL
Eng. Luís Vian Costa



2.ª VOGAL
D. Maria Isabel Silva



PELOUROS

◆ GESTÃO GERAL
◆ GESTÃO DE PESSOAL
◆ REPRESENTAÇÕES EXTERNAS
◆ COMUNICAÇÃO
◆ AÇÃO SOCIAL E SAÚDE
◆ EDUCAÇÃO E FORMAÇÃO
◆ REQUALIFICAÇÃO URBANA
◆ TRANSPORTES

4.ª feira, das 16h às 17h

◆ ATAS DAS REUNIÕES DO EXECUTIVO
◆ DESPORTO

4.ª feira, das 18h às 19h

◆ GESTÃO DE TESOURARIA

4.ª feira, das 15h às 16h

◆ OBRAS
◆ ESPAÇO PÚBLICO
◆ ESPAÇOS VERDES
◆ PARQUES INFANTIS
◆ HIGIENE URBANA
◆ SEGURANÇA

4.ª feira, das 17h às 18h

◆ HABITAÇÃO
◆ CULTURA E EVENTOS

4.ª feira, das 14h às 14h30

ASSEMBLEIA DE FREGUESIA

◆ **PS - 6**
PRESIDENTE
Luís Sande Silva
1.º SECRETÁRIO
Ana Delgado
2.º SECRETÁRIO
Miguel Teixeira

Jorge Morgado
Manuel Joaquim Pereira
Filipe Cerqueira

◆ **PPD/PSD - 3**
Maria Albertina Ferreira
Jácome Dantas
Albertina Costa

◆ **PCP - PEV - 3**
Bruno Rôlo
Isabel Mesquita
David Castro

◆ **CDS-PP - 1**
João Condeixa

ÍNDICE

	P Á G .
EDITORIAL	3
AÇÃO SOCIAL	4-5
EDUCAÇÃO E FORMAÇÃO	6
CULTURA	7
DESPORTO	8
ESPAÇO PÚBLICO	9
CIDADANIA E PASSATEMPOS	10
ATUALIDADES	11
ENTREVISTA	12
PISCINA MUNICIPAL	13
NOTAS SOLTAS	14
ACADEMIA DE FORMAÇÃO	15
INFORMAÇÕES	16

SERVIÇOS DA JUNTA DE FREGUESIA - www.jf-santaclara.pt

LARGO DO MINISTRO Telf: 21 756 74 20 geral@jf-santaclara.pt	ATENDIMENTO, TESOURARIA, EXECUTIVO, GESTÃO E FUNÇÕES DE APOIO À GESTÃO (PESSOAL, CONTABILIDADE, COMUNICAÇÃO, INFORMÁTICA E SERVIÇO JURÍDICO)	2ª a 6ª, das 10h às 13h e das 14h às 18h
CAMPO DAS AMOREIRAS Telf: 21 752 03 00	ATENDIMENTO, POSTO DOS CTT, GESTÃO DO ESPAÇO PÚBLICO, GESTÃO DOS SERVIÇOS SOCIAIS	
SERVIÇOS SOCIAIS - Polo 1 Rua Tito de Morais Telf: 21 753 07 80	ATENDIMENTO, RECEÇÃO DE DESEMPREGADOS e BIBLIOTECA	
	MÉDICO - CLÍNICA GERAL	5ª, das 14h às 17h
	ENFERMAGEM	2ª a 6ª, das 10h às 12h
	APOIO PSICOLÓGICO	4ª, das 15h às 17h
	APOIO SOCIAL DA SCML	2ª a 6ª, das 14h às 16h30
SERVIÇOS SOCIAIS - Polo 2 Av. Glicínia Quartim Telf: 91 533 96 24	ACONSELHAMENTO JURÍDICO	2.ª, das 16h30 às 18h
	CANTINA SOCIAL	2ª a 6ª, das 9h às 16h
PISCINA MUNICIPAL SANTA CLARA - Rua Prof.º Adelino da Palma Carlos Telf: 21 116 53 23	FORMAÇÃO EM "COSTURA", OUTROS SERVIÇOS A IMPLEMENTAR	2ª a 6ª, das 10h às 13h e das 14h às 18h
	NATAÇÃO, HIDROGINÁSTICA, AQUAFITNESS, AQUADEEP, AEROMIX, GINÁSTICA SÊNIOR E LOCALIZADA, KARATÉ, HIP HOP, ZUMBA, AERÓBICA, POWERSTEP	2ª a 6ª, das 7h45 às 21h30 Sábado e Domingo, das 8h45 às 19h
		Feriados, das 9h às 19h
SERVIÇOS OFICINAIS Az. de Santa Susana, 129	OFICINA, GARAGEM, APOIO À HIGIENE URBANA	2ª a 6ª, das 8h às 18h

EDITORIAL

3

A elaboração do presente boletim coincide com o encerramento do ano letivo e de todas as atividades que seguem o mesmo calendário, englobando as instituições privadas, as 5 Escolas e os 5 Jardins de Infância Públicos da Freguesia, bem como, por parte da Junta, a Academia de Formação para Adultos e o Centro de Apoio ao Estudo criado nos nossos Serviços Sociais da R. Tito de Morais.

Estando sempre presente na 1ª linha das nossas preocupações, aproveitamos esta fase de final de ciclo para uma referência especial à temática da **Educação e Formação**.

Como é sabido e consta dos indicadores oficiais, são deveras preocupantes, em algumas franjas desta zona de Lisboa a taxa de insucesso escolar e abandono escolar precoce, a par de comportamentos de degradação constante dos equipamentos, de tudo isto resultando a perpetuação de uma baixa escolaridade que em nada contribui para a evolução global que se impõe, destacando-se a problemática do acesso ao emprego, pela inexistência dos pré-requisitos exigíveis ao exercício de qualquer função.

Sem deixar de considerar a responsabilidade das estruturas do Estado no que concerne à obrigatoriedade de criar condições para a formação dos seus cidadãos, os pais precisam de estar bem atentos! Porque são os primeiros responsáveis pelos seus filhos!

- ◆ Podem até não dispor de conhecimentos para apoiar nas dificuldades dos conteúdos escolares.
- ◆ Mas têm que poder **orientar as crianças no sentido de hábitos de vida regrada**, com horas adequadas para descanso, estudo, brincadeira, convívio familiar e refeições.
- ◆ Podem preocupar-se em **preparar-lhes diariamente um lanche saudável** – um pãozinho, leite, fruta, ao invés de lanches dar dinheiro que vão aplicar em pacotes de pastilhas, sumos e bolos de baixa qualidade, provocando a obesidade.
- ◆ Podem **estabelecer contacto regular com os professores** para cooperarem com eles no ritmo do dia a dia, na identificação dos problemas e no seu encaminhamento na procura de soluções.
- ◆ Podem **ensiná-los a adotar atitudes de respeito** para com os outros – pessoas e bens!

Este é um trabalho e um cuidado que os pais têm obrigação e que as crianças merecem!

Estamos todos a pagar uma fatura demasiado pesada para que estas questões não sejam devidamente analisadas por todos os intervenientes no processo educativo, o qual, a não inverter a sua trajetória, está a perpetuar:

- ◆ Desemprego, por falta de requisitos;
- ◆ Vícios, para colmatar lacunas;
- ◆ Mau ambiente familiar e social;
- ◆ Dependências várias (de subsídios, de álcool e de outras drogas);
- ◆ Redução da liberdade (porque só é livre aquele que reúne conhecimentos para poder funcionar na sociedade em que se insere e para fazer as suas escolhas de forma esclarecida).

Esta Junta de Freguesia está bem consciente da problemática inerente a algumas zonas da sua esfera de incidência. Por isso mesmo implementámos OTLs (Ocupação dos Tempos Livres) e um Centro de Apoio ao Estudo, perspetivando-se abrir mais um

outro no próximo ano letivo, nas instalações da Av. Glicínia Quartim.

Não pretendemos com isso substituir-nos à Escola, mas sim complementar o seu papel, focalizando-nos nas duas disciplinas estruturantes – o Português e a Matemática. Esperemos que os pais aproveitem esta oportunidade!

E já agora, o **Desporto!**

Recentemente terminado o projeto das Olisipiadas, para além de acompanharmos as várias provas, durante os 3 meses da sua implementação na cidade de Lisboa, assistimos às provas finais, no Estádio Universitário.

E, tal como vem acontecendo em tantas outras práticas diárias e iniciativas organizadas pelos nossos Clubes Desportivos da freguesia, também nestas participações das Olisipiadas parte das crianças não contou com a presença dos pais para os incentivar, aplaudir ou simplesmente apoiar, ajudar a vencer e a ultrapassar as naturais frustrações. Contaram, sim, com a presença e o acompanhamento dos agentes desportivos e dos autarcas e profissionais da Câmara Municipal e das Juntas de Freguesia.

Mas muitos pais não estavam lá!

E, naturalmente, perguntámo-nos: – Por onde andam alguns pais, que não vão às escolas falar com os professores, que não vão aos clubes, onde determinadas crianças até chamam “pai” aos dirigentes, pelas atenções e carinho que aí recebem?! Não haverá uma oportunidade nas suas vidas para desempenharem o seu papel?!...

Ainda nos dói o que se viu. A par de tantas crianças tão acarinhadas, tantas outras entregues a si próprias, algumas resistindo à lágrima de algum êxito não conseguido, outras recebendo medalhas às quais quem mais devia ligar não ligou...

Fins de ciclo são momentos de balanço. Esperemos que de viragem também!

Mas falta uma palavra de referência a tantas outras posturas, felizmente bem diferentes. Em festas organizadas nas escolas ou pela Junta de Freguesia, também se tem notado a presença de muitos familiares dos alunos, mesmo participando nas brincadeiras, numa interação, cumplicidade e complementaridade educativa, tão bonita de se ver, e que a todos beneficia!

As crianças merecem tudo!

A sociedade será o que hoje fizermos pelas nossas crianças!

Dentro dos limites naturais da sua capacidade, o OTL no Campo das Amoreiras é o vosso espaço! E... vem aí a Praia Campo e vamos estar com muitos de vós!

Boas Férias para todos – meninos e adultos da Freguesia!

A Presidente,

Maria da Graça Pinto Ferreira



PASSEIOS SÊNIOR

MONTEMOR-O-VELHO

No mês de Março foi realizado o primeiro passeio Sênior da Junta de Freguesia de Santa Clara a Montemor-o-Velho. Os locais visitados foram o museu etnográfico e o de Arte-Sacra, o Castelo, a Igreja de Santa Maria de Alcáçova e o salão nobre da Santa Casa da Misericórdia.



COIMBRA

No mês de Abril foi realizado o 2.º passeio Sênior à cidade de Coimbra, com a participação de 51 pessoas. Visitou-se o Jardim da Quinta das Lágrimas, a Universidade de Coimbra e o Portugal dos Pequeninos, com direito a visita guiada e representação teatral da história da Cidade.

FIGUEIRA DA FOZ

No mês de Maio foi realizado o 3.º passeio sênior à cidade da Figueira da Foz, com a participação de 50 pessoas. Visitou-se o Núcleo do Mar e Pesca, o Museu Municipal, Marina e as Praias locais, seguindo-se um almoço de confraternização.



PRAIA-CAMPO

A Junta de Freguesia de Santa Clara, à semelhança dos anos anteriores e ciente da importância desta iniciativa, está a organizar as férias Praia-Campo 2015, que mobilizará muitos participantes de variadas idades, trabalhadores e recursos, conforme quadro que se segue:

População Abrangida		Participantes	Autocarros
Idades	CRIANÇAS 6 aos 12 anos		
	JOVENS 13 aos 17 anos	90	2
	SENIORES	90	2
	Total	368	8

PASSEIO AVÓS E NETOS

Na manhã do dia 21 de Março, na zona ribeirinha da cidade de Lisboa, em Belém, foi realizado mais um Passeio de Avós e Netos, integrado no programa da prova Meia Maratona de Lisboa EDP. Momentos de confraternização, aberto a todos os que quiseram participar.

A Junta de Freguesia de Santa Clara fez-se representar pelo Vogal do Desporto, Eng.º Rui Coelho. Alguns moradores da nossa freguesia puderam assim desfrutar de uma manhã diferente, dentro de grande espírito de confraternização.



COMEMORAÇÃO DO DIA DA CRIANÇA

A Junta de Freguesia de Santa Clara comemorou o Dia da Criança com uma grande festa, no Jardim do Campo das Amoreiras, assim contribuindo para a alegria das crianças, pais e outros familiares que aderiram em massa a esta iniciativa. As crianças puderam desfrutar de variadas brincadeiras – jogos,

insufláveis, pinturas faciais, modelagem de balões, a exibição de uma peça de teatro e da oferta de presentes.

Como habitualmente, este evento foi organizado pelos profissionais da Junta, com muita capacidade e dedicação.





JARDIM DE INFÂNCIA DA AMEIXOEIRA - VISITA AO PATRIMÓNIO HISTÓRICO DE SANTA CLARA

A manhã foi preenchida com uma visita, guiada pelo coordenador Alexandre Curado, ao património histórico da Junta de Freguesia de Santa Clara.

Os locais visitados foram: Jardim de Santa Clara, o pelourinho em frente à Igreja, a torre da Academia de Santa Cecília e Rua Direita com o Largo do Terreiro. Os alunos fizeram um desenho de cada local visitado. A tarde foi preenchida com uma Palestra no ginásio da escola subordinada ao tema "750 anos da Freguesia do Lumiar". Foi orientada pelo Professor Andrade Lemos, na qualidade de convidado, que conversou com as crianças sobre a História da nossa Freguesia.

Ainda foi apresentada uma peça intitulada "O Abecedário sem Juízo" pelos alunos do nosso CAF. Ao evento assistiram Encarregados de Educação e a Junta de Freguesia fez-se representar pela Presidente – Dr.ª Maria da Graça Pinto Ferreira.



CONCURSO "NÓS RECICLAMOS – 2015"

A Junta de Freguesia de Santa Clara, através da Ludoteca da Clarinha, participou no concurso "Nós Reciclamos – 2015", iniciativa do comando Metropolitano de Lisboa da Polícia de Segurança Pública (COMETLIS), realizado em parceria com a Santa Casa da Misericórdia de Lisboa (SCML) e que já vai na 3.ª edição. A cerimónia de entrega dos prémios realizou-se no dia 22 de Maio de 2015, no auditório da Fundação Champalimaud. Visou melhorar a proteção ambiental, estimulando a reutilização e reciclagem de materiais e focalizou-se na construção de um "Carro de Patrulha". Esta iniciativa foi direcionada a crianças/ jovens,

ensino especial e idosos, visando o reforço dos laços de proximidade da PSP com a população destas faixas etárias. Contou com a participação de 180 instituições, que envolveram cerca de 33.589 pessoas.



MERCADO DAS TRADIÇÕES NO JARDIM DE SANTA CLARA

A Junta de Freguesia de Santa Clara vai organizar um mercado/ exposição, no Jardim de Santa Clara, durante todo o mês de Setembro, aos sábados e domingos, das 10 às 18 horas.

No mercado/ exposição poderá encontrar produtos diversificados, tais como: livros, pinturas, artesanato, bijuteria, produtos biológicos, entre outros.

Este ano, **as inscrições são gratuitas, mas obrigatórias**. Há que preencher uma ficha de inscrição (disponível no nosso site) e apresentar uma fotocópia do Bilhete de Identidade ou Cartão do Cidadão. Serão efetuadas na Junta de Freguesia, nos locais habituais:

- Largo do Ministro
- Campo das Amoreiras
- ou por email para: eventos@jf-santaclara.pt



CONCERTOS NOS BAIRROS DE LISBOA

É um projeto da Câmara Municipal, que procura levar um tipo de música mais erudita a outros públicos e fora dos espaços centrais da cidade, através do Maestro António Victorino D'Almeida, com entrada livre! Segue-se o programa, de Maio a Setembro:

- 15 e 16 Maio | 21h30 | Campolide | Auditório da Junta de Freguesia de Campolide
- 20 Junho | 21h30 | Ajuda/Alcântara | Academia de Santo Amaro
- 10 Julho | 21h30 | Olivais | Auditório da SFUCO

A Freguesia de Santa Clara será contemplada com um concerto no dia 26 de Setembro, no Jardim de Santa Clara.

26 Setembro | 21h30 | Santa Clara | Jardim da Quinta de Santa Clara:
 Maestro António Victorino D'Almeida e Convidados
 Maestro António Victorino D'Almeida (piano)
 Alexandra Simpson (piano)
 Elizabeth Davis (percussão)
 Carmen Cardeal (harpa)



OLISIPÍADAS

FUTSAL

As provas da fase local da modalidade de Futsal das Olisipíadas, constituídas por equipas das freguesias de Santa Clara e Lumiar, foram realizadas no Centro de Apoio ao Desenvolvimento Comunitário, situado no Bairro da Cruz Vermelha. Por Santa Clara, participaram as equipas do Grupo Desportivo e Recreativo Tunelense, Grupo Desportivo Águias da Charneca e Grupo Recreativo Pescadores da Torrinha.

A Junta de Freguesia de Santa Clara fez-se representar pela Presidente Dra. Maria da Graça Ferreira, pelo Vogal do Desporto, Eng.º Rui Coelho e pela Vogal da Cultura, D. Isabel Silva. Pela Câmara Municipal de Lisboa estiveram presentes, entre outros, a Diretora do Departamento do Desporto, Dra. Sónia Paixão e a mascote oficial "Kiko". De realçar o espírito de desportivismo patente nas provas, o que muito valoriza esta iniciativa conjunta entre a CML e as Juntas de Freguesia de Lisboa, numa ótica de retoma dos Jogos da Cidade.



ATLETISMO

As provas da fase local da modalidade de Atletismo, constituídas por atletas individuais e de vários clubes de todas as freguesias de Lisboa, foram realizadas na Pista Municipal de Atletismo Prof. Moniz Pereira, situada na nossa freguesia. Por Santa Clara, participaram o Centro de Atletismo das Galinheiras e Grupo Desportivo Águias da Charneca, tendo também contado com a presença da atleta Naide Gomes, como madrinha destas provas.

A Junta de Freguesia de Santa Clara fez-se representar pela Presidente Dra. Maria da Graça Ferreira, pelo Vogal do Desporto, Eng.º Rui Coelho e pela Vogal da Cultura D. Isabel Silva. Pela CML, estiveram presentes, entre outros, o Vereador do Desporto, Dr. Jorge Máximo, a Diretora do Departamento do Desporto, Dra. Sónia Paixão e a mascote oficial "Kiko". Foi um agradável dia solarengo repleto de provas, em que os atletas se divertiram e reforçaram o espírito de equipa!



NATAÇÃO

As Provas de Natação das Olisipíadas, nas quais participaram mais de 80 Atletas, dos 6 aos 12 anos, decorreram na Piscina de Santa Clara. Estiveram representadas as Freguesias de Benfica, Carnide, Lumiar, São Domingos de Benfica e Santa Clara.

Nas bancadas assistiram mais de 300 pessoas, entre familiares e amigos dos participantes.



MANHÃ DESPORTIVA

Pelas comemorações do 41.º Aniversário do 25 de Abril e em seguimento das iniciativas levadas a cabo no ano anterior, a Junta de Freguesia organizou uma manhã desportiva, com as seguintes atividades:

- **II segundo Passeio de Cicloturismo**, no dia 26 de Abril, com percurso entre Santa Clara (Jardim do Campo das Amoreiras) e Belém, com 160 atletas (equipas de vários pontos do País e atletas individuais);
- **Torneio de Futsal**, com 2 escalões (Infantis e Iniciados), no qual participaram algumas equipas da Freguesia (Academia de Futsal de

Santa Clara, Associação de Moradores João Amaral e Grupo Desportivo Águias da Charneca);

- **Demonstração de Ginástica Sénior.**

Seguiu-se a entrega de troféus e um almoço de confraternização para todos os atletas e colaboradores da Junta de Freguesia. Também como habitualmente, todo este evento foi organizado pelos profissionais da Junta de Freguesia, que muito se empenharam para o seu visível sucesso e agradável confraternização.



HIGIENE URBANA

Definimos como objetivo prioritário melhorar a Higiene Urbana na nossa Freguesia!

Para o efeito, apetrechamo-nos com diversos meios humanos e materiais, compostos por uma equipa de novos profissionais, novos

equipamentos e utensílios, nova organização do trabalho e uma nova dinâmica.

**Todo este trabalho é feito a pensar em si!
Contamos com a sua cooperação!**



ESPAÇOS VERDES MELHORADOS

Os nossos Jardins e Espaços ajardinados estão a ser cuidados por uma equipa que trabalha com esmero e dedicação, no sentido de contribuir para a dignificação desta zona – a transformar num

espaço onde todos gostemos de viver!

Os resultados falam por si. Em todos os bairros da freguesia!



ALIMENTAÇÃO E SAÚDE



Azeite extra virgem – Aumenta o colesterol bom (HDL); possui antioxidantes prevenindo doenças degenerativas, incluindo as doenças cardíacas. Uma colher de chá por dia, como tempero ou no pão.



Morango e Laranja – Frutas ricas em vitamina C. Possuem ação antioxidante, diminuindo o risco de acumulação de placas de gordura no interior das artérias, logo eficazes na prevenção da arteriosclerose.



Aveia – Possui ômega 3, fosfato, potássio e fibras que contribuem para a diminuição dos níveis de mau colesterol na corrente sanguínea.

SUDOKU

Completar todos os quadrados, utilizando números de 1 a 9. Não pode haver números repetidos nas linhas horizontais e verticais, assim como nos quadrados grandes.

5				9	6		
	4		3				
			5		7	1	3
	1	2					6
			4		8		
7	9					5	4
8	2	9	7		5		
				2		5	
		7	8				9

PALAVRAS CRUZADAS

HORIZONTAIS

- 1 - O mesmo. Sal resultante do ácido bórico com uma base ou metal.
- 2 - Falta de siso, de bom senso. O espaço aéreo.
- 3 - Que é próprio dela. Parte de um porto, rodeada de cais, onde se abrigam os navios e onde tomam ou deixam carga.
- 4 - Além disso. Soldado especializado em trabalhos de sapa.
- 5 - A mim. Com a minha pessoa.
- 6 - Planta herbácea da família das umbelíferas. Nome da letra R.
- 7 - Efigie. Existes.
- 8 - Andar tropeçadamente. Aguardente do melaço.
- 9 - Enfurecer. Espécie de albufeira.
- 10 - Contr. da prep. em com o art. def. a. Livro de armaria.
- 11 - O natural da Alemanha. Acidez no estômago.

VERTICAIS

- 1 - Linguagem de um povo, considerada nos seus caracteres especiais. Destino (fam.).
- 2 - Preposição. Monarca. Verbal.
- 3 - Catafalco. Vasilha bojuda de madeira, menor do que o tonel, para líquidos.
- 4 - Que exprime malvadez. Mastigaram e engoliram.
- 5 - Recetáculo. Prata (s.q.). Batráquio.
- 6 - Bismuto (s.q.). Companhia. Contr. do pron. pess. compl. me e do pron. dem. o.
- 7 - Aqueles. O p grego. Equívoco.
- 8 - Ato de rodar. Cólera.
- 9 - Perfume. A parte oculta de qualquer coisa.
- 10 - Pau com que se toca a bola em certos desportos. Indivíduo contra quem se intenta processo judicial. Lamento.
- 11 - Discursar. O que se dá aos pobres por caridade.

	1	2	3	4	5	6	7	8	9	10	11
1											
2											
3											
4											
5											
6											
7											
8											
9											
10											
11											

CONTACTOS ÚTEIS

SOS - Número Europeu de Emergência	112
Bombeiros - Reg. Sapadores	212 452 388
PSP - 41.ª Esquadra	217 595 570
Hospital Pulido Valente	217 548 000
Hospital de Santa Maria	217 805 000
Centro de Saúde da Charneca	219 473 032
Centro de Saúde do Lumiar	217 527 110
Farmácia Santos	217 591 036
Farmácia S. Bartolomeu	217 560 166
Farmácia Nicolau	217 588 727
Farmácia S. Tomé	217 590 704
EPAL	213 251 000
EDP	210 012 500
Lisboagás	218 681 161
Gebalis	217 511 000
Perdidos e Achados - Carris	213 613 054
Secção de Achados - PSP	218 535 403

NOVA FEIRA DAS GALINHEIRAS

Correspondendo a uma necessidade de há muito sentida, a Câmara Municipal promoveu a construção de uma Nova Feira, igualmente na zona das Galinheiras. Com esta obra, proporcionou um espaço de venda com elevada qualidade, respeitando igualmente, a localização tradicional (nas Galinheiras) e a fácil acessibilidade. Constitui, para além disso, mais um passo significativo na requalificação ambiental local. Foi inaugurada a 10 de Maio, pelas 11h30, pelo Sr. Presidente da Câmara –Dr. Fernando Medina, pelo Vice-Presidente –Dr. Duarte Cordeiro e pela Presidente da Junta de Santa Clara –Dr.ª Maria da Graça Pinto Ferreira. E contou com a participação da Banda Musical e Artística da Charneca. Após essa data, este espaço já tem sido utilizado diariamente pela população e para vários eventos, fazendo jus ao seu potencial multiusos.



ASSEMBLEIA DESCENTRALIZAÇÃO DA CÂMARA MUNICIPAL DE LISBOA

A Reunião Descentralizada da Câmara Municipal de Lisboa, direcionada para as duas freguesias da zona Norte da Cidade, respetivamente Lumiar e Santa Clara, realizou-se a 6 de Maio nas nossas instalações do Campo das Amoreiras. A população aderiu massivamente, organizando-se para colocar as suas questões, sendo que a maioria significativa se centrou em torno da temática das AUGIS (Áreas Urbanas de Génese Ilegal), embora vários outros assuntos tivessem sido expostos. O Sr. Presidente da Câmara –Dr. Fernando Medina e todos os Vereadores proporcionaram as devidas respostas. Seguiram-se as intervenções dos dois Presidentes de Junta –pelo Lumiar, Dr. Pedro Alves e Dr.ª Maria da Graça Ferreira, por Santa Clara. De sublinhar a importância destas reuniões, que permitem uma interação direta entre eleitos e eleitores, no sentido da desejável aproximação entre a identificação das necessidades e das respostas à respetiva satisfação. Apraz-nos também sublinhar o tom cordato das intervenções, o que eleva o nível da freguesia, bem como o conceito que sobre ela se tem que passar a fazer!



PISTA DE ATLETISMO PROF. MONIZ PEREIRA - "CORRER LISBOA"

A Câmara Municipal de Lisboa celebrou o 2.º aniversário do projeto "Correr Lisboa", no dia 29 de Março, na Pista Municipal Prof. Moniz Pereira, num dia dedicado ao desporto, ao convívio, à vida saudável e à solidariedade, contando com diversas atividades. A Junta de Freguesia de Santa Clara fez-se representar pela

Presidente Dra. Maria da Graça Ferreira, pelo Vogal do Desporto, Eng.º Rui Coelho e pela Vogal da Cultura, D. Isabel Silva. Pela CML, estiveram presentes, entre outros, o Vereador do Desporto, Dr. Jorge Máximo, a Diretora do Departamento do Desporto, Dra. Sónia Paixão.



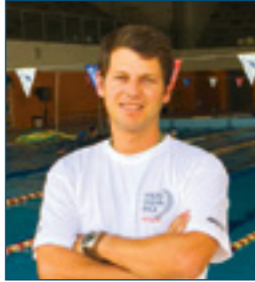
PISCINA DE SANTA CLARA – ENTREVISTA AO DIRETOR TÉCNICO – BERNARDO LENCASTRE

“A PISCINA TEM UM ELEVADO POTENCIAL SOCIAL E DESPORTIVO. NO ENTANTO, É IGUALMENTE UM EQUIPAMENTO QUE COMPORTA ELEVADOS CUSTOS DE FUNCIONAMENTO.”

BERNARDO LENCASTRE

1. Dr. Bernardo Lencastre, desde quando assumiu as funções de Diretor da Piscina?

Iniciei as minhas funções na Câmara Municipal de Lisboa, em várias Piscinas e Complexos Desportivos. Há cerca de três anos vim para a Piscina de Santa Clara, a qual passou para a gestão da Junta de Freguesia em Março de 2014.



2. Como se procedeu a transferência de competências da Câmara Municipal para a Junta de Freguesia?

De forma natural, ainda que considere que faria mais sentido que a passagem ocorresse no final de uma época desportiva. A grande maioria dos funcionários e a totalidade do corpo técnico (Técnicos de Natação e Equipa de Coordenação) foi transferida com o equipamento. Tal contribuiu para suavizar os efeitos deste processo e tornou possível dar continuidade ao trabalho que vinha sendo feito, no sentido de rentabilizar ao máximo as valências da Piscina.

3. Considera a passagem da Piscina vantajosa para a Freguesia?

A Piscina tem um elevado potencial Social e Desportivo. No entanto, é igualmente um equipamento que comporta elevados custos de funcionamento. Apesar de ser uma infra-estrutura recente (2006) e que reúne excelentes condições para o ensino e a prática de Natação, carecia à data da transferência para a Junta de Freguesia, de intervenções de manutenção ao nível dos equipamentos técnicos (Caldeiras, Bombas de pressão, Canalizações, etc..) fundamentais para o seu bom funcionamento. Além disso, é importante referir que, ao contrário das restantes piscinas que haviam sido construídas na mesma época (Oriente, Restelo, Rego, Campo de Ourique, Alvito, Boavista), a piscina de Santa Clara não dispõe de painéis solares, situação que implica um acentuado agravamento de custos energéticos.

4. E que medidas foram adotadas pela Junta de Freguesia?

Foi necessário um forte investimento da parte da Junta de Freguesia para que, num curto espaço de tempo, se conseguisse ir renovando alguns dos equipamentos avariados ou em vias de tal acontecer. Em simultâneo, foram sendo feitos alguns investimentos, de forma a aumentar a eficiência energética e redução de custos. As alterações têm sido feitas de uma forma gradual e sustentada. Foi o caso da substituição de diversas bombas de pressão, controladores dos parâmetros físico-químicos da água, diversas secções de canalizações que apresentavam fugas. As chamadas alterações invisíveis, uma vez que se encontram em locais onde os utentes não têm acesso.

Foram, também, já introduzidas várias alterações ao nível de reparações ou melhorias, tais como:

- substituição integral das canalizações e torneiras dos duches dos balneários (colocação de torneiras temporizadas que permitem uma poupança substancial de água e gás);
- substituição de secadores de cabelo e de mãos;
- reparação do sistema de lava-pés;
- colocação de um televisor na zona do átrio da receção;
- instalação de som ambiente;
- colocação de internet wireless;
- colocação de máquinas de refeições ligeiras.

Por outro lado, foi apetrechada a Sala de Desporto, potencializando-a para a dinamização de atividades diversificadas. Foi também introduzido, pela primeira vez, um programa de Férias Desportivas, em Junho e Julho, o qual desde há muito vinha sendo requisitado pelos utentes da Piscina.

De salientar a proximidade que existe entre a Direção da Piscina e o Centro de Decisão (Executivo da Junta). Esta situação tem permitido identificar os problemas ou as questões que carecem de melhorias e promover as intervenções de forma célere. Também para os utentes se tornou mais fácil a comunicação.

5. Como tem sido feita a promoção da Piscina?

Dada a sua localização, com pouca visibilidade, a sua promoção torna-se essencial. A estratégia passou pela definição de um conjunto de canais de divulgação (Site, Facebook, Flyers), bem como por algumas ações pontuais em eventos dinamizados pela Junta ou por outras entidades. Foi o caso da fase final das Olisipiadas, no Estádio Universitário, onde a tenda da Junta de Freguesia promoveu um especial destaque para a Piscina. Igualmente iremos aproveitar a iniciativa do Mercado das Tradições, a realizar em Setembro, no Jardim de Santa Clara, com a demonstração das atividades desenvolvidas ao longo do Ano na Piscina (Zumba, Step, etc.).

6. E qual a articulação com a Câmara Municipal?

Continuamos a assegurar gratuitamente o Programa de “Apoio à Natação Curricular no 1.º Ciclo” e o Programa “Desporto Mexe Comigo”, ambos com uma componente social importantíssima e que ocupam 30% da utilização da Piscina. Tem também havido colaboração em atividades pontuais, como foi o caso das Olisipiadas.

7. Prevê novidades para a próxima época?

- Os utentes podem contar com uma Piscina cada vez mais apetrechada e com uma melhoria significativa das condições de higiene e conforto;
- Também a diversificação da oferta desportiva, estando a ser analisada a viabilidade de serem lançadas classes avançadas de Natação, nas quais os alunos vão integrar um quadro competitivo próprio;
- Aulas de Pilates, que tem sido uma solicitação constante dos utentes.



PROGRAMA DE NATAÇÃO CURRICULAR DO 1º CICLO - FESTIVAL DE ENCERRAMENTO

Através de uma parceria entre a Câmara Municipal de Lisboa e a Junta de Freguesia foi promovida a aprendizagem da natação a todas as crianças do 1.º ciclo da Freguesia de Santa Clara e também de outras freguesias vizinhas.

A coberto desta medida, durante 4 anos, as crianças aprenderam a nadar, na nossa piscina, sita na Av. Adelino da Palma Carlos, a qual reúne excelentes condições e conta com elevada capacidade e motivação do seu Diretor e toda a equipa.

O ano letivo encerrou com um festival constituído por Danças, Pista de Tumbling, jogos tradicionais e culminando com a entrega de medalhas e diplomas aos participantes, na qual colaborou a Presidente da Junta - Dr.ª Maria da Graça Ferreira.



FÉRIAS DESPORTIVAS

A fim de proporcionar às crianças e às famílias um acréscimo de possibilidades de ocupação dos tempos livres decorrentes das férias escolares, foi organizado um leque de ofertas na Piscina de

Santa Clara, destinadas a crianças dos 6 aos 12 anos conforme folheto de divulgação:

FÉRIAS DESPORTIVAS VERÃO 2015!!!

INSCRIÇÕES AGORA E LIMITADAS!!!
18 MAIO A 18 JUNHO

KIDZANIA	JARDIM ZOOLOGICO	MUSEU DA ELETRICIDADE	ATIVIDADES AQUATICAS	EXPRESSÃO PLÁSTICA	PIQUENIQUES
MUSEU DO TRAJE	CASA DO TIMONI	MUSEU DO TEATRO E DANÇA	PARQUE SERAFINA	DESPORTO ANIMAÇÃO	MONSANTO

ANIMAÇÃO EM VÁRIOS PARQUES DA CIDADE – “LISBOA VAI AO PARQUE”

O Departamento de Desporto da Câmara Municipal de Lisboa está a desenvolver o Programa "Lisboa Vai ao Parque – 2015" um programa dirigido a todos (residentes, visitantes, turistas) e cujo objetivo é a promoção e organização de atividades lúdico desportivas, culturais e ambientais nos parques da cidade de Lisboa.

Terá lugar durante os meses de Abril a Outubro (com interrupção no mês de Agosto), aos sábados entre as 15h e as 19h, num sistema de rotação pelos seis parques previamente selecionados, conforme

programa que se pode consultar no nosso site:
www.jf-santaclara.pt

Esta iniciativa realizou-se no Parque da Quinta das Conchas nos dias 25 de Abril, 16 de Maio e 6 de Junho e prosseguirá nos dias 18 de Julho, 12 de Setembro e 3 e 4 de Outubro, com atividades como: Karaté, Ginástica, Judo, Yoga, Corrida, Jogos Tradicionais, Gincanas de bicicleta, Música, Pinturas Faciais, Caminhadas e outras.

A “CORRIDA DA FAMÍLIA”

A Câmara Municipal de Lisboa, em cooperação com a Associação “Correr Lisboa”, organizou, no dia 16 de Maio às 17h00, na Quinta das Conchas a “Corrida da Família”. Tratou-se de uma corrida de estafetas, gratuita e de caráter não competitivo, visando fomentar os hábitos desportivos nas famílias e promover a prática de um estilo de vida saudável e ativo entre todos os elementos do agregado familiar.



CENTRO DE ESTUDOS NOS SERVIÇOS SOCIAIS DA RUA TITO DE MORAIS

Tendo em conta o incomensurável *deficit* de aproveitamento escolar nesta zona da cidade, sentido no dia a dia e refletido nos indicadores a nível nacional, a Junta de Freguesia abriu um novo Centro de Estudos, nos nossos Serviços Sociais da Rua Tito de Morais n.º 21, funcionando das 17h30 às 19h30, de 2.ª a 6.ª feira. Destina-se às crianças e jovens dos 1.º, 2.º e 3.º ciclos, e abrange as disciplinas

de Português e Matemática. Os pais, manifestando o seu empenho nos resultados dos filhos, aderiram significativamente a este projeto, lançado já próximo do final do ano letivo.

Tratou-se da 1.ª experiência, que se pretende repetir e aperfeiçoar no próximo ano letivo.



NOVO REFEITÓRIO NO EDIFÍCIO DO CAMPO DAS AMOREIRAS

Dando sequência ao propósito de criar boas condições de trabalho para todos os profissionais da Junta de Freguesia, nas suas várias instalações, foi construído mais um refeitório – desta feita no nosso

edifício do Campo das Amoreiras. Já se encontra concluído e em pleno funcionamento e utilização.

MÓDULOS DE 2014/15

Durante o ano letivo transato, foram monitorados os seguintes temas:

- ◆ Arraiolos
- ◆ Artes Decorativas
- ◆ Danças de Salão
- ◆ Ginástica
- ◆ História de Arte
- ◆ Inglês
- ◆ Microinformática (principais funções do computador, Word, Powerpoint, extração de documentos e imagens de dispositivos móveis para o computador, Internet)
- ◆ Pintura

Ao nível das Artes Decorativas, foram trabalhadas as técnicas de *decoupage*, *cracklé*, tridimensional, *decapê*, *patchwork* embutido, pasta de modelar, assim como pintura em vidro, tecido e madeira.

No módulo de Pintura, os formandos escolheram uma imagem, para reproduzirem, utilizando a aguarela, o pastel, acrílico e óleo.



ENCERRAMENTO DO ANO LETIVO

O ano letivo da Academia de Formação foi encerrado com dois passeios de convívio, para dois grupos de participantes sendo um dos passeios a Mértola, com visita à Feira Islâmica, e o outro a Sintra, com visita guiada à Adega Cooperativa de Colares e à Quinta da Regaleira.



FICHA TÉCNICA

DIRETORA Maria da Graça Pinto Ferreira	EDIÇÃO RPVP Designers	IMPRESSÃO NVV-Novos Suportes Publicitários
PROPRIEDADE Junta de Freguesia de Santa Clara Largo do Ministro, 1, 1750-200 Lisboa. Tel. 217567420	TIRAGEM 11.000 exemplares	PERIODICIDADE Trimestral

OLISIPÍADAS

12
MODALIDADES

Como já é do conhecimento geral, a Câmara Municipal de Lisboa e sob a coordenação do Pelouro do Desporto, retomou a ideia dos Jogos de Lisboa, através de um projeto designado por Olisipíadas. Dirigido a crianças dos 6 aos 12 anos, foi constituído por 12 modalidades (andebol, atletismo, basquetebol, ciclismo, futsal, ginástica, judo, natação, rugby, skate, ténis de mesa e voleibol). As 24 Juntas de Freguesias foram, desde o início, envolvidas na cooperação do projeto, promovendo a sua divulgação e participação. A fase final e o encerramento decorreram a 30 e 31 de Maio, no Estádio Universitário.

PRÉMIOS:

Pela Freguesia de Santa Clara, inscreveram-se vários participantes, em várias modalidades, tendo obtido resultados muito dignificantes, de que se destaca:

- ◆ **1º Prémio: Andebol** (Escalação II)
- ◆ **2º Prémio: Andebol** (Escalação I) **e Futsal** (Escalação III)

E ainda diversas classificações bem posicionadas nos desportos individuais, como é o caso:

- ◆ **Natação**
- ◆ **Atletismo: Salto em Comprimento, Peso e Salto em Altura**
- ◆ **Skate**
- ◆ **Judo.**

A dificuldade deste 1.º ano de lançamento desta ideia foi sobejamente ultrapassada pelas capacidades e empenhamento do responsável – Sr. Vereador Jorge Máximo e toda a sua equipa e pelo apoio das Juntas de Freguesia, dos Clubes e dos Familiares das crianças inscritas. Os nossos parabéns a todos, não esquecendo os principais destinatários – as crianças que participaram!

