



Junta de Freguesia



◆ NOVA ESTRUTURA DA JUNTA DE FREGUESIA ◆

Maior crescimento geográfico e aumento de competências, implica uma nova estrutura
(pág.ª 16)

◆ ENTREVISTA ◆

Medalha de Ouro Mundial em Marcha Atlética
- Alexandra Lamas
Medalha de Ouro Europeia em Marcha Atlética
- Maria Orlete Mendes
(pág.ª 12)



◆ BOLETIM | N.º4 ◆
◆ INFORMATIVO ◆
Novembro 2014

EXECUTIVO

PRESIDENTE

Dr.ª Maria da Graça Pinto Ferreira

PS



SECRETÁRIO

Eng.º Rui Manuel Coelho

PS



TESOUREIRA

D. Maria Antonina Cruz

PS



1.º VOGAL

Eng. Luís Vian Costa



2.ª VOGAL

D. Maria Isabel Silva



PELOUROS

- ✦ GESTÃO GERAL
- ✦ GESTÃO DE PESSOAL
- ✦ REPRESENTAÇÕES EXTERNAS
- ✦ COMUNICAÇÃO
- ✦ AÇÃO SOCIAL E SAÚDE
- ✦ EDUCAÇÃO E FORMAÇÃO
- ✦ REQUALIFICAÇÃO URBANA
- ✦ TRANSPORTES

4.ª feira, das 16h às 17h

- ✦ ATAS DAS REUNIÕES DO EXECUTIVO
- ✦ DESPORTO

4.ª feira, das 18h às 19h

- ✦ GESTÃO DE TESOURARIA

4.ª feira, das 15h às 16h

- ✦ OBRAS
- ✦ ESPAÇO PÚBLICO
- ✦ ESPAÇOS VERDES
- ✦ PARQUES INFANTIS
- ✦ HIGIENE URBANA
- ✦ SEGURANÇA

4.ª feira, das 17h às 18h

- ✦ HABITAÇÃO
- ✦ CULTURA E EVENTOS

4.ª feira, das 14h às 14h30

ASSEMBLEIA DE FREGUESIA

✦ **PS - 6**

PRESIDENTE
Luís Sande Silva

Jorge Morgado

1.º SECRETÁRIO
Ana Delgado

Manuel Joaquim Pereira

2.º SECRETÁRIO
Miguel Teixeira

Filipe Cerqueira

✦ **PPD/PSD - 3**

Maria Albertina Ferreira

Jácome Dantas

Albertina Costa

✦ **PCP - PEV - 3**

Bruno Rôlo

Isabel Mesquita

David Castro

✦ **CDS-PP - 1**

João Condeixa

ÍNDICE

P Á G .

EDITORIAL	3
AÇÃO SOCIAL	4-5
EDUCAÇÃO E FORMAÇÃO	6
CULTURA	7
DESPORTO	8
ESPAÇO PÚBLICO	9
CIDADANIA E PASSATEMPOS	10
ATUALIDADES	11
ENTREVISTA	12
PISCINA MUNICIPAL	13
DONATIVOS	14
ACADEMIA DE FORMAÇÃO	15
INFORMAÇÕES	16

SERVIÇOS DA JUNTA DE FREGUESIA

LARGO DO MINISTRO Telf: 21 756 74 20	ATENDIMENTO, TESOURARIA, EXECUTIVO, GESTÃO E FUNÇÕES DE APOIO À GESTÃO (PESSOAL, CONTABILIDADE, COMUNICAÇÃO, INFORMÁTICA E SERVIÇO JURÍDICO)	2ª a 6ª, das 10h às 13h e das 14h às 18h
CAMPO DAS AMOREIRAS Telf: 21 752 03 00	ATENDIMENTO, POSTO DOS CTT, GESTÃO DO ESPAÇO PÚBLICO, GESTÃO DOS SERVIÇOS SOCIAIS	
SERVIÇOS SOCIAIS - Polo 1 Rua Tito de Moraes Telf: 21 753 07 80	ATENDIMENTO, RECEÇÃO DE DESEMPREGADOS e BIBLIOTECA	
	MÉDICO - CLÍNICA GERAL	5ª, das 14h às 17h
	ENFERMAGEM	2ª a 6ª, das 10h às 12h
	APOIO PSICOLÓGICO	4ª, das 15h às 17h
	APOIO SOCIAL DA SCML	2ª a 6ª, das 14h às 16h30
	ACONSELHAMENTO JURÍDICO	2.ª, das 16h30 às 18h
SERVIÇOS SOCIAIS - Polo 2 Av. Glicínia Quartim Telf: 91 533 96 24	CANTINA SOCIAL	2ª a 6ª, das 9h às 16h
	FORMAÇÃO EM "COSTURA", OUTROS SERVIÇOS A IMPLEMENTAR	2ª a 6ª, das 10h às 13h e das 14h às 18h
PISCINA MUNICIPAL SANTA CLARA - Rua Prof.º Adelino da Palma Carlos Telf: 21 116 53 23	NATAÇÃO, HIDROGINÁSTICA, AQUAFITNESS, AQUADEEP, AEROMIX, GINÁSTICA SÉNIOR e LOCALIZADA, KARATÉ, HIP HOP, ZUMBA, AERÓBICA, POWERSTEP	2ª a 6ª, das 7h45 às 21h30 Sábado e Domingo, das 8h45 às 19h Feriados, das 9h às 19h
SERVIÇOS OFICINAIS Az. de Santa Susana, 129	OFICINA, GARAGEM, APOIO À HIGIENE URBANA	2ª a 6ª, das 8h às 18h

◆ OS NOSSOS OBJETIVOS E ESTRATÉGIA

A Junta de Freguesia de Santa Clara prossegue o caminho estratégico que traçou no sentido de responder a duas preocupações fundamentais:

- ◆ Cuidar do Espaço Público, em geral;
- ◆ Promover o bem-estar dos cidadãos.

A primeira etapa desta estratégia concentra-se na identificação, organização e apetrechamento de meios de natureza financeira, equipamentos, imobiliários, máquinas e outros utensílios e, obviamente, de pessoal.

Passo a passo, o percurso vai sendo percorrido, com evolução que temos por francamente gratificante, porque satisfatória para com os imperativos da população.

Não assumindo qualquer postura autista, bem pelo contrário estando bem atenta e receptiva às opiniões/manifestações da população, é também certo que me habituei a saber refletir por mim própria, do que advém a possibilidade de analisar e de traçar um caminho e uma meta de acção, baseadas em objetivos pertinentes e exequíveis.

Estou à vontade para dizer que sempre foram estes os meus propósitos, consubstanciados numa forma de atuação visível na minha vida, com especial destaque, em contexto autárquico, na gestão da anterior freguesia da charneca.

Nas páginas que se seguem, organizadas por áreas temáticas, damos conta, com maior detalhe, de uma pequena parte das atividades desenvolvidas.

◆ A NOSSA EQUIPA DE TRABALHO

Uma palavra de sincero reconhecimento aos profissionais da Junta de Freguesia (do Quadro e em Regime de Contratação). Na sua esmagadora maioria, têm-se revelado incansáveis para levar a cabo, não só as atividades tradicionais da Junta, como todas aquelas que lhes lançamos o desafio para implementar. É claro que seria muito justo citar alguns nomes, que, pela sua atuação se têm destacado especialmente para, em conjunto, levarmos a cabo esta difícil missão de criação de uma nova Freguesia. Mas o certo é que quase todos merecem esta referência de reconhecimento, elogio e agradecimento, embora também não se pretenda igualizar todos, porque seria igualmente injusto fazê-lo.

Nesta fase de transição, herdámos novas funções, equipamentos, imobiliários, utensílios e trabalhadores municipais. E nem tudo –pessoas e bens– se recebeu nas melhores condições.

Para bem da Freguesia e para o equilíbrio global da nossa equipa, tivemos que agir. Isso pressupôs a introdução de várias medidas visando modificações em métodos, processos de trabalho e mesmo de comportamentos profissionalmente inaceitáveis, algumas dessas medidas evoluindo dos tradicionais avisos para a facilitação de saídas para outros locais.

É um caso paradigmático a Higiene Urbana.

Com efeito, perante hábitos enraizados e que não se revelaram susceptíveis de ajustamento, a forma mais adequada para todos é a facilitação da saída.

Com votos, para eles, de que se dêem bem nos novos destinos e, para esta Junta de Freguesia, que as alternativas encontradas

prestem à população o serviço de qualidade a que tem direito.

Estamos, a adaptar-nos a apetrechar-nos e, o que também é extremamente importante, a proporcionar hipóteses de trabalho a tantos desempregados da Freguesia, e a serem eles a zelar pelos interesses da mesma.



◆ OS JORNAIS DE CATEGORIA DE FIM DE LINHA

Circulam por aí jornais que se construíram direcionados para as autarquias de Lisboa e que sobrevivem de pagamentos mensais pelas mesmas suportados. São uma empresa como outra qualquer!...

Desde os tempos da Charneca, fomos sempre alvo de pressões para proceder a tais contribuições.

- ◆ Nunca cedemos;
- ◆ Fomos alvo de represálias (vem nos livros – é da vida).
- ◆ Respondemos-lhes como mereceram;
- ◆ Fizemos o nosso trabalho!

Com Santa Clara, o modelo continua!

Daqui damos conta à população que:

- ◆ O dinheiro público que nos é confiado é utilizado para a Freguesia;
- ◆ Não será gasto para ceder a pressões;
- ◆ Não necessitamos de promover a nossa imagem pessoal;
- ◆ Apenas precisamos de comunicar as nossas atividades e os nossos projetos aos fregueses;
- ◆ Dispomos dos nossos meios de comunicação (Boletim trimestral, Site, Placards e outros);
- ◆ Se ou quando se justificar alguma divulgação em sentido mais amplo, caso a caso escolheremos o meio e o modo;
- ◆ Mas não assumiremos qualquer compromisso com uma famigerada imprensa de categoria de fim de linha, sem qualidade, aos níveis de temáticas, redação, gráfico e sobretudo não isenta, cujo teor de comunicação logo reflete quem cedeu a sustentá-los e quem os não sustenta;
- ◆ A nossa preocupação dominante é fazer obra, numa Freguesia que tanto necessita e cujas fragilidades sociais estão tantas vezes, à mercê de pseudo-boas vontades, camuflando interesses pessoais, empresariais, político partidários, etc, etc;
- ◆ Não temos a veleidade de não errar, mas estamos atentos para saber distinguir!

As nossas saudações à população, com a promessa de que estamos a trabalhar em prole da satisfação das suas necessidades, conforme se dá conta nas páginas seguintes deste boletim.

A Presidente,

Maria da Graça Pinto Ferreira

PRAIA – CAMPO SÊNIOR

A Junta de Freguesia de Santa Clara organizou duas ações de Praia-Campo, para a população sénior, assim proporcionando

agradáveis momentos de convívio, cultura e lazer a cerca de 100 pessoas.



PASSEIOS SÊNIOR - PORTALEGRE

No passado dia 20 de Setembro, 55 seniores tiveram a oportunidade de visitar a cidade de Portalegre. Os vários momentos de convívio aconteceram ao longo de todo o dia, incluindo o almoço e visitas de estudo guiadas: museu municipal de Portalegre, miradouro do castelo, casa museu de José Régio, catedral e museu de tapeçarias Gui Fino.

CANTINA SOCIAL

A cantina social, situada na Avenida Glicínia Quartim, fornece refeições completas a preços reduzidos para a população mais carenciada da Freguesia. Também para o público em geral, pelo valor de 3,5 euros. Mais informações, poderá obter nos postos de atendimento da Junta ou através do telemóvel 915 339 624.



PRAIA – CAMPO CRIANÇAS E JOVENS

A Junta de Freguesia de Santa Clara proporcionou férias Praia-Campo para crianças e jovens, entre os 5 e os 17 anos, num total de 250. As atividades lúdico-pedagógicas foram variadas e constituídas por idas à praia, jogos no campo, piqueniques, visitas de estudo, entre outras, sempre animadas por uma equipa de monitores experientes e dedicados.

Todas as ações foram precedidas de reuniões alargadas com os pais, no sentido de os integrar nos procedimentos a adotar.

No final de cada turno realizou-se uma feste convívio com demonstrações, em placo, dos ensinamentos transmitidos e das aprendizagens obtidas, às quais assistiram os familiares das crianças. Para finalizar, dizer que todos os grupos deste projeto Praia Campo decorreram nos moldes dos anos anteriores, sem incidentes e com qualidade nas atividades desenvolvidas; com a interiorização de normas e regras de procedimentos e também com a rentabilização de todos os meios, procurando a boa gestão de custos e recursos.



LUDOTECA DA CLARINHA

Sob a designação de “Ludoteca da Clarinha” inaugurada no início do corrente ano letivo, é proporcionado às crianças e jovens da Freguesia apoio em várias valências, de índole lúdico-pedagógica, designadamente:

- ◆ nas dificuldades escolares;
- ◆ estímulo à leitura, através da biblioteca;
- ◆ informática;
- ◆ cidadania;
- ◆ jogo e lazer;

entre outras; numa ótica de desenvolvimento mas também de prevenção primária, ao nível dos comportamentos de risco (absentismo escolar, toxicod dependência, obesidade, bullying e outros).

Estas atividades são orientadas por uma equipa técnica multidisciplinar, constituída por profissionais qualificados, desde psicólogos, psicopedagogos e animadores socioculturais.

Nesta fase a Ludoteca, funciona de 2.ª a 6.ª, das 14h às 18 horas, no 1.º piso do Edifício do Campo das Amoreiras, que reúne excelentes condições, para além do complemento do aprazível Jardim adjacente, proporcionando atividades ao ar livre, em ambiente agradável.

Prevê-se, a curto prazo, a abertura de mais dois espaços com características semelhantes, nos seguintes locais:

- ◆ Serviços Sociais da Rua Tito de Morais e
- ◆ Serviços Sociais da Avenida Glicínia Quartim.

Como já foi divulgado, o Projeto Intervir, que acobertava este tipo de ações, deixou de ser subsidiado, aliás tal como as Ações Praia-Campo, pelo que todos os custos são suportados pela Junta de Freguesia.

Assim, o ano corrente será grátis, prevendo-se uma contribuição simbólica dos pais, a partir de janeiro de 2015, a comunicar no final de dezembro. Estamos apostados em fazer o melhor pela população em geral e pelas crianças em especial. Mas é necessário que cada um desenvolva a sua quota parte de contributo.



COMPONENTE DE APOIO À FAMÍLIA (CAF) NO 1.º CICLO E JARDINS DE INFÂNCIA

Na Freguesia de Santa Clara existem cinco Escolas Públicas e cinco Jardins de Infância.

Nas escolas de 1.º ciclo e nos jardins de infância está implementada uma modalidade de apoio às famílias na guarda de seus filhos em horários extracurriculares.

Aí decorrem várias atividades, onde as crianças encontram um espaço saudável de permanência, numa constante interação com os pais, no sentido de estimular a qualidade do seu envolvimento na educação de seus filhos.

Este apoio às famílias decorre, normalmente, sob a gestão da própria instituição escolar, e a colaboração da Junta de Freguesia, como é o caso das Escolas Maria da Luz Deus Ramos, Escolas Nova das Galinheiras, Alta de Lisboa e Pintor Almada Negreiros.

No caso da Escola Eurico Gonçalves e Jardim de infância da Ameixoeira, é a Junta de Freguesia que se incumbem diretamente dessa função. O período letivo já começou, nesta data já contando com 160 inscrições, as quais prosseguem durante todo o ano nos nossos postos de atendimento. Não perca mais tempo, inscreva já o seu filho!



ATIVIDADES DE ENRIQUECIMENTO CURRICULAR (AECs)

As atividades de enriquecimento curricular são direcionadas para os alunos do 1.º ciclo. São constituídas pela aprendizagem do Inglês, Música e por Atividades Físicas e Desportivas.

Decorrem em todas as escolas do 1.º ciclo da Freguesia, sob orientação do respectivo corpo docente.

Na escola Eurico Gonçalves, é a Junta de Freguesia que gere esta componente.



FESTAS DA FREGUESIA DE SANTA CLARA

Enquanto que a anterior Freguesia da Charneca tinha por tradição a realização das Festas de S. Bartolomeu, em celebração do seu Padroeiro, no final do mês de agosto e aglutinando as duas componentes – religiosa e profana –, a anterior Freguesia da Ameixoeira celebrava o dia da sua Padroeira – Nossa Senhora da Encarnação – no mês de maio, de que apenas constava a vertente religiosa, tal como este ano aconteceu.

Analisada a situação, foi considerado que a Junta de Freguesia deveria prosseguir a manutenção da tradição, porém integrar também num espírito festivo a restante zona da nova freguesia. E assim, organizou todo um conjunto de iniciativas, que tenderão a aperfeiçoar-se nos próximos anos.

Foi também tido em conta a atual designação e abrangência territorial da nova Junta de Freguesia e considerado que faz sentido haver uma festividade anual de âmbito global, em altura de verão, pelo que se optou pela designação de Festas da Freguesia de Santa Clara, a qual se manterá.

De salientar que, pela primeira vez, o Bairro de Santa Clara foi iluminado e o seu Jardim palco de duas sessões musicais – uma de Jazz e outra de Fado–, que contou com a presença de moradores e dois Vereadores da Câmara Municipal.



CONCERTO MUSICAL NO JARDIM DE SANTA CLARA

Com o apoio da Junta de Freguesia, a Banda Musical e Artística da Charneca realizou um concerto no Jardim de Santa Clara.

Esta iniciativa colheu de surpresa a população, por se tratar da primeira vez que o Jardim foi contemplado com a atuação da Banda Musical, que agora integra o espaço geográfico da nova Freguesia.

Foram múltiplas as manifestações de agrado, de elogio e de vontade de prossecução da animação cultural do Jardim, com a orquestra e/ou outros grupos musicais. Pela nossa parte, procuraremos colaborar no sentido de ir ao encontro das expectativas da população.





A Junta de Freguesia prossegue o apoio ao desporto, com destaque, nesta fase, para duas intervenções, respetivamente:

- Campeonato Europeu de Atletismo
- Torneio de Futebol Juvenil – Mcdonald's world cup

CAMPEONATO EUROPEU DE ATLETISMO

A Junta de Freguesia financiou a participação de duas atletas do Centro de Atletismo das Galinheiras no Campeonato Europeu de Atletismo, realizado na Turquia, em defesa dos elevados posicionamentos já antes conquistados.

Congratulamo-nos pelos brilhantes resultados obtidos pelas duas atletas:

- Alexandra Lamas (Escalão 40/44 anos) – Medalha de Ouro;
- Maria Orlete Mendes (Escalão 60/64 anos) – Medalha de Ouro,

que honram a si próprias, ao Clube, à Freguesia, à Cidade e ao nosso País.

Os nossos sinceros parabéns e votos da prossecução desta brilhante performance.



TORNEIO DE FUTEBOL JUVENIL

Trata-se de um torneio juvenil de Futebol constituído por 32 seleções/equipas de vários países, com idades entre os 6 e os 12 anos e moldes semelhantes ao Campeonato do Mundo de Futebol. Por sorteio, a representação de Portugal coube à Junta de Freguesia de Santa Clara, através de uma equipa formada por jogadores provenientes de três associações da própria freguesia (Academia de Futsal da Junta, Associação de Moradores João Amaral e Grupo Desportivo Águias da Charneca), tendo-se posicionado em 9.º lugar.

O evento revelou-se muito interessante, na medida em que, para além da competição saudável, os alunos tiveram oportunidade de interiorizar sentimentos de fairplay e entajuda.

Também graças a este evento muitos pais se mobilizaram para apoiar e incentivar a equipa dos seus filhos, assim se proporcionando também um convívio entre famílias, pelo que o balanço deste evento foi globalmente muito positivo.



HIGIENE URBANA

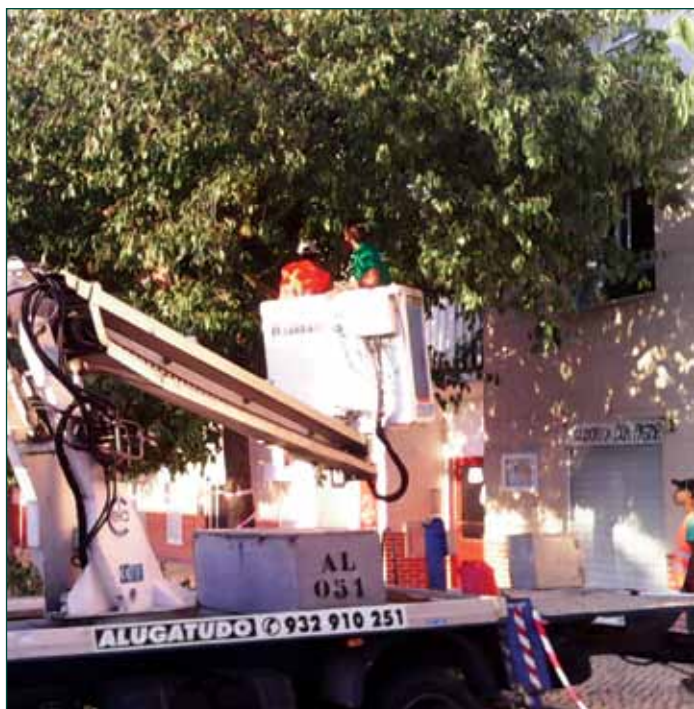
No âmbito da Reorganização Administrativa da Cidade de Lisboa, uma parte das atividades da Higiene Urbana transitaram para as Juntas de Freguesias.

É tradicionalmente conhecida a panóplia de justas reações da população sobre o estado de limpeza do espaço público, em geral. Temos consciência desse facto e estamos a envidar todos os esforços no sentido de colmatar tais deficiências. Para o efeito, já apetrechámos o posto de limpeza com mais profissionais admitidos e com uma máquina multiusos, que desenvolve vários tipos de

trabalho, facilitando o funcionamento global. Foram efetuadas várias intervenções em quase todas as zonas da Freguesia.

É, contudo, nosso propósito abranger todos os bairros no mesmo espírito, para que, gradualmente, todos nos vamos habituando a ver limpa e cuidada a zona onde residimos e/ou desempenhamos a nossa atividade profissional.

TODOS VAMOS CONTRIBUIR!



SUDOKU

Completar todos os quadrados, utilizando números de 1 a 9. Não pode haver números repetidos nas linhas horizontais e verticais, assim como nos quadrados grandes.

5		4	7		8			
8			3		2			1
			6		4			
	5						7	
	2	6						4
			1				6	3
		5				4		
	3	1			6		8	
			2					7

ALIMENTAÇÃO E SAÚDE

É importante o conhecimento sobre aquilo que se come e quais os seus benefícios para a saúde. Eis alguns alimentos que, devido à sua composição, têm particularidades muito interessantes:



Alcachofra – É um poderoso antioxidante e o melhor alimento para proteger o fígado. Tem sido usada no tratamento de várias doenças hepáticas e previne a formação de tumores.



Alho – Tem várias propriedades anticancerígenas, ajuda na prevenção do sistema imunitário, atua no fígado como um poderoso desintoxicante.



Frutos Silvestres – São conhecidos por protegerem o fígado, a pele e o esófago.

PALAVRAS CRUZADAS

HORIZONTAIS

1 – Ato pelo qual o Presidente da República nega a promulgação de uma lei, devolvendo-a à Assembleia Legislativa. 5 – Cada uma das peças de um teclado. 9 – Iludido. 11 – Vila do concelho de Esposende. 13 – Contração da preposição “em” com o artigo definido “o”. 14 – Saquei. 16 – Aspeto. 17 – Membrana externa de alguns frutos, sementes ou tubérculos. 18 – Antiga unidade de medida para líquidos, entre os judeus. 20 – Vazio. 22 – Agrupa. 23 – Claridade produzida por qualquer fonte luminosa. 25 – Contração de senhor. 26 – Planície à beira de um rio. 27 – Um certo. 29 – Aprovação. 30 – Chama. 33 – Partícula apassivante que indica que um verbo está na voz passiva. 34 – Encontrou. 36 – Abreviatura de manuscrito. 37 – Interjeição que designa dúvida ou menosprezo. 38 – Tocas ao de leve. 40 – Pequena habitação ou moradia para recreio. 41 – Que tem a superfície plana.

VERTICAIS

1 – Marca ou aresta deixada por uma dobra. 2 – Ligação. 3 – A tua pessoa. 4 – Vela latina do mastro grande. 6 – Nome de letra. 7 – Peças curvas que fazem parte da roda do carro de bois. 8 – Variante do pronome “o”. 10 – Partícula afirmativa do antigo dialecto do Norte de França. 12 – Pão de milho. 15 – Prefixo. 16 – Lança com força. 17 – Terreno de pousio, inculto, mas cultivável. 19 – Pequeno cabo náutico para alar ou puxar. 21 – Sinal que, no princípio de uma pauta de música, indica a posição das notas e o grau da sua elevação. 24 – Administrara diligentemente. 26 – Receptáculo. 28 – Frouxo. 30 – Interjeição que exprime administração. 31 – Grande porção. 32 – Refere-se a dois. 35 – Óxido ou hidróxido de cálcio. 36 – Senão. 37 – Interjeição designativa de espanto. 39 – Sétima nota da escala musical.

1	2	3	4		5	6	7	8		
9				10		11				12
13			14		15				16	
		17					18	19		
20	21						22			
	23		24				25			
26								27		28
29					30	31	32			
33			34	35					36	
		37				38		39		
	40							41		

CONTACTOS ÚTEIS

SOS – Número Europeu de Emergência	112
Bombeiros - Reg. Sapadores	212 452 388
PSP - 41.ª Esquadra	217 595 570
Hospital Pulido Valente	217 548 000
Hospital de Santa Maria	217 805 000
Centro de Saúde da Charneca	219 473 032
Centro de Saúde do Lumiar	217 527 110
Farmácia Santos	217 591 036
Farmácia S. Bartolomeu	217 560 166
Farmácia Nicolau	217 588 727
Farmácia S. Tomé	217 590 704
EPAL	213 251 000
EDP	210 012 500
Lisboagás	218 681 161
Gebalis	217 511 000
Perdidos e Achados - Carris	213 613 054
Secção de Achados - PSP	218 535 403

SERVIÇOS SOCIAIS (POLO 2) – Rua Glicínia Quartim

Tendo em conta a grande dispersão geográfica dos vários bairros da freguesia e bem assim das suas características e natureza, necessitando de intervenção social no sentido amplo do termo, estamos a organizar, em cooperação com a Câmara Municipal, o 2.º polo de Serviços Sociais da Junta, com aproveitamento das instalações do edifício onde já funciona a Cantina Social.

Para o efeito, têm decorrido diversas conversações bilaterais, no

sentido de a Câmara Municipal promover a reparação dos danos existentes no edifício e a Junta implementar as atividades.

As fotos que se seguem, registando uma das várias visitas ao local efetuadas pelos Senhores Vereadores (Paula Marques, Duarte Cordeiro, Jorge Máximo e Carlos Castro) e outros profissionais da CML traduzem essa mesma cooperação institucional, da qual esperamos, a curto prazo, profícuos resultados.



FESTA COMUNITÁRIA NO LARGO DAS GALINHEIRAS

Como já vem sendo tradição, o Grupo Comunitário da Ameixoeira organizou uma iniciativa no Largo das Galinheiras, no passado dia 26 de Setembro.

Através, da mostra de vários produtos e serviços e de animação musical, os intervenientes deram vida a este espaço e promoveram

a divulgação de serviços que são prestados à população e bem assim a comercialização do que por esta zona se produz.

À semelhança dos anos anteriores, a Junta de Freguesia colaborou com a organização deste evento.



REABILITAÇÃO URBANA - PROGRAMA RE9

A Câmara Municipal de Lisboa promove a reabilitação urbana na cidade através de um programa, designado por RE9, que visa reabilitar o património imobiliário e torná-lo energeticamente mais eficiente, de uma forma simples, rápida e vantajosa.

Processo e Regalias:

- ◆ Via rápida da Reabilitação Urbana;
- ◆ Projetos de Arquitetura e Engenharia acessíveis a todos;
- ◆ Isenção de Taxas Municipais;
- ◆ Condições especiais de Financiamento;

- ◆ Descontos nos Materiais de Construção;
- ◆ Isenção de IMI por 5 anos;
- ◆ Isenção de IMT;
- ◆ Descontos no IVA na mão de obra e materiais;
- ◆ Outros Benefícios Fiscais.

Aproveite a oportunidade para reabilitar a sua casa.

Para mais informações, contactar:

Telf: 21 798 90 27

www.cm-lisboa.pt/viver/urbanismo



CAMPEÃS EM MARCHA ATLÉTICA - 2014 MARIA ORLETE MENDES E ALEXANDRA LAMAS

MARIA ORLETE MENDES E ALEXANDRA LAMAS PERTENCEM AO CENTRO DE ATLETISMO DAS GALINHEIRAS, NA MODALIDADE DE MARCHA ATLÉTICA. ALEXANDRA LAMAS FOI CAMPEÃ MUNDIAL DOS 3 000 m E 10 000 m E AMBAS SE SAGRARAM CAMPEÃS EUROPEIAS NOS RESPECTIVOS ESCALÕES 60/64 E 40/44 DOS 5 000 m E 10 000 m.

♦ Maria Orlete Mendes

Maria Orlete Mendes tem 62 anos. Reside em Santa Clara e tem um currículo desportivo invejável. Só no ano em curso já se sagrou campeã nacional dos 5 000 m de marcha atlética e dos 3 000 m de corrida. Obteve o 3.º lugar nos 3 000 m e 10 000 m em marcha atlética em Budapeste; e na sua última prova, na Turquia, sagrou-se campeã europeia nos 5 000 m e 10 000 m (escalão 60/64).

Em termos desportivos, o atletismo foi a sua primeira experiência, enquanto praticante?

Sim, foi.

Como, onde e quando começou a praticar esta modalidade?

Tudo começou em 2006 quando ganhei uma pequenina taça numa prova promovida pelo Centro de Atletismo das Galinheiras em corrida nos 5 000m. Foi aí que tudo começou... Em 2010 entrei na marcha atlética e nunca mais parei.

Quais considera serem as principais diferenças, no estilo de vida que leva, relativamente à maioria das pessoas da sua idade?

Mais saúde, mais força de vontade para tudo, mais alegria e mais amigos.

Quantas vezes e quantos quilómetros treina por semana, quando se prepara para uma competição importante?

Treino 6 vezes por semana cerca 1h30m: entre o ginásio e a pista de atletismo.

Sagrou-se campeã europeia no seu escalão. A quem dedica esta vitória?

A Deus, ao Centro de Atletismo das Galinheiras, ao Sr. José Henriques, à Junta de Freguesia de Santa Clara e a todos os meus amigos e apoiantes.

Que mensagem quer deixar aos leitores desta entrevista?

Sigam o meu exemplo, com a corrida nasci de novo! Pratiquem atletismo!

Às duas atletas, Maria Orlete Mendes e Alexandra Lamas e ao Centro de Atletismo das Galinheiras, os nossos sinceros parabéns pelos resultados e medalhas obtidas e os melhores votos de continuação de um óptimo trabalho.



♦ Alexandra Lamas

Alexandra Lamas tem 41 anos. Reside em Oeiras, embora o seu clube seja o Centro de Atletismo das Galinheiras, em Santa Clara. A atleta detém vários recordes nacionais de marcha atlética, nomeadamente nos 3 000 m, 5 000 m, 10 000 m e 20 000 m. Este ano, em Budapeste, sagrou-se campeã mundial de marcha nos 3 000 e 10 000 m. Na Turquia sagrou-se campeã europeia nos 5 000 m e 10 000 m (escalão 40/44).

Em termos desportivos, o atletismo foi a sua primeira experiência, enquanto praticante?

Sim, digamos que o atletismo foi a principal experiência em termos desportivos. Pratico outras actividades indoor (ginásio) como complemento do atletismo, tais como natação, fitness e musculação.

Como, onde e quando começou a praticar esta modalidade?

Pratiquei atletismo pela primeira vez há 20 anos atrás, ocasionalmente. Pediram-me para substituir uma atleta do Clube de Condeixa, que se encontrava doente. E, lá fui eu..., tendo conseguido uma prestação brilhante, dada a inexistência de qualquer treino e envolvimento na modalidade. Obtive um honroso 2.º lugar e a partir de então nasceu o gosto pelo Atletismo.

Quais considera serem as principais diferenças, no estilo de vida que leva, relativamente à maioria das pessoas da sua idade?

Melhor disposição, mais energia, melhoria da autoestima, aumento de resistência à fadiga, diminuição do stress, relaxação e menor tensão.

Quantas vezes e quantos quilómetros treina por semana, quando se prepara para uma competição importante?

Treino 6 vezes por semana, cerca de 50/60 km.

Sagrou-se campeã mundial no seu escalão. A quem dedica esta vitória?

Dedico aos meus dois filhos e Marido, que são o meu pilar.

Que mensagem quer deixar aos leitores desta entrevista?

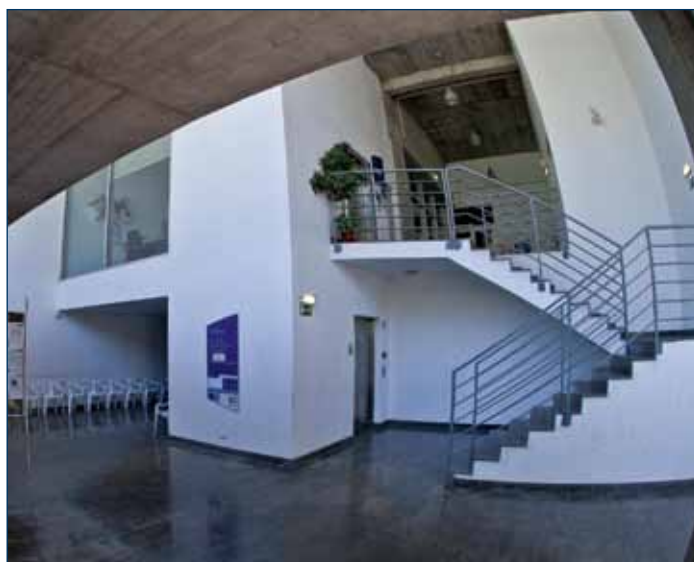
Toda a mudança é possível, vamos todos contaminar o mundo à nossa volta com energia positiva!

INSTALAÇÕES MELHORADAS E OFERTA DE NOVOS SERVIÇOS

Com o objetivo de proporcionar melhores condições, a Piscina de Santa Clara foi objeto de várias obras de melhoramento, salientando-se: a renovação do sistema de duchas balneárias; o aumento do n.º de chuveiros e a colocação de novos secadores de cabelo.

Assim, os seus utentes já podem beneficiar de:

- ◆ Música ambiente;
- ◆ Parques para bebés;
- ◆ Máquinas de refeições ligeiras;
- ◆ Internet grátis;
- ◆ Material pedagógico novo;
- ◆ Televisão no átrio da recepção;
- ◆ Aulas ao domingo de manhã;
- ◆ Aulas na Sala de Desporto.



INSCRIÇÕES ABERTAS - ÉPOCA 2014 / 2015

Estão abertas as inscrições para a próxima época desportiva 2014/2015. A piscina dispõe de várias modalidades a preços convidativos: Natação (Bebés, crianças e adultos), Hidroginástica, Aquafitness, Aquadeep, Pilates, Aeromix, Ginástica Sénior,

Ginástica Localizada, Karaté, entre outras.

Para mais informações, contactar:

www.jf-santaclara.pt

Telf: 21 116 53 23 ou 913 460 072



DONATIVOS

A Junta de Freguesia de Santa Clara promove o apoio às Instituições sitas na sua área geográfica, tendo em conta a respetiva contribuição passada e presente para a coletividade. Tal apoio reveste-se de várias formas, desde o logístico, na

organização de eventos e fornecimento de meios, à oferta de equipamentos, troféus e outros desígnios materiais, à transferência de verbas – estas conforme quadro que se segue:

ÁREA	INSTITUIÇÕES	DONATIVOS
ESCOLAS PÚBLICAS, JARDINS DE INFÂNCIA E ASSOCIAÇÕES DE PAIS	Escola Pintor Almada Negreiros, Escola Nova das Galinheiras, Escola da Alta de Lisboa, Escola Eurico Gonçalves (e 5 jardins de Infância correspondentes)	Visitas de Estudo no n/ autocarro Manutenção e Reparações Limpeza Geral Anual Apoio Logístico Apoio em Audiovisuais
	APEAL- Associação de Pais e Encarregados de Educação da Alta de Lisboa	2.000 €
ASSOCIAÇÕES DESPORTIVAS	UDAL – União Desportiva da Alta de Lisboa	4.000 €
	Centro de Atletismo das Galinheiras	3.750 €
	Clube Desportivo Águias da Charneca	3.000 €
	Clube Desportivo e Recreativo Tunelense	3.000 €
	Clube Desportivo do Reguengo	3.000 €
	Grupo Recreativo Inter do Desvio	750 €
	Grupo Recreativo dos Pescadores da Torrinha	1.500 €
INSTITUIÇÕES SOCIAIS E RELIGIOSAS	Centro Paroquial da Ameixoeira	2.000 €
	Centro Paroquial das Galinheiras	2.000 €
	Paróquia de Nossa Senhora da Encarnação	750 €
	Paróquia de São Bartolomeu	750 €
	Congregação Irmãs do Bom Pastor	3.000 €
	Congregação Irmãs Doroteias	750 €
	Cotolengo do Padre Alegre	1.500 €
	Escuteiros Grupo 50 AEP	400 €
	Bombeiros Voluntários da Cruz de Malta	750 €
ASSOCIAÇÕES CULTURAIS	Banda Musical e Artística da Charneca	5.300 €
	Coro de Idosos e Escola de Música	4.200 €
	Associação de Cultura e Recreio das Galinheiras	600 €
ASSOCIAÇÃO DE MORADORES	ARAL – Associação de Residentes da Alta de Lisboa	2.000 €
	AMBC – Associação de Moradores do Bairro das Calvanas	2.000 €
	Associação de Moradores da Torrinha	1.200 €
TOTAIS		48.200 €



Durante o ano letivo transato, a formação para a população adulta decorreu nos moldes tradicionais sem alteração. O extraordinário volume de trabalho não nos permitiu proporcionar a este projeto e aos seus utentes a devida atenção.

Este ano, porém, estamos já a dedicar-nos à organização da nova Academia de Formação de Santa Clara, em moldes que respondam às necessidades da população adulta, tendo em vista a manutenção e o desenvolvimento de capacidades aos níveis físicos e da mente. Com temáticas direcionadas para o saber, saber fazer, saber estar e saber ser, numa ótica participativa de desenvolvimento do próprio, da equipa e da coletividade.

NOVO ESPAÇO DA NOVA ACADEMIA

A fim de lhe conferir maior dignidade e autenticidade, com atividades formativas e momentos de convívio e lazer para os seus utentes; e também porque, em virtude do tão significativo crescimento da Junta de Freguesia, requerendo espaços para o desempenho das respetivas funções, a nova academia está a ser implementada no nosso edifício da Rua Direita da Ameixoeira (n.º 18 – 1.º Piso).

ATIVIDADES E HORÁRIOS:

Em termos práticos, vamos considerar duas fases:

- Até 31 de dezembro do ano em curso
- A partir de 2 de janeiro de 2015

Até 31 de dezembro

HORAS / DIAS	SEGUNDA	TERÇA	QUARTA	QUINTA	SEXTA
10h00 / 11h00 11h00 / 12h00 12h00 / 13h00	INGLÊS / ARTES DECORATIVAS	INFORMÁTICA	INFORMÁTICA	INGLÊS / ARTES DECORATIVAS	INFORMÁTICA
Almoço					
14h30 / 15h30 15h30 / 16h30 16h30 / 17h30	PINTURAS/ DESENHO	PINTURAS/ DESENHO	ARRAIÓLOS		
17h45 / 18h45	GINÁSTICA SÊNIOR				
18h45 / 19h45		DANÇAS SALÃO	DANÇAS SALÃO	GINÁSTICA SÊNIOR	

A partir de 2 de Janeiro

Com calendário a divulgar, serão introduzidas outras componentes pedagógicas, designadamente módulos sobre as seguintes temáticas:

- **CIDADANIA**
- **EMPREENDEDORISMO**
- **GESTÃO DE CONDOMÍNIOS**
- **HISTÓRIA DE ARTE**



PREÇOS

Na linha de atuação adotada para todos os restantes serviços prestados pela Junta de Freguesia e tendo em conta os custos elevados com esta modalidade formativa, foi introduzido o preço de uma jóia anual, no valor de 30€ para os residentes da Freguesia e de 50€ para eventuais utentes de outras proveniências.

O ano letivo em curso terá uma redução de 10€, tendo em conta a data da comunicação aos utentes. Este valor deverá ser pago na Tesouraria (Largo do Ministro) até dia 31 de dezembro. Este preço inclui as sessões formativas e a utilização do espaço e da organização. Não inclui o material pedagógico dos utentes.

FUNÇÕES DOCENTES

Considerando o muito que há para fazer e o muito que poderá ser feito para dinamizar este projeto, e considerando também a multiplicidade de pessoas qualificadas existentes na Freguesia, em condições para colaborar em atividades docentes, daqui lhes lançamos o repto, ficando a aguardar as suas propostas de cooperação pedagógica, que muito se agradecem.

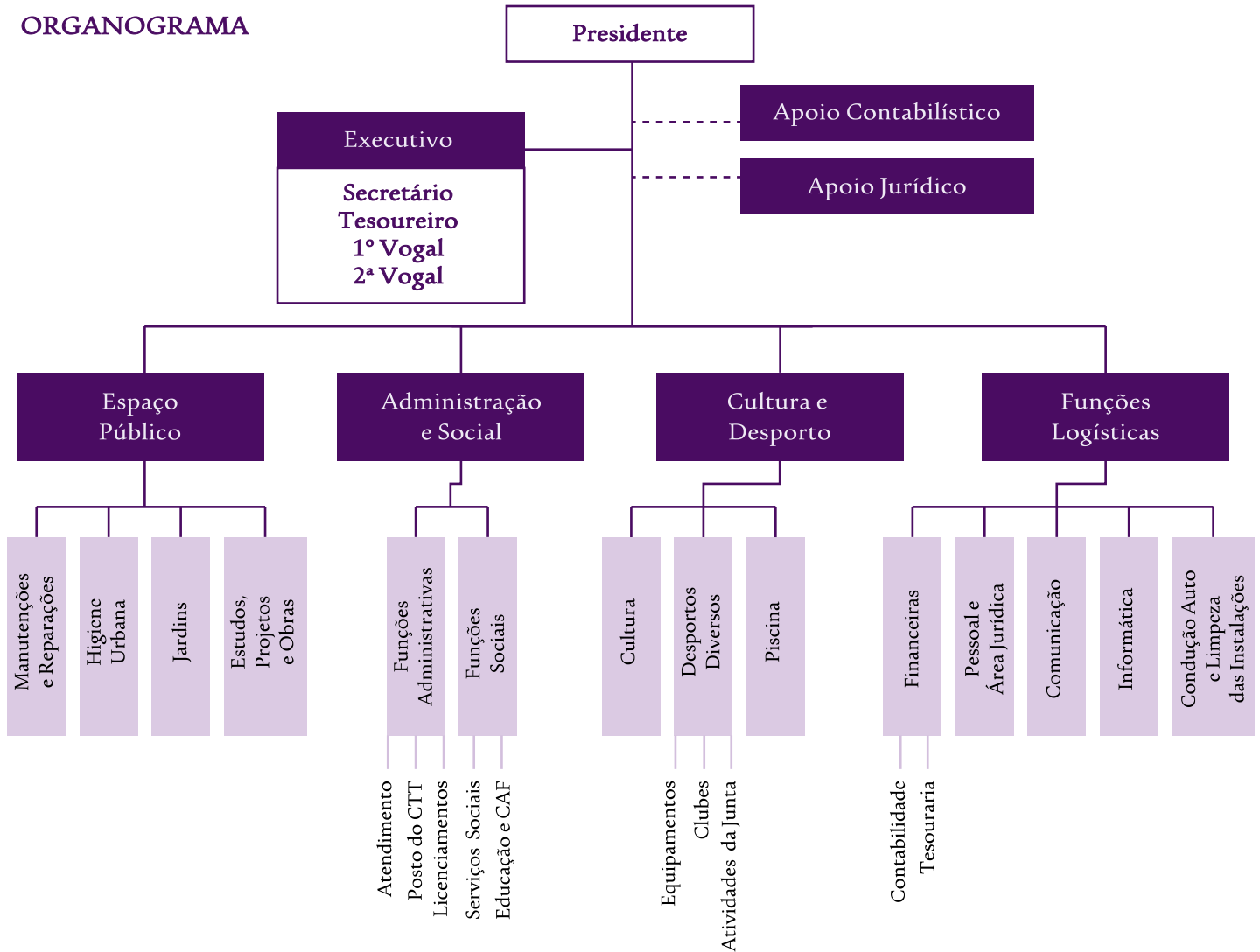


Estão abertas as inscrições no edifício da Junta de Freguesia do Largo do Ministro.

NOVA ESTRUTURA DA JUNTA DE FREGUESIA

No sentido de corresponder à nova dimensão e acréscimo de funções próprias da nova Junta de Freguesia de Santa Clara, foi concebida uma nova estrutura, cujo organograma se passa a apresentar:

ORGANOGRAMA



Tendo em conta a dispersão geográfica e as instalações existentes, as funções foram organizadas, designadamente, da seguinte forma estratégica:

LARGO DO MINISTRO (Sede)

- ◆ **Executivo, Gestão e Funções de Apoio à Gestão;**
- ◆ **Atendimento global e Tesouraria.**

CAMPO DAS AMOREIRAS

- ◆ **Serviços Sociais (Educação e Formação, Cultura e Organização de Eventos e Desporto);**
- ◆ **Espaço Público (Obras – Manutenções e Reparações, Higiene Urbana e Espaços Verdes);**
- ◆ **Atendimento global e Posto dos CTT.**

Para maior complementaridade de informação, consultar a página 2 deste boletim.

FICHA TÉCNICA

DIRETORA

Maria da Graça Pinto Ferreira

PROPRIEDADE

Junta de Freguesia de Santa Clara
Largo do Ministro, 1, 1750-200 Lisboa.
Tel. 217567420

EDIÇÃO

RPVP Designers

DEPÓSITO LEGAL

TIRAGEM

11.000 exemplares

IMPRESSÃO

NVV-Novos Suportes Publicitários

PERIODICIDADE

Trimestral

